

Projekt

z dnia 28 października 2024 r.

Zatwierdzony przez **WÓJT GMINY**
Piotr Kołodziej

**UCHWAŁA NR
RADY GMINY W GALEWICACH**

z dnia 2024 r.

w sprawie opinii do projektu Audytu krajobrazowego województwa łódzkiego

Na podstawie art. 18 ust. 2 pkt. 15 i art. 89 ust. 1a i 3 ustawy z dnia 8 marca 1990r. o samorządzie gminnym (Dz.U. z 2024r. poz. 1465) oraz art.38b ust. 2 pkt. 2 lit. d ustawy z dnia 27 marca 2003r. o planowaniu i zagospodarowaniu przestrzennym (Dz.U. z 2024 r. poz. 1130), Rada Gminy w Galewicach uchwala, co następuje:

§ 1. 1. Opiniuje się z uwagami i wnioskami projekt Audytu krajobrazowego województwa łódzkiego.

2. Uwagi i wnioski do projektu Audytu krajobrazowego województwa łódzkiego zawiera załącznik Nr 1, stanowiący integralną część uchwały.

§ 2. Wykonanie uchwały powierza się Wójtowi Gminy Galewice.

§ 3. Uchwała wchodzi w życie z dniem podjęcia.

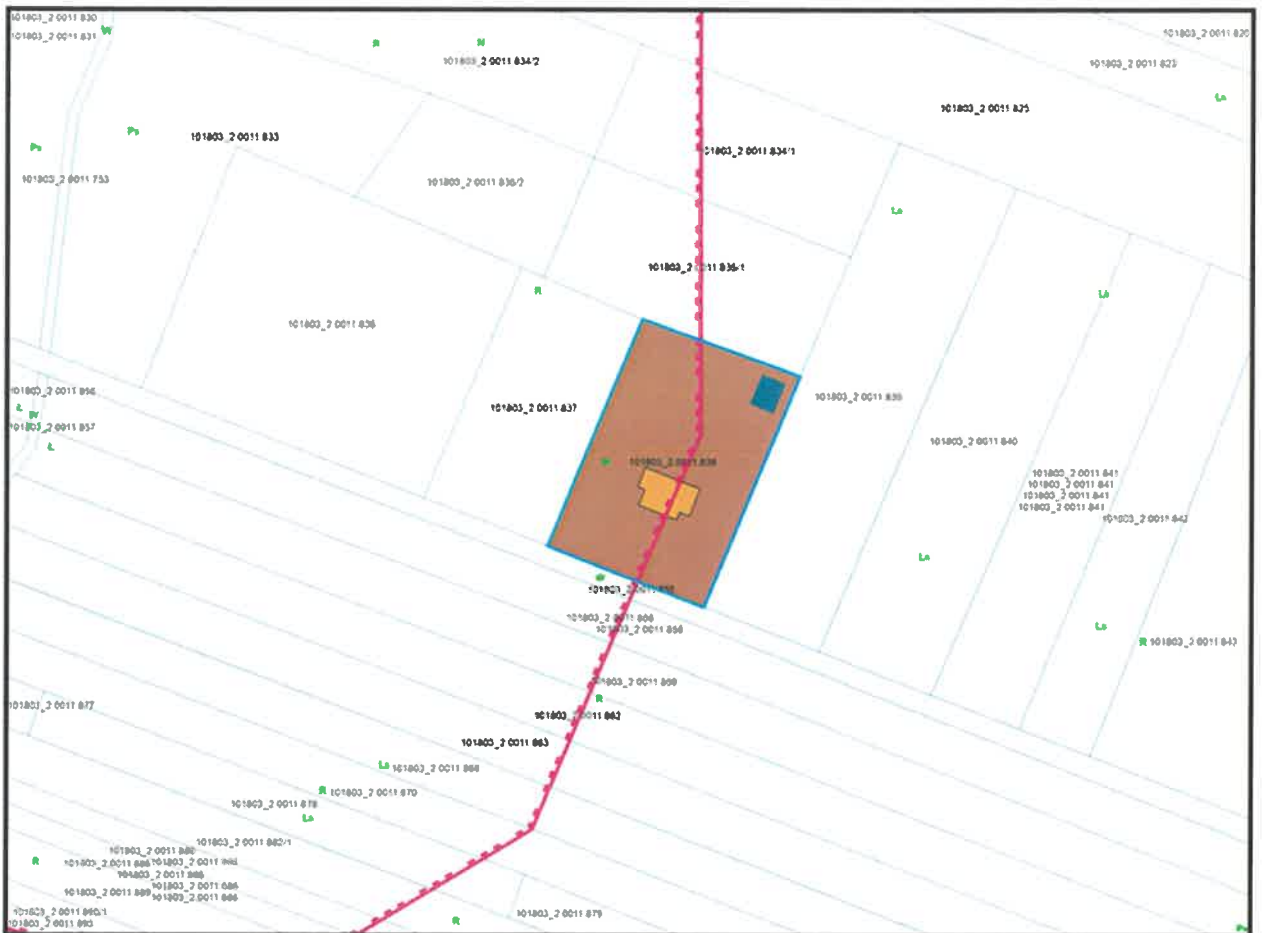
Spółz: INSPEKTOR
mgr Renata Jaworska

Zastępca Kierownika
Referatu Infrastruktury
i Rozwoju Gospodarczego
mgr Katarzyna Owczarek

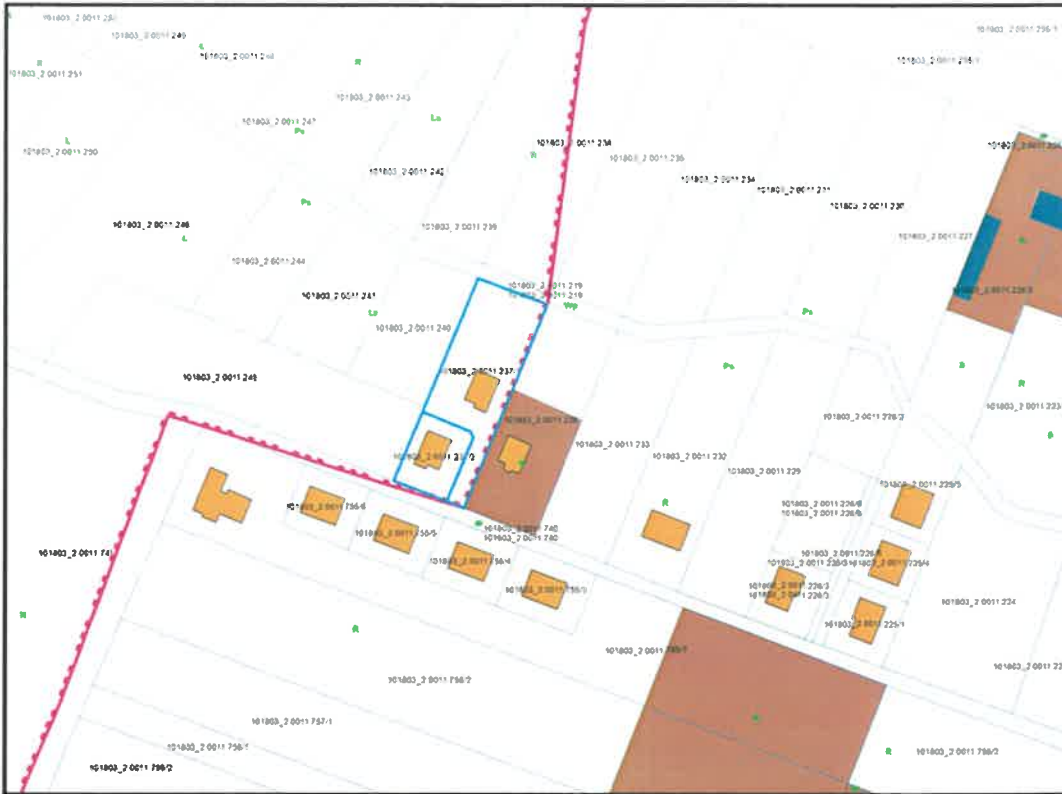
Załącznik do uchwały Nr
Rady Gminy w Galewiczach
z dnia.....2024 r.

Uwagi i wnioski do projektu Audytu krajobrazowego województwa łódzkiego

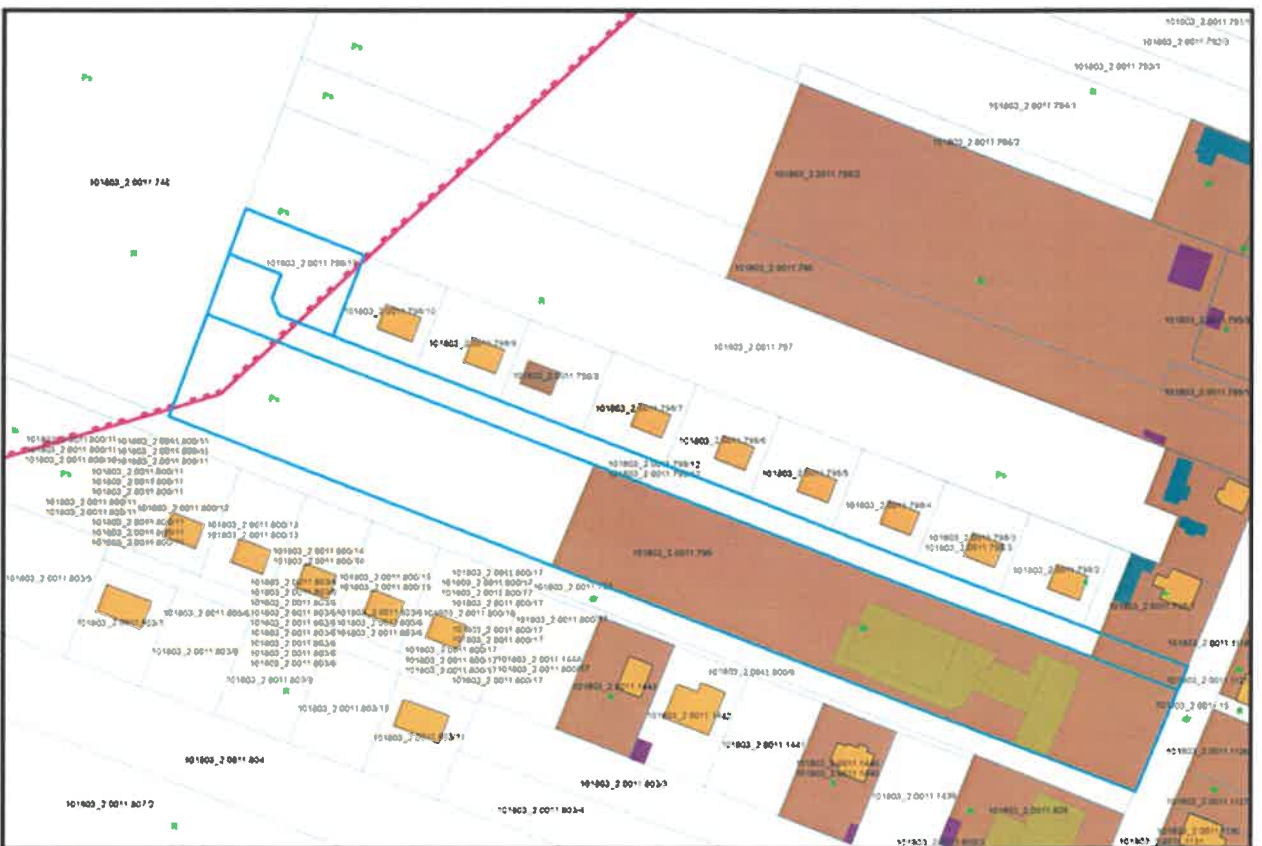
1. Krajobraz priorytetowy Dolina Proсны (Wieruszów-Węglewice) kod obszaru 10-318.21-22 - postulaty:
- wyłączenie z granicy krajobrazu priorytetowego następujących działek (podano ID działek):
101803_2.0011.838 (aktualnie granica –fioletowa linia - przecina działkę – patrz rysunek poniżej).



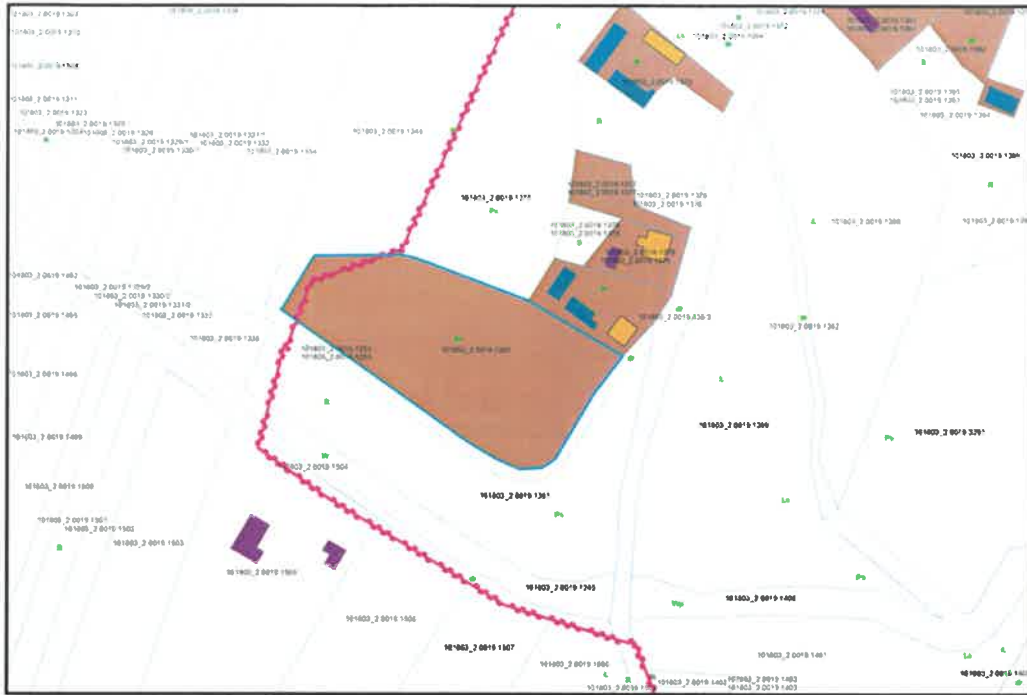
- 101803_2.0011.237/1 i 101803_2.0011.237/2 (działki zabudowane w bezpośrednim sąsiedztwie istniejącej zabudowy – patrz rysunek poniżej)



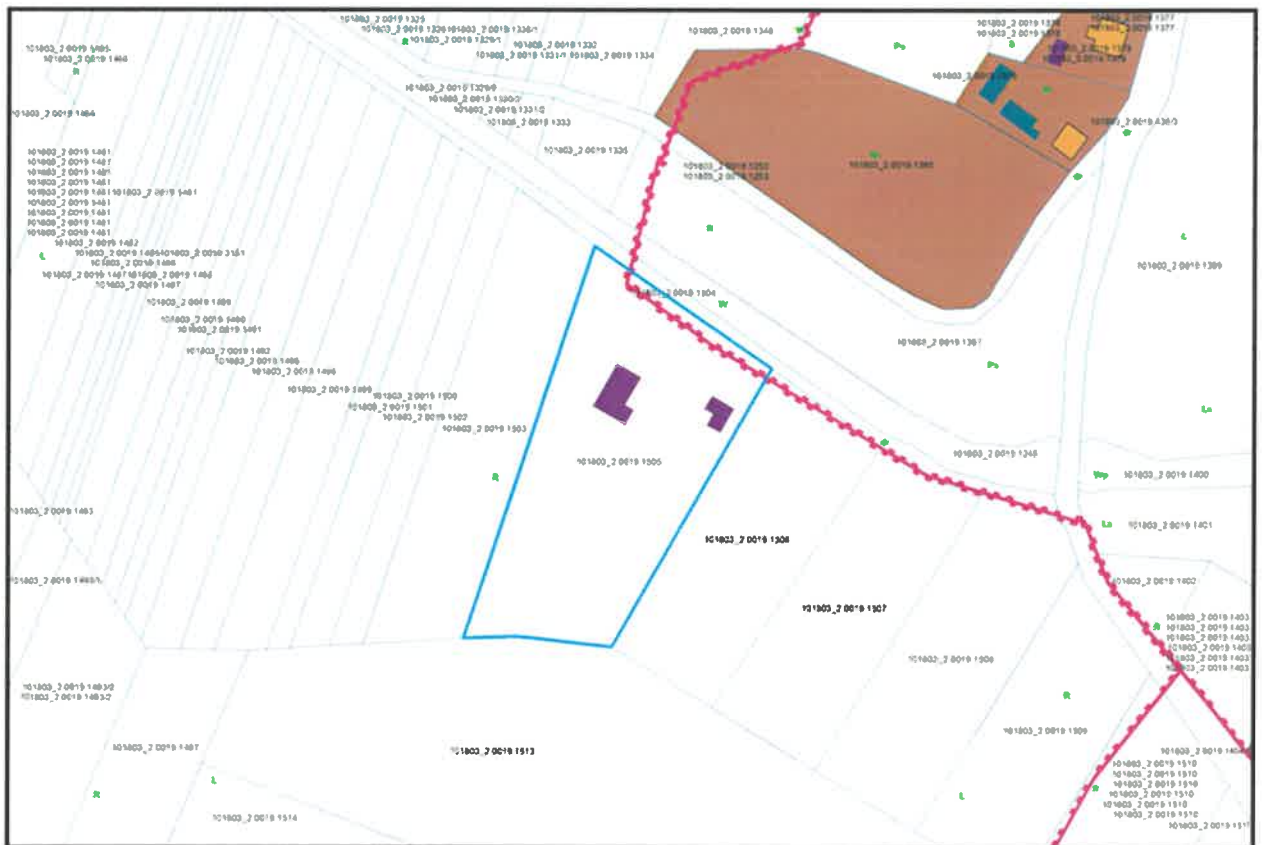
- 101803_2.0011.799, 101803_2.0011.798/11, 101803_2.0011.798/12 (działki częściowo zabudowane lub w trakcie zabudowy w bezpośrednim sąsiedztwie istniejącej zabudowy – patrz rysunek poniżej)



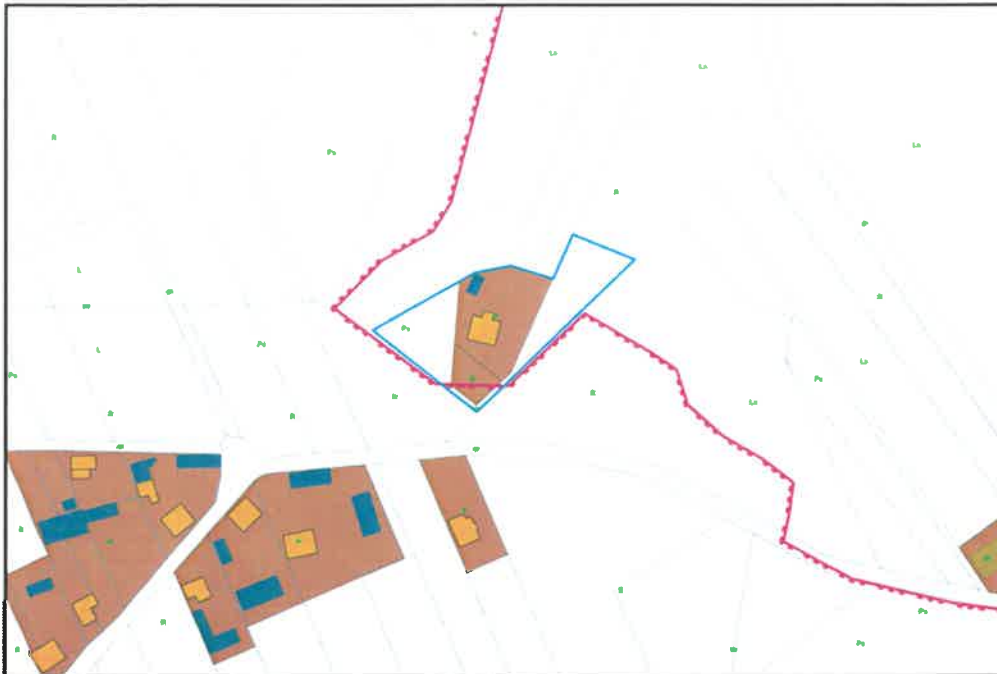
- 101803_2.0019.1380 (aktualnie granica przecina działkę – patrz rysunek poniżej),



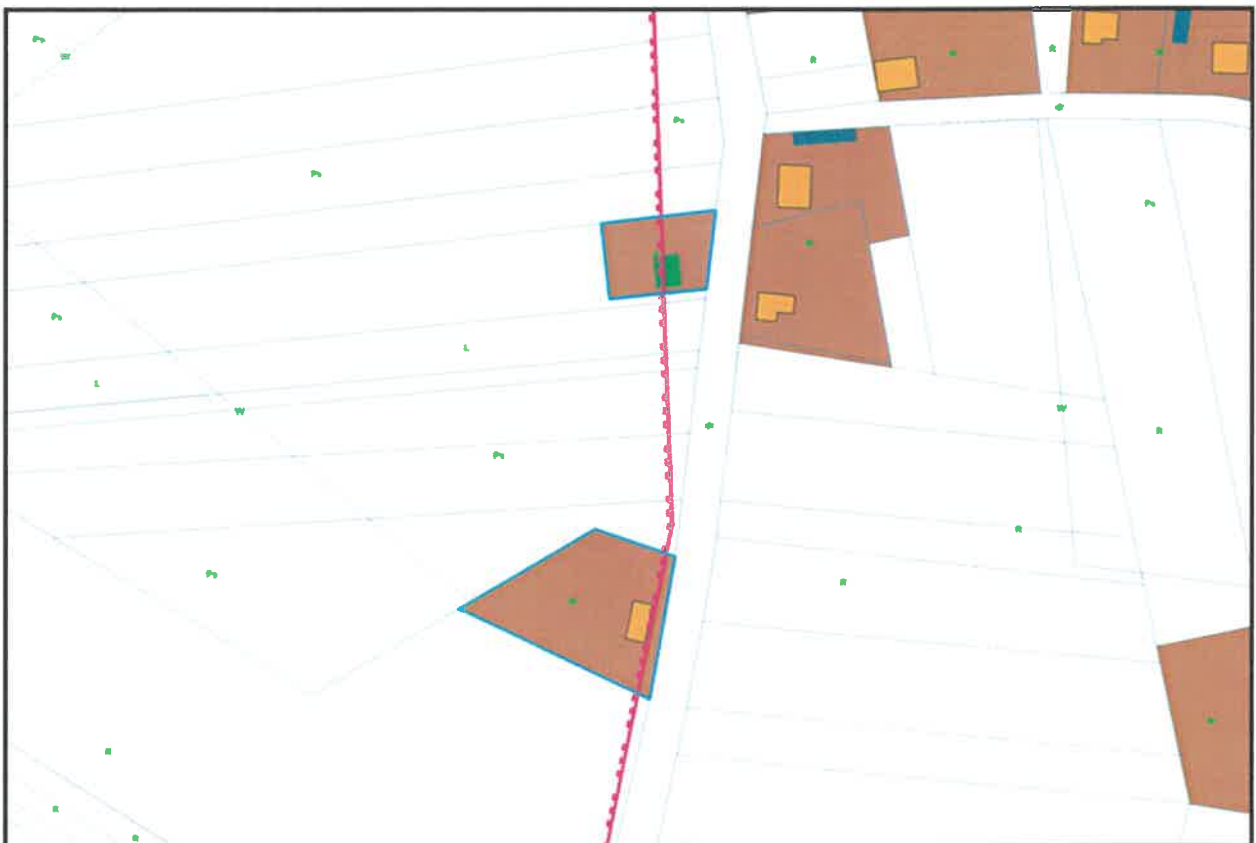
- 101803_2.0019.1505 (na działkę zlokalizowana jest oczyszczalnia ścieków w Węglewicach ul. Cmentarna 14 – patrz rysunek poniżej).



- 101803_2.0018.362/1 (aktualnie granica przecina działkę – patrz rysunek poniżej)

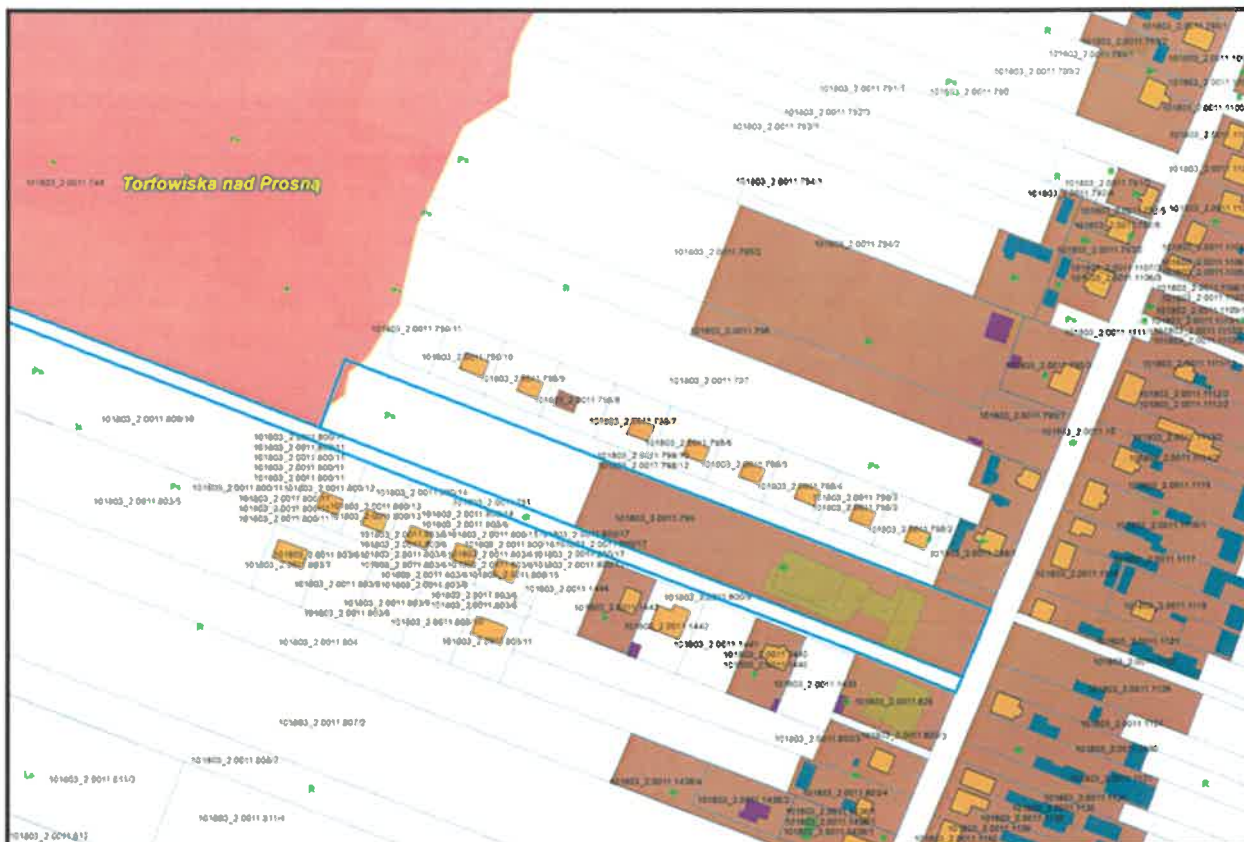


- korekta granic krajobrazu priorytetowego w taki sposób, żeby uwzględniały granice działek, w szczególności działek zabudowanych, jak również istniejące zabudowania (aktualnie granica krajobrazu przecina działki zabudowane, a nawet budynki np. działki 101803_2.0018.758/2, 101803_2.0018.767/1 – patrz rysunek poniżej)



W zakresie Punktu II Rekomendacje i wnioski dotyczące kierunków i zasad kształtowania zabudowy, zagospodarowania i użytkowania terenów w Ppkt. 2 Poziom lokalny (Gminny) w zakresie dotyczącym zapisu: „Niewprowadzanie zabudowy oraz obiektów infrastruktury technicznej i komunikacyjnej w bezpośrednim sąsiedztwie Specjalnego Obszaru Ochrony Siedlisk Torfowiska nad Prosną PLH1000037” wnosimy

o wprowadzenie w nim zmiany uwzględniającej poniższe. Obszar Torfowisk nad Prosną zachodzi narożnikiem na zainwestowaną nieruchomość gminną (zabudowaną Szkołą Podstawową w Osieku), oznaczoną numerem działki 799, na której jest już obiekt infrastruktury technicznej, znajduje się na nim przepompownia ścieków. Wymieniona nieruchomość tj. działka 799 jako i droga gmina 118295E, mieszcząca się na działce numer 751 przylegają bezpośrednio do działki numer 748 wchodzącej w skład całego zasięgu Torfowiska nad Prosną. Rekomendacja ta zablokuje gminie możliwości rozbudowy istniejącej szkoły i uniemożliwi budowę asfaltu na drodze przy której usytuowano domy jednorodzinne. Odcinek drogi gminnej o długości 327,5m.



W pkt. 13 Wytyczne odnośnie określenia walorów ekspozycji, w szczególności elementów takich przedpola ekspozycji, osie widokowe i punkty widokowe oraz zasad ich ochrony i kształtowania, w tym nakazów, zakazów dopuszczeń i ograniczeń w zagospodarowaniu i użytkowaniu terenów. Zapisano: „Zakaz wprowadzania elementów naruszających walory widokowe, w tym zabudowy dysharmonijnej, ograniczającej lub przesłaniającej otwarcia widokowe (m.in. w strefie zachodniego i południowego przedpola widokowego wzniesienia Bąkowej Góry)”. Wnosimy o usunięcie błędu - Bąkowa Góra to wieś w gminie Ręczno. W opisie syntetycznym jako walor estetyczno-widokowy wpisano PANORAMĘ 178A-Widok Węglewice (SE-SW). Na załączniku graficznym krajobrazu priorytetowego 10.318.21-22 Dolina Prozny (Wieruszów-Węglewice) oznaczono dwoma strzałkami Punkt widokowy w miejscu położonym w obrębie Węglewice przy drodze Powiatowej DP4713E w kierunku woj. Wielkopolskiego. Wyznaczony obszar panoramy - ekspozycji widokowych stanowi duży i rozległy teren o atrakcyjnym potencjale inwestycyjnym. Nie można wykluczyć konieczności wyznaczenia w przyszłości w tym obszarze nowych terenów inwestycyjnych. Zapisy zawarte w rekomendacjach dla tego obszaru w znaczącym stopniu ograniczają lub całkowicie uniemożliwiają wyznaczenie nowych terenów inwestycyjnych. Ponadto w obrębie wyznaczonej panoramy obowiązujące studium lokalizuje tereny przeznaczone pod zabudowę, dla których obowiązek sporządzania analiz widokowych, krajobrazowych mocno skomplikuje proces uzyskiwania pozwoleń na budowę. Wprowadzenie nowych ograniczeń może skutkować znacznym spowolnieniem rozwoju gospodarczego.

Nie budzi wątpliwości, że walory krajobrazowe opisane w projekcie audytu krajobrazowego dla przedmiotowego obszaru wymagają ochrony i zachowania dla przyszłych pokoleń. Jednakże istotnym jest, że na tym obszarze funkcjonują już takie formy ochrony przyrody jak: Obszar Chroniony Krajobrazu „Dolina Prozny”, Obszary Natura 2000, Torfowiska nad Prosną, które są wystarczające dla ochrony walorów krajobrazowych i przyrodniczych. Jednym ze źródeł utrzymania mieszkańców Gminy Galewice objętych

formami ochrony przyrody jest działalność gospodarcza, przerób drewna, rolnictwo, a także turystyka. Wprowadzanie nowych ograniczeń może skutkować zablokowaniem rozwoju gospodarczego. Nasza społeczność powinna mieć możliwość podejmowania aktywności na swoim pięknym przyrodniczo terenie. Zaznaczyć należy, że sporą część przedmiotowego obszaru stanowi własność prywatną.

W pkt. I Wytyczne odnośnie kierunków zmian w strukturze przestrzennej oraz w przeznaczeniu terenów lub zasad ich zagospodarowania określających dopuszczalny zakres i ograniczenia tych zmian, w tym wytycznych odnośnie nakazów, zakazów, dopuszczeń i ograniczeń w zagospodarowaniu i użytkowaniu terenów. "Dopuszcza się funkcję turystyczną i rolną". Gmina wnosi o dopisanie funkcji usługowej, prowadzenie działalności gospodarczej, produkcyjnej. W miejscowościach objętych zasięgiem Krajobrazu priorytetowego tj: Węglewice, Spółe Załozie, Płęsy Brzeziny istnieją małe zakłady, które będą chciały inwestować w ich rozbudowę i rozwijać świadczone usługi. Nie chcemy też wykluczyć powstania całkiem nowych zakładów tworzących miejsca pracy.

Rekomendacja (str.12): " W przypadku realizacji zabudowy należy dążyć do zapewnienia jak największego udziału powierzchni biologicznie czynnej. Minimalny udział procentowy powierzchni chłonnej, w tym biologicznie czynnej na poziomie 70% (dla działki mieszkaniowej) i 90% (dla działki letniskowej)" jest niezgodna z obowiązującym Studium Uwarunkowań i Kierunków Zagospodarowania Przestrzennego gm. Galewice. W przypadku terenów zabudowy mieszkaniowej jednorodzinnej , mieszkaniowo-usługowej i usługowej nie powinien być mniejszy niż 30% dla terenów rekreacji indywidualnej - nie mniej niż 50%, dla terenów rekreacyjno-wypoczynkowych i obsługi turystyki - nie mniej niż 50%.

W pkt.II Rekomendacje i wnioski dotyczące kierunków i zasad kształtowania zabudowy, zagospodarowania i użytkowania terenów ppkt.1 Poziom regionalny (województwa) wpisano: Kreowanie nowej zabudowy w sposób jednorodny, zwłaszcza w ośrodkach historycznych i na terenach wiejskich z uwzględnieniem lokalnych form architektonicznych, właściwych gabarytów, proporcji stylu i estetyki, z wykorzystaniem tradycyjnych lokalnych materiałów budowlanych. Tymczasem w punkcie D (str.18) lokalnych form architektonicznych w ogóle nie określono w Krajobrazie priorytetowym DOLINA PROSNY (Wieruszów - Węglewice).

2. Jednocześnie zgłaszamy uwagi dotyczące Obszaru Chronionego Krajobrazu Dolina Proсны.

Aktualnie trwają prace nad opracowaniem planu ogólnego gminy i zgodnie z wnioskiem Centralnego Portu Komunikacyjnego przez Obszaru Chronionego Krajobrazu Dolina Proсны planowana jest Budowa linii kolejowej nr 85 i 86 na odcinku Łódź – Sieradz Północny – Kępno – Czernica Wrocławska – Wrocław Główny” stanowiący element Ciągu Nr 9 wskazanego w rozporządzeniu Rady Ministrów z dnia 26 stycznia 2021 w sprawie wykazu Inwestycji Towarzyszących w zakresie Centralnego Portu Komunikacyjnego (dz. U. poz. 225 z późn. zm.). W związku z planowaną inwestycją, która w znaczący sposób będzie ingerować w Obszaru Chronionego Krajobrazu Doliny Proсны, zasadne jest poddanie ponownej analizie przebiegu granic przedmiotowego Obszaru oraz jego zmniejszenie z powodu bezpowrotnej utraty wyróżniającego się krajobrazu o zróżnicowanych ekosystemach i możliwości zaspokajania potrzeb związanych z turystyką i wypoczynkiem, zgodnie z art. 23 ust. 2 ustawy z dnia 16 kwietnia 2004 r. o ochronie przyrody (Dz. U. z 2024 poz. 1478). Dotychczasowa linia przebiegu granicy obszaru nie znalazła w pełni odniesienia do faktycznych powiązań przyrodniczych i krajobrazowych względem doliny rzeki Proсны, obszar chroniony uwzględnił tereny, które nie posiadają powiązania faktycznego z doliną rzeki Proсны. Mowa tutaj o terenach w obrębie Rybka, Przybyłów, Żelazo, czyli części północnej obszaru , zwarty kompleksy leśny o tak znacznym oddaleniu od faktycznej doliny. Planowana lokalizacja obiektu liniowego (szybkiej kolei) wpłynie negatywnie na zachowanie spójności struktury funkcjonalno-przestrzennej krajobrazu, spowoduje przecinanie i fragmentację tego obszaru. Wprowadzone zapisy i rekomendacje w dokumencie audytu mogą w negatywny sposób wpłynąć na dalszy przyjęty kierunek rozwoju gminy Galewice. Ponadto, ograniczenia wskazane w uchwale Nr XXX/398/16 Sejmiku Województwa Łódzkiego z dnia 29 listopada 2016 r. w sprawie wyznaczenia Obszaru Chronionego Krajobrazu Doliny Proсны, w znaczący sposób ograniczają możliwości rozwojowe gminy wynikających z ustaleń studium uwarunkowań i kierunków zagospodarowania przestrzenne gminy w stopniu nieproporcjonalnym do wartości jakie obszar chronionego krajobrazu ma chronić. Zgodnie z §3 ust. 1 pkt. 8 w/w uchwały zakazuje się "budowania nowych obiektów budowlanych w pasie zerokości 100m od: linii brzegów rzek, jezior i innych naturalnych zbiorników wodnych".

Mając na uwadze powyższe, zgłaszamy postulat o zmianę przedmiotowego pasa szerokości 100 m od linii brzegów rzek, jezior i innych zbiorników wodnych w zakresie dotyczącym ciekę Strugi Kraszewickiej (Identyfikator hydrograficzny ciekę 18436) do 20m. Struga przebiega w obrębie miejscowości: Biadaszki ,

Foluszczyki i Ciupki znajdujących się w zasięgu Chronionego Obszaru Doliny Prosny. Dotyczy to nieruchomości, położonych przy drodze publicznej gminnej - asfaltowej, począwszy od mostu - przecięcia się ze strugą, są to nieruchomości posiadające uzbrojenie w media i przeznaczone pod zabudowę mieszkaniową jednorodziną. Zgodnie z mapami Hydroportalu - ISOK prowadzonym przez Wody Polskie, wzdłuż ciekę Struga Kraszewicka nie został wyznaczony obszar szczególnego zagrożenia powodzią, który objęty jest bezwzględnym zakazem zabudowy. Dla tego obszaru w ogóle nie sporządzono mapy zagrożenia powodzią (PZP) oraz mapy ryzyka powodziowego (MRP). Na uwadze mamy również to, iż właściciele tych gruntów złożyli wnioski do sporządzanego obecnie planu ogólnego w celu ich zgłoszenia do planowanej zabudowy. Jednak ze względu na istniejący zakaz lokalizowania obiektów budowlanych w szerokości 100 m od linii brzegów rzek, jezior i innych zbiorników wodnych uniemożliwia on uzupełnienie zabudowy w miejscach, gdzie już ona istnieje oraz w miejscach gdzie planuje się wyznaczyć nowe tereny pod zabudowę. Wnosimy o zmniejszenie do 20 m dla konkretnych działek zlokalizowanych niedaleko ciekę Stugi Kraszewickiej to jest gruntów położonych w obrębie geodezyjnym 0004 Foluszczyki, oznaczonych działkami numer: 1,3, 6/1, 8, 9, 11, 12, 24, 25, 26, 33/1, 33/2, 34, 37, 38, 40, 41, 57, 58, 59, 60, 146, 147, 148, 150, 155, 156, 157, 158, 159, 169, 166/2, 167, 168, 169, 185, 186, 187, 189, 191/1, 195, 196, 197/1, 197/2, 213, 214, 215, 230, 259, 260; oraz nieruchomości położonych w obrębie 0001 Biadaszki oznaczonych działkami numer: 218/1, 218/2, 219/1, 219/2, 220/1, 220/2, 221/1, 221/2, 222/1, 222/2, 232, 233, 466, 472, 474, 503, 961, 962, 964, 966, 968, 1863, 981, 979, 977. Umożliwi to właścicielom nieruchomości położonych przy Strudze realizację planów w zakresie budowy mieszkaniowej czy też usługowej – np. rozpoczęcie przy rolniczej działalności gospodarczej na tych działkach ze względu na powyższy zakaz. Dlatego wnioskujemy aby wyłączyć tu nieruchomość stanowiącą własność Gminy Galewice, oznaczoną numerem działki 101803_2.0004.186, która została przeznaczona pod teren sołecki, mieszkańcy sołectwa w ramach posiadanego Funduszu Sołeckiego, planują na niej zbudować budynek służący do zebrań wiejskich i organizacji różnych integracji. Działka nr 186 ma kształt prostokąta przylega bezpośrednio do drogi publicznej asfaltowej, natomiast krótszym bokiem graniczy ze Strugą Kraszewicką. Zakaz ten uniemożliwia zrealizowanie tych zamierzeń. W uchwale Nr XXX/398/16 Sejmiku Województwa Łódzkiego z dnia 29 listopada 2016r. takie zmniejszenie uzyskały gminy: Gmina Wieruszów dla działek w obrębie miejscowości Mesznary oraz w obrębie klatka; Gmina Łubnice 50 m od linii brzegowej rzeki Prosny i rzeki Pyszny, Gmina Mokrsko 20 m od linii brzegowej rzeki Ożarki; Gmina Skomlin 50 m od linii brzegowej rzeki Prosny. Zdjęcie- widok na Strugę Kraszewicką poniżej:



Widok na działki położone w pobliżu Strugi Kraszewickiej.



Wykluczenie możliwości lokalizowania zabudowy w pasie o szerokości 100 m od linii brzegowej rzeki i jezior oraz innych naturalnych i sztucznych zbiorników wodnych jest znaczącym ograniczeniem. Utrudni to lub uniemożliwi lokalizowanie nowych inwestycji co w konsekwencji wpłynie na rozwój gminy. Zgodnie z Uchwałą Nr XXII/117/12 z dnia 20 listopada 2012r. w sprawie studium uwarunkowań i kierunków zagospodarowania przestrzennego Gminy Galewice dostępnym na stronie BIP (tj. zał. graficzny nr 3) na terenie gminy planuje się budowę zbiornika „OKOŃ” na Strudze Węglewskiej w obrębie geodezyjnym Węglewice. Gmina wykupiła grunty działki nr: 2572, 2639, 2643, 2644, 2567, 2641, 2642, 2880, 2645, 2646, 2902, 2647, 2648, 2663, 2571, 2606/2, 2649, 2650, 2791/2, 2792/1, 2659, 2660, 2577, 2661, 2662, 2575, 2654, 2655, 2656, 2657, 2658, 2583, 2574, 2573, 2589, 2605, 2678, 2688, 2692, 2693, 2664, 2599, 2582, 2669, 2670, 2584, 2671, 2672, 2579, 2580, 2581, 2667, 2668, 2578, 2566, 2587, 2606/1, 2791/1, 2792/3, 2792/4, 2597, 2861/1, 2861/3, 2690, 2696, 2591/1, 2591/2, 2665, 2666, 2676, 2681, 2686, 2682, 2685, 2697, 2790, 2795, 2694, 2695, 2593, 2862/2, 3299, 3301, 2883, 2910, 2881, 2882, 2866, 2867, 2868, 2869, 2870, 2884, 2889, 2898/1, 2898/2, 2596, 2873, 2874, 2875, 2876, 2794/2, 2896, 2585, 2673, 2674, 2890, 2586, 2675, 2909, 2922, 2899/2, 2895/2, 2888/2, 2897/3, 2897/4, 2907, 2900/2, 2864, 2865, 2911/2, 2914/2, 2885, 2908, 2901/2, 2913/2, 2912, 2576,

2592, 2595, 2568, 2569, 2570, 2640, 2651, 2653, 2588, 2677, 2679, 2590, 2598, 2680, 2687, 2682, 2684, 3300, 3302, 2861/2, 2861/4, 2871, 2872, 2879, 2878 w obrębie geodezyjnym Węglewice oraz działki nr 1, 5, 47/1, 44/1, 50/1, 54/1, 62/8, 67/3, 80/1, 83/1, 62/6, 71/3, 76/3, 88/2 w obrębie geodezyjnym Jeziorna. Powierzchnia samego lustra wody wyniesie 37,00 hektarów. Tereny przy zbiorniku stanowiące własność prywatną jak i gminna również planuje się do zainwestowania pod rekreację, wypoczynek i pod rozwój turystyki. Na terenie innych gmin w woj. łódzkim np. nad Zbiornikiem Jeziorsko istnieje zabudowa w innej odległości niż rekomendowana w opiniowanym projekcie Audytu krajobrazowego. Zapisy projektu Audytu krajobrazowego pozbawić mogą Gminę Galewice możliwości zagospodarowania terenów rekreacyjnych, które będą stanowiły podstawę turystyczną oferty gminy Galewice. Co wpłynie na brak wpływów podatkowych, spowolnienie rozwoju infrastruktury oraz spowolnienie gospodarcze gminy. Podpisano dokument z Państwowym Gospodarstwem Wodnym Wody Polskie dotyczy podjęcia współpracy w zakresie realizacji budowy zbiornika retencyjnego. Istotnym problemem jest też wykluczenie możliwości lokalizacji obiektów usługowych (handlowych i gastronomicznych) o charakterze sezonowym i nie trwałej formie (namioty, przyczepy, wiaty, za wyjątkiem służących do krótkotrwałej obsługi imprez i wydarzeń (z zaleceniem ich estetyzacji i ujednolicenia). Postuluję dodanie jako dopuszczalnych wyjątków obiektów usług gastronomicznych oraz wszelkich obiektów związanych z terenem przy planowanym zbiorniku OKOŃ.

3. Krajobraz priorytetowy Węglewice - krajobraz wiejski kod obszaru 10-318.21-33 - postulaty:

·ograniczenie zasad kształtowania form budynków, z uwzględnieniem lokalnych form architektonicznych zabudowy wyłącznie do zabudowy o funkcji mieszkaniowej;

·ograniczenie zakazu stosowania ogrodzeń z prefabrykatów płyt betonowych wyłącznie od strony dróg publicznych.

Uwagi do treści zawartych w rozdziale D (str.17) Pkt. I „Zestawienie lokalnych form architektonicznych zabudowy” w zakresie charakterystyki obszarów zabudowanych wyróżniających się lokalną formą architektoniczną. Brak jest spójności obszarowej co do wytypowanych obiektów będących podstawą wyznaczenia LFA zabudowy, pod względem ich architektury. Z wytypowanych budynków przy ulicy Kopernika 23; 25, 29, i ulicy Zachodniej nr: 6, 8, opisanych w obrębie jednej kary o typie zabudowy – dom drewniany, są tylko dwa budynki drewniane tj; przy drodze głównej ul. Kopernika nr 29 i przy ul. Zachodniej 6 (w załączeniu dokumentacja zdjęciowa). Stan zabudowań przedstawiony w Googlemaps jest nieaktualny sprzed wielu lat. Ponadto żaden z budynków wytypowanych o numerach porządkowych 23, 25, 29 oraz 6 i 8 nie jest wpisany do Gminnej Ewidencji Zabytków, a jest to kryterium brane pod uwagę przy typowaniu LFA zabudowy. Układ ruralistyczny Węglewic nie jest wpisany do Rejestru Zabytków.

Zdjęcie: ul. Kopernika 23 i 25



Zdjęcie: ul. Zachodnia 8



Drewniany budynek - ul. Zachodnia 6.



Drewniany budynek - ul. Kopernika 29.



Uwaga do ppkt. 8 (str.12) Charakterystyczne cechy elewacji budynków, z uwzględnieniem lokalnych form architektonicznych zabudowy. „Lokalizowanie urządzeń technicznych (m.in. panele fotowoltaiczne, anteny, klimatyzatory, urządzenia wentylacyjne) w sposób niezakłócający odbioru wizualnego z przestrzeni publicznych. Proponuje zmodyfikować zapis na: rekomenduje się lokalizowanie urządzeń technicznych (m.in. panele fotowoltaiczne, anteny, klimatyzatory, urządzenia wentylacyjne) w sposób niezakłócający odbioru wizualnego z przestrzeni publicznych; w przypadku braku innych możliwości technicznych dopuszcza się lokalizację takich urządzeń na elewacjach frontowych (dotyczy również fotowoltaiki), utrzymuje się istniejące urządzenia techniczne na elewacjach frontowych. Zapis w tej formie wskazuje najbardziej pożądaną formę realizacji urządzeń technicznych na elewacjach frontowych, pozwalając jednocześnie (w razie zaistnienia takiej potrzeby) na odstępstwa i utrzymanie istniejących urządzeń.

Ppkt. 10 (str.12) Zasady i warunki dotyczące sytuowania obiektów małej architektury, tablic reklamowych i urządzeń reklamowych oraz ogrodzeń, ich gabarytów, standardów jakościowych oraz rodzaje materiałów budowlanych, z uwzględnieniem lokalnych form architektonicznych, w tym dla przestrzeni dostępnych publicznie. Rekomendację: „Ograniczenie przestrzeni umieszczania reklam i urządzeń reklamowych do ściśle określonych partii budynku i ogrodzenia, z wykluczeniem stosowania w sposób przesłaniający elementy konstrukcyjne i zdobnicze budynku lub zakłócający kompozycję urządzenia” należy usunąć. Proponujemy wprowadzić zapis: dopuszcza się wolnostojące tablice reklamowe i banery na terenie posesji, na której funkcjonuje reklamowany podmiot gospodarczy, świadczona jest reklamowana usługa czy produkowany jest reklamowany produkt. Uzasadnienie – stwarza możliwość realizacji reklam wolnostojących w sytuacji gdy mieszkańcy nie będą mieli możliwości realizacji tablic reklamowych i banerów w części parterowej budynków lub w sytuacji gdy budynek jest cofnięty w głąb działki. Wnosimy również o usunięcie Zakazu stosowania ogrodzeń z prefabrykowanych płyt betonowych. Zapis ogranicza możliwości mieszkańców w sposobie realizacji nowych ogrodzeń i utrzymania istniejących.

Uzasadnienie

w sprawie zaopiniowania projektu Audytu krajobrazowego województwa łódzkiego

Dnia 01 października 2024r. wpłynął wniosek Biura Planowania Przestrzennego Województwa Łódzkiego w Łodzi BPPWŁ.ZS.427.15.2024 z dnia 1.10.2024r. o zaopiniowanie projektu Audytu krajobrazowego województwa łódzkiego.

Zgodnie z ustawą o planowaniu i zagospodarowaniu przestrzennym (Dz.U.2024., poz.2230) projekt audytu krajobrazowego opiniuje rada gminy w terminie 30 dni od dnia otrzymania dokumentu. Brak zajęcia stanowiska w wyznaczonym terminie uznaje się za wyrażenie pozytywnej opinii.

Po zapoznaniu się przez Radę Gminy w Galewicach z przedłożonymi materiałami, w szczególności odnośnie Krajobrazu priorytetowego DOLINA PROSNY (Wieruszów-Węglewice) ; Krajobrazu priorytetowego Węglewice - Krajobraz wiejski oraz Krajobrazy w obrębie Obszaru Chronionego Krajobrazu „DOLINA PROSNY”, tutejsza Rada zgłasza do projektu Audytu krajobrazowego województwa łódzkiego uwagi i wnioski zawarte w załączniku nr 1 do niniejszej Uchwały.

Nieuwzględnienie przez zarząd województwa w projekcie Audytu krajobrazowego zastrzeżeń i uwag zawartych w załączniku nr 1 do niniejszej Uchwały stanowi podstawę zgłoszenia przez gminę Galewice, w trybie art. 38b ust. 3 ustawy z dnia 27 marca 2003r. o planowaniu i zagospodarowaniu przestrzennym, żądania rozstrzygnięcia o zasadności nieuwzględnienia opinii w formie uchwały sejmiku województwa.