

Uzasadnienie projektów symboli gminy Galewice

1. Wstęp

KAMIL WÓJCIKOWSKI
ROBERT FIDURA

Gmina Galewice jest gminą wiejską położoną w powiecie wieruszowskim i województwie łódzkim. Pod względem historycznym, gmina leży na terenie ziemi wieluńskiej i województwa sieradzkiego. Graniczy z gminami Lututów, Sokolniki i Wieruszów w powiecie wieruszowskim, Klonowa w powiecie sieradzkim, Czajków, Doruchów i Grabów nad Prosną w powiecie ostrzeszowskim i województwie wielkopolskim. Powierzchnia gminy wynosi 135,7 km² i wedle stanu na koniec 2022 roku mieszkało tutaj 6 125 osób.

Przez gminę nie przechodzą szlaki kolejowe ani drogowe o randze krajowej czy wojewódzkiej. Sieć dróg tworzą drogi powiatowe i gminne. W pobliżu południowej granicy gminy przebiega trasa szybkiego ruchu S8 (E75).

W skład gminy wchodzi 31 wsi: Biadaszki (sołectwo), Brzeziny (część sołectwa Spóle), Brzózki (sołectwo), Dąbie (sołectwo razem z Dąbrówką), Dąbrówka (sołectwo razem z Dąbiem), Folszczyki (sołectwo), Galewice (sołectwa Galewice i Galewice A), Gąszcze (sołectwo), Grądy (część sołectwa Węglewice), Jeziorna (sołectwo), Kalety (część sołectwa Żelazo), Kaski (sołectwo), Kaźmirów (sołectwo), Kolonia Osiek (sołectwo), Kostrzewy (sołectwo razem z Osową), Kużaj (sołectwo), Niwiska (sołectwo), Okoń (część sołectwa Węglewice), Osiek (sołectwo), Osowa (sołectwo razem z Kostrzewami), Ostrówek (sołectwo), Pędziwiatry (sołectwo), Plęsy (część sołectwa Spóle), Przybyłów (sołectwo), Rybka (sołectwo), Spóle (sołectwo), Węglewice (sołectwo), Załozie (część sołectwa Spóle), Zataje (część sołectwa Żelazo), Zmysłona (część sołectwa Galewice) i Żelazo (sołectwo). Do innych ważniejszych historycznie miejscowości należą Głaz (przysiółek Pędziwiatrów), Konaty (część wsi Gąszcze) i Moluch (część Ostrówka).



Ryc. 1: Mapa gminy Galewice

2. Warunki geograficzno-przyrodnicze

Gmina Galewice zdominowana jest przez krajobraz równinny. Położona jest w głównej mierze w dorzeczu rzeki Proсны z jej głównym dopływem na tym terenie – Strugą Węglewską. Gmina w znacznym stopniu pokryta jest lasami, które zajmują 42% powierzchni gminy. Mała ilość przemysłu sprawia, że tutejsza przyroda jest nieskażona. Wszystko to powoduje, że gmina określa się jako „Łódzkie Bieszczady”. Na terenie gminy funkcjonuje utworzony w 1965 roku Rezerwat „Długosz Królewski” w pobliżu Węglewic, chroniący stanowiska najokazalszej krajowej paproci – długosza królewskiego (*Osmunda regalis*). W rezerwacie znaleźć można także stanowiska gniazdowania orła bielika. Do innych form ochrony przyrody należą Obszar Chronionego Krajobrazu „Dolina Proсны” obejmujący zachodni (dolina rzeki) oraz północny i wschodni fragment gminy (kompleksy leśne) oraz pomniki przyrody: dęby szypułkowe o średnicach pnia odpowiednio 480 cm, 410 cm i 350 cm w Dąbiu, Węglewicach i Galewicach, wiąz o średnicy pnia 480 cm w Dąbiu, klon o obwodzie 360 cm w Węglewicach oraz aleja jesionowo – lipowo – topolowa przy drodze Galewice – Węglewice.

3. Zabytki

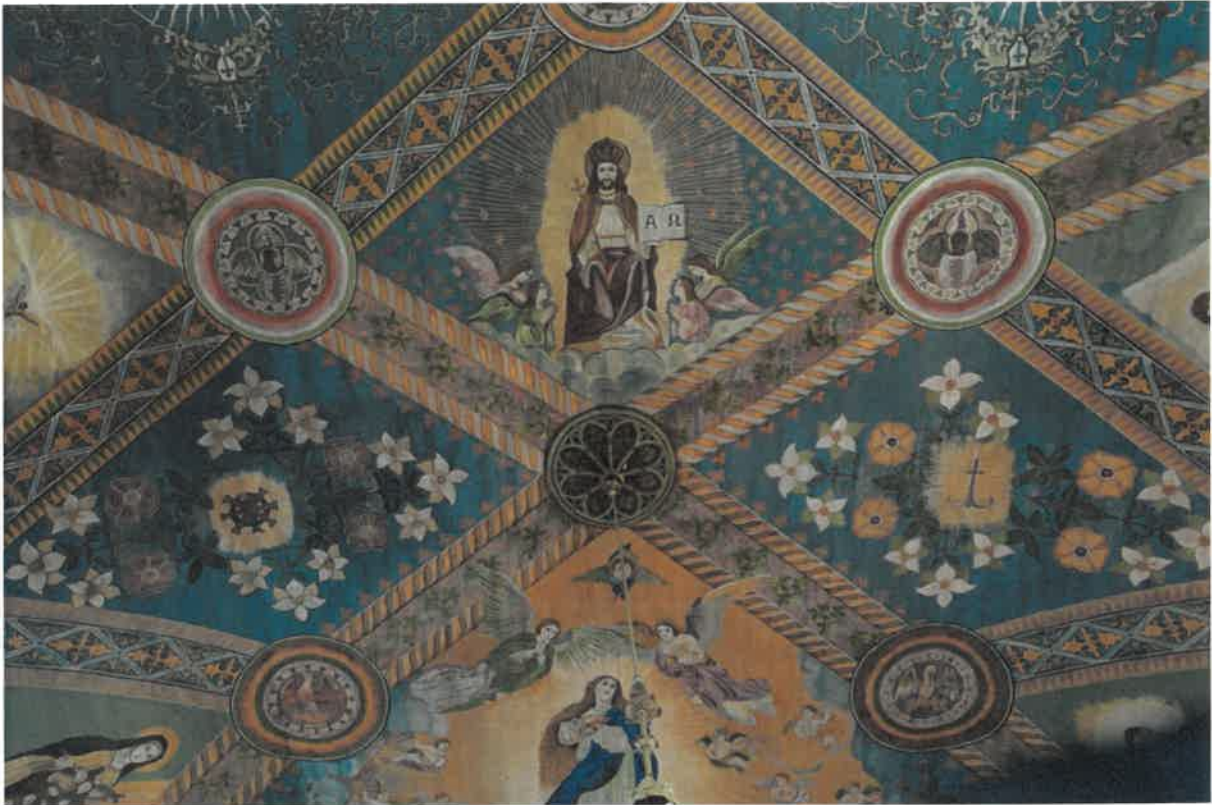
Według Narodowego Instytutu Dziedzictwa, do obiektów zabytkowych na terenie gminy zalicza się jedynie drewniany kościół parafialny Św. Trójcy z lat 1808-10 w Węglewicach. Kościół jest świeżo po remoncie. W jego wnętrzu znajdują się interesujące polichromie ludowe z 1933 roku oraz obraz Przemienienia Pańskiego z XIX wieku będący celem pielgrzymek mieszkańców pobliskiego Wieruszowa od około 150 lat w dniu 6 sierpnia (odpust Przemienienia Pańskiego). Pielgrzymki są wyrazem wdzięczności za ocalenie miasta przed epidemią cholery przypisywane obrazowi. Poza tym chyba najciekawszym miejscowym zabytkiem jest zespół parkowo-dworski w Galewicach z dworkiem z XIX wieku. Obiekt ten poddawany jest aktualnie rewitalizacji z przeznaczeniem na gminną salę ślubów oraz dla wykorzystania przez harcerstwo. Zespół parkowo-dworski z XIX wieku istnieje także w Węglewicach. Park podworski zachował się także w Dąbiu. To właśnie w tutejszych parkach podworskich znajdują się wcześniej wspomniane pomnikowe drzewa.



Ryc. 2: Kościół parafialny w Węglewicach



Ryc. 3: Obraz Przemienienia Pańskiego
w Węglewicach



Ryc. 4: Przykład fresków sufitowych w kościele w Węglewiczach



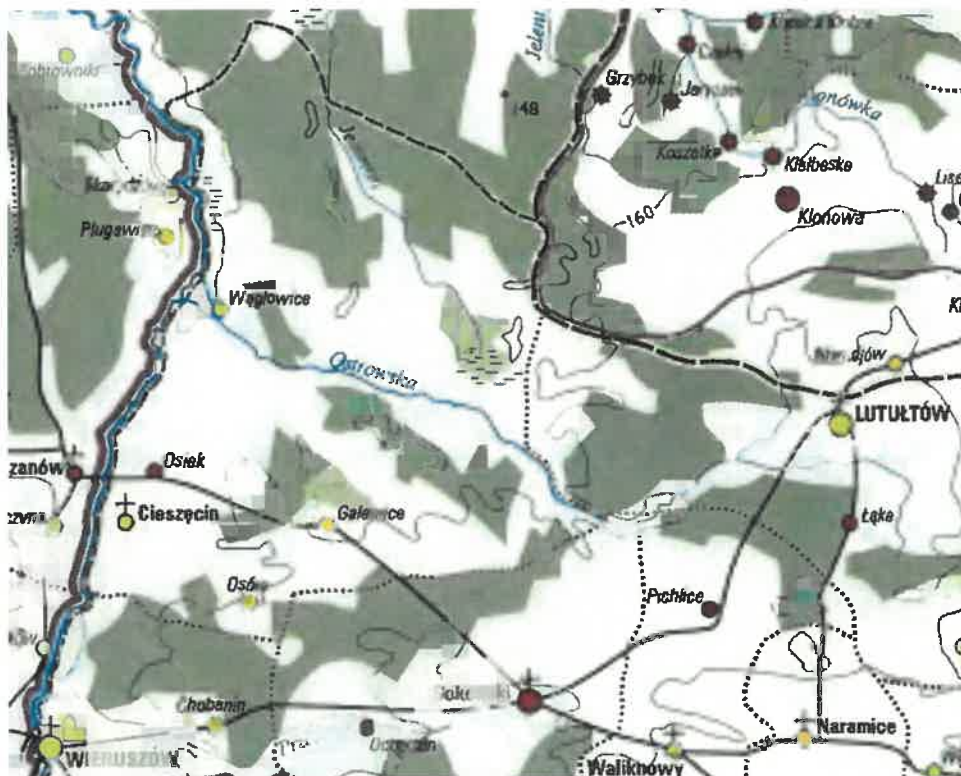
Ryc. 5: Dworek w Galewiczach



Ryc. 6: Park podworski w Galewicach

4. Zarys historii gminy Galewice

Tereny dzisiejszej gminy należały w XII i XIII wieku do kasztelanii rudzkiej, zwanej od końca XIII wieku coraz częściej ziemią wieluńską. W okresie tym ziemia ta stała się obiektem rywalizacji książąt piastowskich ze Śląska i Wielkopolski. Ludwik Węgierski, zasiadający na polskim tronie od 1370 roku oddał ziemię wieluńską w lenno Władysławowi Opolczykowi. Ten stał się wrogi wobec Korony po koronacji Władysława Jagiełły, w związku z czym lenno odebrano mu zbrojnie. Wieluń wrócił do Korony w 1391 roku. W ramach Korony ziemia wieluńska stała się częścią województwa sieradzkiego. Stan ten utrzymał się aż do rozbiorów Polski. W 1793 roku okolica znalazła się w granicach Prus Południowych. W roku 1807 okolica znalazła się w granicach Księstwa Warszawskiego. Wówczas po raz pierwszy utworzono samorząd gminny. Prawdopodobnie powstała już wtedy gmina Galewice. Od 1815 roku tereny gminy należały do zależnego od Rosji Królestwa Polskiego. W jego ramach okolica wchodziła w skład najpierw województwa, a potem guberni kaliskiej i najpierw obwodu wieluńskiego i powiatu ostrzeszowskiego, a potem do powiatu wieluńskiego. Po odzyskaniu przez Polskę niepodległości cały powiat wieluński znalazł się w powiecie wieluńskim i województwie łódzkim.



Ryc. 7: Obszar dzisiejszej gminy w drugiej połowie XVI wieku.

Kolor czerwony – własność królewska, żółty - szlachecka



Ryc. 8: Obszar dzisiejszej gminy w 1789 roku

Oczywiście ówczesnie istniejące granice gminne przebiegały nieco inaczej. Niektóre wsie dzisiejszej gminy należały do gmin ościennych: Sokolniki, Skrzynki, Lututów. W czasach okupacji hitlerowskiej obszar gminy został włączony do III Rzeszy do tzw. Kraju Warty.

Po 1945 roku gmina ponownie weszła w skład województwa łódzkiego i powiatu wieluńskiego. W roku 1954 rolę gmin przejęły mniejsze jednostki, jakimi były Gromadzkie Rady Narodowe. Na obszarze dzisiejszej gminy funkcjonowały GRN w Galewicach, Osieku i Ostrówku. Utworzono też mniejsze powiaty, w tym wieruszowski. Z dniem 1 stycznia 1973 roku odtworzona została w powiecie wieruszowskim gmina Galewice. Urząd Gminy został zlokalizowany w budynku dotychczasowej siedziby Gromadzkiej Rady Narodowej. W skład gminy weszły dotychczasowe obszary trzech Gromadzkich Rad Narodowych tj. Galewice, Osiek i Ostrówek, z wyłączeniem sołectwa Cieszęcin i Kowalówka, które od 1 stycznia 1973 roku wchodziły w skład gromady Osiek. W skład gminy weszły 22 sołectwa o następujących nazwach: Biadaszki, Brzózki, Dąbie, Foluszczyki, Galewice, Galewice A, Gąszcze, Jeziorna, Kaski, Kużaj, Kaźmirów, Niwiska, Osiek, Kolonia Osiek, Ostrówek, Osowa, Przybyłów, Pędziwiatry, Rybka, Spóle, Węglewice, Żelazo. W latach 1975–1998 gmina należała do województwa kaliskiego. Od 1999 roku gmina należy do województwa łódzkiego i powiatu wieruszowskiego.

Galewice

Jedna z czterech obok Osieka, Osowej i Węglewic wsi gminy notowanych w źródłach już w średniowieczu. W przeszłości wieś szlachecka. Nazwa wsi pochodzi od nazwy osobowej *Gal*. W roku 1458 wzmiankowani są szlachetny Ptak *de Galowicze* oraz Jakub Kiesacki *de Galowicze*. Rok później wymienia się karczmarza *de Galowicze*. W roku 1464 Jakub Kiesacki pożyczył od bractwa ubogich w Wieruszowie 10 grzywien pod zastaw 2 łanów w Cieszęcinie. W roku 1496 Lutold z Galewic (*Galewycze*) zamienił brzeg rzeki Brzeźnicy (Przesznicy, obecnie Struga Węglewska) powyżej młyna Pichelskiego aż do łączyska zwanego Milona, w dziedzinie lututowskiej, na inny zwany *Bucovanigtha* albo *Lutoldowski* albo *Galowski* na tejże rzece od Ostrówka do kopca u zbiegu granic posiadłości należących do Galewic, Pichlic i Sokolnik. W latach 1497-98 król dał mu zastaw klasztoru wieruszowskiego na 4 łany w Cieszęcinie oraz zastaw mieszczan wieruszowskich na pracowitym Stanisławie w Galewicach (*in Galiewicze*) i Albercie w Cieszęcinie. W roku 1498 Galewice wzmiankowano jako należące do ziemi wieluńskiej. Wcześniej wzmiankowany Lutold zwrócił zastaw klasztorny w 1499 roku po otrzymaniu 3 florenów. W roku 1511 wzmiankuje się, że wieś *Galowycze* należała do powiatu

wieluńskiego. Płaciła wówczas dziesięcinę z 11 1/2 – 23 1/2 łana po 6 groszy i mierze owsa arcybiskupowi. Wieś należała w owym czasie do parafii w Cieszęcinie, o czym świadczy m.in. zapis z 1520 roku, że dziesięcina snopowa z folwarku w *Galewycze* trafiała do cieszęcińskiego plebana. W roku 1552 we wsi *Galiewicze* był młyn, 13 kmieci i 2 karczmarzy, z których jeden miał 1/4 łana. Wieś należała do Jana i Mikołaja Galewskich. W roku 1553 4 łany posiadał tutaj Jan Galewski. Wzmiankowani tutaj Galewscy, być może potomkowie wymienianych w XV wieku szlchetnych piszących się z Galewic, byli szlachtą z rodu Wieruszów, rycerskiego rodu pochodzenia śląskiego, który zgromadził znaczny majątek i wypracował dość wysoką pozycję na pograniczu Śląsko-Wielkopolskim. Do różnych gałęzi rodu należały m.in. miasta Wieruszów, Lututów i Praszka. Z mniejszych pobliskich miejscowości należały do nich m.in. Cieszęcin w gm. Wieruszów (Cieszęccy) oraz Węglewice (Walknowscy, Walichnowscy z Walichnów gm. Sokolniki).

W drugiej połowie XVI wieku Galewscy najwyraźniej utracili gniazdo rodowe i od tego momentu wieś miała szereg różnych właścicieli i dzierżawców. Nierzadko w krótkich odstępach czasu występują naprzemiennie nazwiska różnych rodów. Pierwszy podział tutejszego majątku zaszedł między wcześniej wzmiankowanymi braćmi Janem i Mikołajem Galewskimi. W 1555 roku dziedziczne prawa do połowy wsi nabył za 550 zł Tomasz Górecki od małoletnich Cherubina, Serafina i Krzysztofa, synów Anny Kosseckiej, córki Mikołaja Galewskiego oraz Sebastiana Kosseckiego, ich ojca, który wcześniej nabył części wsi należące do Zofii Siemińskiej oraz panien Barbary, Jadwigi i Polikseny, córek Mikołaja Galewskiego oraz siostr i spadkobierczyń Jana Galewskiego. Zapis precyzował, że chodzi o pół wsi, którą posiadał wcześniej Mikołaj Galewski z działu z bratem Janem, zaś potem Jan, syn Mikołaja.

W roku 1563 Marcin Mieszkowski herbu Odrowąż z bratem Janem, synowie Andrzeja i Galewskiej sprzedali część wsi Janowi Myjomskiemu herbu Niesobia, zaś Jakub Mieszkowski sprzedał część wsi Zygmuntowi Masłowskiemu herbu Samson. W roku 1570 jako właściciel wzmiankowany jest Kacper Górecki, syn Tomasza. W 1574 wspomina się Macieja Chlebowskiego, syna Andrzeja, dziedzica w Galewicach. W roku 1576 część wsi należącą do Małgorzaty Galewskiej, córki Jana, zakupił Bartłomiej Wierzbęta Mruk. Wzmiankowany w 1580 roku Mikołaj Górecki oraz jego potomstwo pisali się z Galewic. W roku 1592 wymienia się jednak nadal Małgorzatę z Galewic, wdowę po Mikołaju Cieleckim zmarłym w 1591. Być może Małgorzata gospodarowała na drugiej połowie Galewic. Wygląda zatem na to, że

Galewice wyszły z rąk Wieruszów-Galewskich po wygaśnięciu tutejszej męskiej linii rodu. W roku 1633 dziedzicem we wsi był Stanisław Chlebowski. W 1639 wspomniany jest Dobrogost z Galewic Siąski. W roku 1645 wymienia się Tomasza Góreckiego, syna Mikołaja, ojca Zofii Góreckiej. W 1646 roku Jan Wierusz-Bielski z Białej koło Wielunia wraz z żoną dzierżawili Galewice i Kaszki od Chlebowskiego. Rok później jako posesora wzmiankuje się Jana Fundamenta Karśnickiego herbu Jastrzębiec, który pojawił się tutaj zapewne jako mąż Zofii Góreckiej z Galewic, zapewne córki wcześniej wymienianego Tomasza. Przed 1660 rokiem właścicielem wsi był Marcin Ostrowski, właściciel także Ostrówka i Lututowa. W tymże roku jego syn Stanisław, sprzedał bratu Mikołajowi całe części wsi Ostrówek Galewski, z karczmą i częścią funduszu w Lututowie z wolnym wyrębem we wsi Galewice. W roku 1679 dziedzicem wsi był Adam z Wybranowa Chlebowski. W roku 1700 wdowa po nim, Marianna Ruszkowska, wraz z synem Stanisławem zastawili Galewice za 5000 zł Franciszkowi Borzysławskiemu. W roku 1708 wzmiankuje się jako dziedzica Jana Góreckiego.

Równolegle posesorami części Galewic w XVII i XVIII wieku (Galewice A) byli Cieleccy herbu Zaremba (może potomkowie Mikołaja Cieleckiego, zmarłego w 1591 roku męża Małgorzaty Galewskiej?). Z nich Anna Cielecka (1770-1838), córka Andrzeja, konfederaty barskiego, wymieniana jest jako właścicielka Galewic A oraz folwarku Kaski koło Galewic. W 1833 roku Zuzanna z Cieleckich Stawiska wdowa po Michale z Chodaków po ojcu Andrzeju Cieleckim ustąpiła sumy na Galewicach A synowi Ignacemu Stawiskiemu. W tym samym roku sumy z dóbr Galewice ustąpił Ignacemu Stanisławskiemu Filip Sulimierski. Właścicielem Galewic A i Kasków miał być też Aleksander Otocky herbu Dołęga (1762-1825), chorąży koronny i podwojewodzi sieradzki.

Galewice były zapewne jedną z ludniejszych i ważniejszych wsi parafii cieszczyńskiej, ponieważ obok Osieka, Ostrówka, Węglewic i Cieszcina jest jedną z najczęściej występujących w księgach metrykalnych z XVII-XVIII wieku. Był to także w owym czasie ważny przystanek na szlaku łączącym stare ośrodki miejskie Wieluń i Ostrzeszów.

W roku 1711 jako dziedzic (zapewne części B) wsi pojawia się Mikołaj Myszkowski, który dobra galewickie miał pojąć drogą ożenku z Aleksandrą Grodzicką około 1660 roku. Tenże Mikołaj jeszcze w tym samym roku przekazał dobra synowi Janowi Myszkowskiemu, mężowi Katarzyny Masłowskiej, zmarłemu w 1730 roku. Katarzyna wyszła za mąż po raz drugi w 1733 roku za Antoniego Szeliskiego, który także pisał się z Galewic. W roku 1742

właścicielem (chyba części) Galewic był Aleksander Chlebowski. Jako rezydent Galewic w latach 1757-60 roku wzmiankowany jest Karol z Mirowa Myszkowski, kapitan wojsk saskich i koronnych, syn Jana i Katarzyny Masłowskiej. Tenże Karol nie żył w 1784 roku, a schedę po nim przejęła wdowa, która mężowską część Galewic przekazała w 1788 roku synom: Cyprianowi, Stanisławowi i Franciszkowi. W latach 1783-84 dwie części Galewic w parafii Cieszęcin i dekanacie wieruszowskim miały być w posiadaniu bliżej nieokreślonych Myszkowskich. Równolegle w Galewicach (zapewne ich części) wymienia się w 1766 roku Ignacego i Kazimierza Zakrzewskich, zaś w 1776 roku Mariannę Galewiczównę de Galewice, żonę Józefa Szczuckiego. W roku 1789 posesorem Galewic miał być bliżej niezidentyfikowany Wojciech Myszkowski. W roku 1801 jako *heres de Galewice* wzmiankowany jest Ignacy Borowski.



Ryc. 9: Pieczęć ks. Walentego Myszkowskiego (ok. 1715 – po 1764/1779), syna Jana Myszkowskiego

W roku 1827 Galewice wymienione zostały jako wieś prywatna w województwie kaliskim, obwodzie wieluńskim, powiecie ostrzeszowskim i parafii Cieszęcin. Było tutaj 49 domów i 431 mieszkańców. W roku 1881 wymieniane są Galewice A i B, należące do powiatu wieluńskiego, gminy Galewice oraz parafii Cieszęcin. W skład dóbr Galewice A wchodziły folwark Galewice, Stefanówek, przyległość Kaski i wieś Galewice. Folwark Galewice A miał 266 morgi gruntów ornych i ogrodów, łąk 33 morgi, pastwisk 21, lasu 167, nieużytków i placów 24. Budynków murowanych było 8, drewnianych 13. W skład dóbr Galewice B wchodziła wieś Galewice i Niwiska. Rozległość dworska wedle opisu z 1868 wynosiła 1760 morgów.

W akcie zgonu wcześniej wymienionego Stanisława Myszkowskiego z 1820 roku mowa jest o „pierwszej części Galewic”, której posesorem był świadek zgonu Stanisława – Stanisław Janicki. Stanisław Myszkowski zaś wymieniony jest jako posesor Galewic B. Jego syn

i dziedzic Galewic B, Antoni (Bogumił Antoni Adolf) Myszkowski zmarł w 1895 roku. W 1861 roku był radnym powiatu wieluńskiego. Zapisał na potrzeby szkoły 40 000 rubli jako kapitał żelazny, od którego procenty miały wynosić 2 000 rubli rocznie. Być może to on wybudował tutejszy dworek-rezydencję, a przynajmniej nadał mu obecną formę. Po nagłej śmierci syna Henryka w 1890 roku, zapisał dwór Kazimierzowi Czapskiemu – adwokatowi z Kalisza, który prowadził jego sprawy sądowe. Sam zamieszkał w zachodniej części majątku. Antoni miał jednakże drugiego syna, Kazimierza Władysława Ireneusza Myszkowskiego, określanego jako ostatni właściciel Galewic, zmarłego w 1907 roku. Ten w swoim testamencie z 1906 roku przekazał 1/4 majątku matce, Aleksandrze, pewne kwoty od 300 do 2000 rubli służbie, zaś całą resztę funduszowi stypendialnemu. Tuż przed śmiercią Kazimierz Myszkowski umówił się jednak prywatnie z Kazimierzem Czapskim na sprzedaż całości Galewic B za 2300 rubli za włókę, otrzymawszy zadatek 15 000 rubli. Aleksandra Myszkowska jako spadkobierczyni syna, sfinalizowała wyżej wspomnianą prywatną umowę otrzymując od Kazimierza Czapskiego kwotę pieniężną odpowiadającą zapisowi w testamencie.



Ryc. 10: Nagrobek Antoniego Myszkowskiego w Cieszęcinie

Równolegle istnieją oddzielne wzmianki o właścicielach lub dzierżawcach Galewic A. W roku 1837 Hilary Sylwestrowicz był właścicielem sumy na Galewicach A. W połowie XIX wieku właścicielami części wsi byli Tarczałowscy herbu Gozdawa. Posiadali oni własny dwór, który stać miał w pobliżu parku Myszkowskich. W 1863 na dwór napadli kozacy, poszukujący Józefa Tarczałowskiego, powstańca styczniowego i syna aktualnego właściciela dworu, Bolesława Tarczałowskiego. Kozacy spalili dwór i okrutnie ranili żonę Bolesława. Po tym zdarzeniu Tarczałowscy ukrywali się w karczmie podając się za karczmarza. Wśród innych właścicieli czy dzierżawców Galewic A wymienia się m.in. Bolesława Friese (1865-66) z żoną Florentyną Magdaleną Hergel (1867), Nepomucena Tomickiego (1868) i Walerego Samborskiego (1893).

W 1867 roku w ramach reformy administracyjnej Królestwa kongresowego powołano do istnienia gminę Galewice w guberni kaliskiej i powiecie wieluńskim, ale gmina Galewice prawdopodobnie po raz pierwszy powołana została do istnienia już w Księstwie warszawskim.

Od 1895 roku jako właściciel (chyba części, a może tylko dworu, zaś od 1907 całości) Galewic B wymieniany jest Kazimierz Czapski. Jego ojciec Władysław pochodził z rodziny szlacheckiej herbu Leliwa. Kazimierz Czapski inwestował w galewicki majątek ziemski, rozwijając hodowlę bydła i podnosząc poziom produkcji rolnej przez zastosowanie na dużą skalę nawożenia mineralnego. Popierał też starania mieszkańców Galewic w sprawie utworzenia tu samodzielnej parafii, ofiarowując działkę pod budowę kościoła i plebanii. Miał dwoje dzieci – Teresę i Andrzeja, żołnierza AK. Czapscy zostali wysiedleni z majątku w 1939 roku przez niemieckich okupantów i zamieszkali w Warszawie. Po II wojnie światowej tutejszy majątek upaństwowiono. Budynki gospodarcze zespołu dworskiego popadły w ruinę, zachował się jedynie park oraz pałac, który w czasach PRL przeznaczony był na cele oświatowe. Kazimierz Czapski zmarł w 1952 roku a jego żona 10 lat później. Pochowano ich w Cieszęcinie. Córka zmarła w 1993 roku w Warszawie, zaś syn w tym samym roku w Buenos Aires w Argentynie, gdzie przebywał od końca wojny. Aktualnie pałacyk Myszkowskich i Czapskich jest restaurowany i adaptowany na salę ślubów oraz na potrzeby harcerzy.



Ryc. 11: Rodzina Czapskich z Galewic ok. 1935 roku

W dwudziestoleciu międzywojennym wieś stanowiła ośrodek rzemieślniczo-handlowy dla okolicy. W roku 1921 notowano folwark Galewice, kolonię Galewice A i wsie Galewice A i B w województwie łódzkim, powiecie wieluńskim i gminie Galewice. Folwark miał 9 domów i 94 mieszkańców, kolonia Galewice A 17 domów i 103 mieszkańców, wieś Galewice A miała 48 domów i 263 mieszkańców, a wieś Galewice B 53 domy i 310 mieszkańców. W 1930 roku były tutaj warsztaty kowalskie, szewskie, koszykarskie i stolarskie. W roku 1939 było tutaj 1142 mieszkańców.

Od 1938 roku istnieje parafia Najświętszego Pana Jezusa z siedzibą w Galewicach, wydzielona z parafii Cieszęcin. Wcześniej, w 1934 roku powstała tutaj kaplica filialna. Parafia obejmuje Galewice, Kużaj, Niwiska i Zmyśloną. Miejszem kultu była początkowo remiza strażacka, która służyła jako kościół do 1969 roku. Istniejący obecnie kościół wybudowany został w latach 1969-1970.

Biadaszki

Wieś pojawia się w zapisach dopiero w XVII wieku. Najwcześniejsze wzmianki znaleźć można w księgach metrykalnych parafii cieszęcińskiej (m.in. 1683, 1695, 1703, 1704, 1736, 1738, 1740, 1745, 1747), gdzie już występowała pod dzisiejszym zapisem nazwy. Nazwa pochodzi od *biadaszek – biedak*, w liczbie mnogiej. Ponieważ zapisy dotyczące Biadaszek we wspomnianych metrykaliach są dość rzadkie, wskazywałoby to, że w owym czasie nie była to wieś zbyt duża. W roku 1783 wieś Biadaszki w parafii Cieszęcin i dekanacie wieruszowskim należała do Augustyna Myszkowskiego, stolnika wieluńskiego. Zaznaczono ją na mapie województwa sieradzkiego z 1789 roku. W 1827 roku zapisano, że Biadaszki to wieś prywatna w województwie kaliskim, obwodzie wieluńskim, powiecie ostrzeszowskim i parafii Cieszęcin. Było tutaj wówczas 15 domów i 107 mieszkańców. Początkowo wieś należała do parafii Cieszęcin, a od 1907 roku do parafii Węglewice. W roku 1877 wymieniono Biadaszki jako wieś w guberni kaliskiej, powiecie wieluńskim, gminie Galewice i parafii Cieszęcin. Około 1880 roku powstała tutaj szkoła. W 1900 roku wymieniono tutaj 30 domów i 321 mieszkańców. W roku 1921 wieś Biadaszki w województwie łódzkim, powiecie wieluńskim i gminie Galewice miała 67 domów i 390 mieszkańców. W 1939 roku było tutaj 645 mieszkańców. Po II wojnie światowej wieś nieco się wyludniła, ale w 1966 roku wybudowano tutaj kolejną szkołę „tysiąclatkę”, którą niestety rozebrano już w latach 70 XX wieku.

Brzeziny

Wieś pojawia się w zapisach pod koniec XVIII wieku. Nazwa pochodzi od określenia lasu brzozonego. Brzeziny zaznaczono na mapie województwa sieradzkiego z 1789 roku. W roku 1827 Brzeziny były wsią prywatną w województwie kaliskim, obwodzie wieluńskim, powiecie ostrzeszowskim i parafii Cieszęcin. Było tutaj 5 domów i 42 mieszkańców. W roku 1877 wymieniono Brzeziny jako wieś w guberni kaliskiej, powiecie wieluńskim, gminie Galewice i parafii Cieszęcin. W roku 1900 Brzeziny odnotowano jako wieś nad Prosną w powiecie wieluńskim, gminie Skrzyńki i parafii Kraszewice. Miała 7 domów i 70 mieszkańców. W roku 1921 wieś Brzeziny w województwie łódzkim, powiecie wieluńskim i gminie Skrzyńki miała 18 domów i 114 mieszkańców, przy czym spisano ją z leśniczówką Płasy.

Brzózki

Wieś pojawia się w zapisach dopiero na początku XIX wieku. Nazwa pochodzi od słowa *brzoza*. W roku 1827 wzmiankuje się *Brzoski* jako wieś prywatną w województwie kaliskim, obwodzie wieluńskim, powiecie ostrzeszowskim i parafii Cieszęcin. Było tu wówczas 9 domów i 70 mieszkańców. Informację tę powtórzono w 1880 roku, podając, że wieś należy do powiatu wieluńskiego i gminy Lututów. W roku 1893 zapisano, że wieś Brzoski-Brzeziny z 27 gospodarstwami i 195 morgami należała przed 1890 rokiem do dóbr węglewickich. W latach 1907-22 wieś należała do parafii Węglewice, a od 1922 do parafii w Ostrówku. W roku 1921 wieś Brzózki w województwie łódzkim, powiecie wieluńskim i gminie Lututów miała 34 domy i 183 mieszkańców.

Dąbie

Wieś pojawia się w zapisach dopiero na początku XIX wieku. Nazwa pochodzi od słowa *dąb*. W roku 1827 wzmiankuje się Dąbie jako wieś prywatną w województwie kaliskim, obwodzie wieluńskim, powiecie ostrzeszowskim i parafii Cieszęcin. Był tu wówczas 1 dom i 10 mieszkańców. W roku 1877 wymieniono Dąbie w guberni kaliskiej, powiecie wieluńskim, gminie Galewice i parafii Cieszęcin. W 1880 roku zapisano, że jest to przysiółek dworski w powiecie wieluńskim, gminie Galewice i parafii Cieszęcin. Było tutaj 6 domów i 30 mieszkańców, 406 morgów roli dworskiej, 13 roli włościańskiej. Krótko przed wybuchem I wojny światowej tutejszy majątek nabył Stanisław Bolkowski z Wieruszowa, który przed II wojną światową wybudował we wsi dwór. Dwór ten spłonął w 1926, zaś odbudowano go w 1930. W stanie ruiny istniał jeszcze w 1989 roku. Aktualnie pozostał po nim jedynie park.

W roku 1921 wieś Dąbie w województwie łódzkim, powiecie wieluńskim i gminie Galewice miała 36 domów i 196 mieszkańców. Odnotowano wówczas istnienie także folwarku Dąbie. Od 1922 roku wieś należy do nowo utworzonej parafii z siedzibą w Ostrówku. W 1939 roku mieszkało tutaj 186 osób. Stanisław Bolkowski był kapitanem Wojska Polskiego i poległ w 1939 roku. Wdowa po nim razem z dwoma synami odwiedzali Dąbie jeszcze po II wojnie światowej. Bolkowscy sprzedali resztę ziemi, pozostawiając sobie jedynie zabudowania i ogród. W 1968 roku na skutek antysyjonistycznej nagonki obydwaj Bolkowscy wyemigrowali do Szwecji.

Dąbrówka

Wieś pojawia się w zapisach dopiero na początku XIX wieku. Nazwa pochodzi od określenia lasu dębowego. W zapisie z 1827 roku wieś była własnością prywatną, w województwie kaliskim, obwodzie wieluńskim, powiecie ostrzeszowskim i parafii Cieszęcin. Był tu 1 dom i 7 mieszkańców. W roku 1921 wieś Dąbrówka w województwie łódzkim, powiecie wieluńskim i gminie Galewice miała 8 domów i 52 mieszkańców. Od 1922 roku wieś należy do parafii Ostrówek.

Foluszczyki

Wieś pojawia się w zapisach dopiero na początku XIX wieku. Nazwa pochodzi od słowa *folusz* albo nazwy osobowej *Foluszczyk*. Początkowo nazwa występowała w liczbie pojedynczej. W roku 1827 wzmiankuje się Foluszczyk jako wieś prywatną w województwie kaliskim, obwodzie wieluńskim, powiecie ostrzeszowskim i parafii Cieszęcin. Były tu wówczas 2 domy i 15 mieszkańców. W 1877 i 1880 roku zapisano, że jest to osada w guberni kaliskiej, powiecie wieluńskim, gminie Skrzyńki i parafii Cieszęcin. W roku 1890 zapisano, że Foluszczyki to folwark należący do Węglewic. Miał on 48 morgów gruntów ornych i ogrodów, 101 morgów łąk, 3 morgi pastwisk, 48 morgów lasu, 4 morgi nieużytków, 9 budynków drewnianych i młyn wodny. Przed tą datą zaś naliczono tutaj 11 gospodarstw i 185 morgów. Początkowo wieś należała do parafii Cieszęcin, a od 1907 roku do parafii Węglewice. W roku 1921 wieś Foluszczyki w województwie łódzkim, powiecie wieluńskim i gminie Skrzyńki miała 28 domów i 187 mieszkańców, natomiast osada leśna Foluszczyki miała 4 domy i 21 mieszkańców.

Gąszcze

Wieś notowana dopiero w 1877 roku. Nazwa pochodzi od słowa *gąszcze, gęstwina*. W roku 1877 wieś należała do guberni kaliskiej, powiatu wieluńskiego, gminy Lututów i parafii

Cieszęcin. W 1881 była to osada w powiecie wieluńskim, gminie Lututów i parafii Cieszęcin. Przed tą datą wieś miała wchodzić w skład dóbr Węglewice i liczyć 11 gospodarstw oraz 197 morgów. W roku 1907 wieś włączono do nowej parafii w Węglewicach, zaś od 1956 do parafii w Ostrówku. W roku 1921 wieś Gąszcze w województwie łódzkim, powiecie wieluńskim i gminie Lututów miała 29 domów i 149 mieszkańców. Od 1936 roku działał tu wiatrak, czynny jeszcze w latach 70 XX wieku. Był to najdłużej działający młyn wiatrowy w województwie. W roku 1939 mieszkało tutaj 136 osób.

Głaz

Wieś notowana po raz pierwszy pod koniec XVII wieku w księgach metrykalnych parafii Cieszęcin jako *Głas*. Nazwa pochodzi od głazu, sporych rozmiarów polnego kamienia, który do dzisiaj leży we wsi. Wystąpienia nazwy *Głas* w księgach metrykalnych parafii cieszęcińskiej w XVII i XVIII wieku są dość rzadkie (m.in. 1688, 1704, 1731 1743), co wskazywałoby, że była to wówczas wieś nieduża. Od połowy XVIII wieku istniał tutaj folwark należący do Węglewic, o czym informuje wzmianka z lat 1783-84. Głaz należał wówczas do parafii Cieszęcin i dekanatu wieruszowskiego. Wieś jako *glas* zaznaczono na mapie województwa sieradzkiego z 1789 roku. W roku 1800 był tu młyn wodny na Strudze Węglewskiej oraz karczma. W roku 1827 był to folwark w powiecie wieluńskim, gminie Galewice i parafii Cieszęcin. Było tutaj wówczas 5 domów i 40 mieszkańców. Po powstaniu styczniowym w 1863 roku majątek został skonfiskowany i zbudowano tu koszary dla rosyjskiej straży granicznej. W związku z tym istnieje miejscowa legenda, że nazwa wsi pochodzi od rosyjskiego słowa głązy, oznaczającego oczy, co jest oczywiście nieprawdą, gdyż wieś istniała jeszcze przed założeniem tu rosyjskich koszar. W okresie międzywojennym w budynku koszar mieścił się dom poprawczy dla chłopców. Po II wojnie światowej funkcjonowało tam technikum rolnicze, a następnie szpital dla chorych psychicznie. Obecnie Dom Wczasów Dziecięcych TPD. W roku 1877 i 1882 Głaz był to folwark w guberni kaliskiej, powiecie wieluńskim, gminie Galewice i parafii Cieszęcin. W roku 1890 folwark Głaz należał do dóbr węglewskich. Należało do niego 358 morgów gruntów ornych i ogrodów, 20 morgów łąk, 94 morgi pastwisk, 29 morgów nieużytków. Było 10 budynków drewnianych. Od 1907 roku wieś należała do parafii Węglewice, zaś od 1956 do parafii Ostrówek. W roku 1921 folwark Głaz w województwie łódzkim, powiecie wieluńskim i gminie Galewice miał 5 domów i 27 mieszkańców. Aktualnie Głaz jest przysiółkiem Pędziwiatrów.



Ryc. 12: Dom Wczasów Dziecięcych w Głazie z widocznym gładem, który udzielił wsi nazwy

Grądy

Wieś notowana po raz pierwszy w XIX wieku. Nazwa pochodzi od słowa *grąd*, oznaczającego wielogatunkowy las liściasty. W 1827 roku było tutaj 5 domów i 45 mieszkańców. Wedle danych z 1877 roku była to wieś prywatna w województwie kaliskim, obwodzie wieluńskim, powiecie ostrzeszowskim i parafii Cieszęcin. Te same dane powtórzono w 1881 roku. W roku 1890 zanotowano, że do dóbr Węglewice przynależy nomenklatura Grądy. W okolicy zachowały się wyrobiska po wydobyciu rudy darniowej. W roku 1921 pustkowie Grądy w województwie łódzkim, powiecie wieluńskim i gminie Galewice miało 14 domów i 73 mieszkańców

Jeziorna

Wieś pojawiła się po raz pierwszy na mapie z 1839 roku jako *Jeziorna*. Nazwa wsi pochodzi oczywiście od słowa *jezioro*. W latach 1877 i 1882 była to kolonia w guberni kaliskiej, powiecie wieluńskim, gminie Galewice i parafii Cieszęcin. W roku 1890 do dóbr rządowych Sokolniki A należeć miało pustkowie *Jeziorny*, utożsamiane niekiedy z Jeziorną. W roku 1921 wieś Jeziorna w województwie łódzkim, powiecie wieluńskim i gminie Galewice miała 32 domy i 234 mieszkańców

Kalety

Wieś notowana dopiero w XIX wieku. Jej nazwa pochodzi od nazwy osobowej *Kaletka*. W roku 1827 odnotowano prywatną wieś Kalety w województwie kaliskim, obwodzie wieluńskim i powiecie ostrzeszowskim oraz parafii Cieszęcin. Były tutaj 2 domy i 8 mieszkańców. W spisie z 1877 roku jest wymieniona wieś Kalety w guberni kaliskiej, powiecie wieluńskim, gminie Lututów i parafii Cieszęcin. W roku 1882 zapisano, że Kalety to wieś w powiecie wieluńskim, gminie Lututów i parafii Cieszęcin. Było tutaj 8 domów i 36

mieszkańców. W roku 1893 zapisano, że wieś Zataje Kalety z 9 gospodarstwami i 131 morgami należała przed 1890 rokiem do dóbr węglewickich. Od 1907 roku wieś należy do parafii Węglewice. W roku 1921 wieś Zataje-Kalety w województwie łódzkim, powiecie wieluńskim i gminie Lututów miała 23 domy i 158 mieszkańców.

Kaski

Pierwszą odnotowaną wzmianką o wsi jest ta z 1646 roku, kiedy to Jan Wierusz-Bielski z Białej koło Wielunia wraz z żoną dzierżawili Galewice i Kaszki od Chlebowskiego. Inne wczesne wzmianki o wsi pochodzą z XVIII wiecznych ksiąg metrykalnych parafii cieszeńskiej. Przykładowe zapisy nazwy to *Kaski* (1716) i *Kaszki* (1725, 1732, 1746). Nazwa wsi pochodziła od imienia *Kazek – Kazimierz*. W latach 1783-84 tutejszy folwark należał do dóbr Galewice, parafii Cieszęcin i dekanatu wieruszowskiego. Anna Cielecka (1770-1838), córka Andrzeja, konfederaty barskiego, wymieniana jest jako właścicielka Galewic A oraz folwarku Kaski koło Galewic. Właścicielem Galewic A i Kasków miał być też Aleksander Otocki herbu Dołęga (1762-1825), chorąży koronny i podwojewodzi sieradzki. W roku 1789 wieś *kaszki* zaznaczono na mapie województwa sieradzkiego. Na początku XIX wieku dziedzicami wsi mieli być wzmiankowani wcześniej Anna Cielecka i Aleksander Otocki, którzy posiadali też Galewice A. W roku 1827 wymienia się dwie miejscowości Kaski będące własnością prywatną (wieś i folwark?) w województwie kaliskim, obwodzie wieluńskim, powiecie ostrzeszowskim i parafii Cieszęcin. W pierwszych Kaskach (wsi?) było 7 domów i 66 mieszkańców, zaś w drugich (folwarku?) 2 domy i 28 mieszkańców. W roku 1882 wzmiankuje się Kaski jako wieś i folwark w powiecie wieluńskim, gminie Galewice i parafii Cieszęcin. We wsi było 7 domów i 185 mieszkańców, zaś folwark miał 7 domów i 62 mieszkańców. Łączna powierzchnia gruntów wynosiła 733 morgi, z czego gruntów ornych i ogrodów 355, łąk 71, pastwisk 65, lasu 233, nieużytków i placów 9, budynków murowanych 2, drewnianych 13. Miały znajdować się tutaj pokłady torfu. Do 1922 roku wieś należała do parafii Cieszęcin, od 1922 roku do parafii Ostrówek. W roku 1921 notuje się wieś i folwark Kaski w województwie łódzkim, powiecie wieluńskim i gminie Galewice. Miały one łącznie 43 domy i 259 mieszkańców. W 1939 roku były tutaj 464 osoby, szkoła powszechna i wiatrak.

Każmirów

Wieś powstała w 1876 roku w wyniku parcelacji dawnego majątku szlacheckiego Ostrówek, na gruntach Ostrówka B. Nazwa wsi pochodzi od imienia Kazimierz. Przed II wojną

światową był tutaj wiatrak produkujący tonę mąki na dobę. W 1939 roku wieś miała 160 mieszkańców. Pierwotnie w parafii Cieszęcin, w latach 1907-22 Węglewice i od 1922 Ostrówek. W roku 1921 kolonia Kazimierów w województwie łódzkim, powiecie wieluńskim i gminie Galewice miała 17 domów i 108 mieszkańców

Kolonia Osiek

Dawniej część wsi Osiek. Jako oddzielna wieś Osiek-Kolonia pojawia się dopiero w 1974 roku, choć już w latach wcześniejszych wzmiankowano osobno folwark i kolonię Osiek (zob. **Osiek**). Nazwa Kolonia Osiek funkcjonuje dopiero od 2000 roku.

Konaty

Wedle informacji zaczerpniętych z rysu historycznego parafii w Ostrówku, Konaty miały istnieć już na przełomie XVII i XVIII wieku. Jednakże nazwy tej nie udało się odnaleźć w księgach metrykalnych parafii cieszęcińskiej (do której wieś należała przed powołaniem nowej parafii w Ostrówku w 1922 roku). Pierwsza pewna wzmianka pochodzi z 1827 roku (zapis *Konatów*). Wówczas była to wieś prywatna w województwie kaliskim, obwodzie wieluńskim, powiecie ostrzeszowskim i parafii Cieszęcin. Były tutaj 3 domy i 21 mieszkańców. Zapis z 1883 roku podaje, że Konaty to pustkowie wśród błot w powiecie wieluńskim i gminie Lututów oraz parafii Cieszęcin. Było tutaj wówczas 7 domów i 27 mieszkańców. W roku 1893 zapisano, że wieś Ostrówek Konaty z 11 gospodarstwami i 282 morgami należała przed 1890 rokiem do dóbr węglewickich. Od 1907 roku wieś należała do parafii Węglewice, zaś od 1922 roku do parafii Ostrówek. W roku 1921 wieś Konaty w województwie łódzkim, powiecie wieluńskim i gminie Lututów miała 16 domów i 88 mieszkańców. Już jednak w 1939 roku odnotowano tutaj ponad 200 osób. W międzywojniu działała we wsi szkoła powszechna dla dzieci z Konatów, Brzózek i Gąszczy oraz wiatrak.

Kostrzewy

Wieś odnotowana jako *Kostrzewa* po raz pierwszy XIX wieku. Jej nazwa pochodzi od apostrofu *kostrzewa* albo nazwy osobowej *Kostrzewa*. Według zapisu z roku 1827 rządowa wieś *Kostrzewa* (chyba błędnie zapisana jako *Kostrzewice*) miała 9 domów i 42 mieszkańców i należała do województwa i obwodu kaliskiego, powiatu warckiego (tak w źródle, chyba błędnie) i parafii Cieszęcin. W roku 1854 pustkowie *Kostrzewa* o rozległości 74 morgów wchodziło w skład dóbr rządowych Sokolniki A. Fakt przynależności do dóbr sokolnickich wskazuje, że wieś powstała jako kolonia w królewskich dobrach sokolnickich, zapewne w XVIII

wieku. W spisie z 1877 roku jest wymieniona kolonia *Kostrzewa* w guberni kaliskiej, powiecie wieluńskim, gminie Galewice i parafii Cieszęcin. W 1883 roku zanotowano, że jest to pustkowie w powiecie wieluńskim, gminie Galewice i parafii Cieszęcin. Było tutaj 5 domów i 29 mieszkańców. Jako wieś *Kostrzewa* zapisano ją w 1901 roku. W roku 1921 pojawiła się już nazwa współczesna. W owym czasie zanotowano, że jest to wieś w województwie łódzkim, powiecie wieluńskim i gminie Galewice licząca 10 domów 59 mieszkańców.

Kużaj

Wieś notowana po raz pierwszy dopiero w XIX wieku, ale w metrykaliach parafii cieszęcińskiej w XVIII wieku notowani byli m.in. *Simon Kuzay* w 1731 roku i *Franciscus Kuzay* w 1732 roku oraz *Szymon Kuzayczyk* w 1738 roku. Zapewne od nazwiska czy przezwiska tych osób powstała pierwotna nazwa wsi, *Kuzay*. *Kuzajami* czy *kurzajami-kużajami* nazywano ludzi zajmujących się wypalaniem węgla drzewnego. Spekuluje się w związku z tym, że ludzie mieszkali tutaj już w XV wieku, a osada węglarska powstała być może już w wieku następnym. Kiedy w 2 połowie XVII wieku powstało starostwo sokolnickie (wydzielone z wieluńskiego), *Kużaj* zapewne znalazł się w jego granicach. Przymuszczalnie w latach 80 XVIII wieku ówczesny starosta i tenutariusz sokolnicki, Łukasz Bniński herbu Łódzia założył tutaj folwark. W wyniku rozbiorów Polski, dobra sokolnickie stały się własnością rządową. W roku 1827 wieś *Kuzay* była własnością rządową z 7 domami i 56 mieszkańcami i należała do województwa kaliskiego, obwodu wieluńskiego, powiatu ostrzeszowskiego i parafii Cieszęcin. W roku 1854 wspomniano, że do dóbr rządowych Sokolniki A należy m.in. folwark *Kuzaj* o rozległości 161 morgów oraz pustkowie *Kuzaj* o rozległości 200 morgów. W 1877 roku określa się *Kuzaj* jako kolonię o tej samej przynależności administracyjnej, przy czym województwo kaliskie zastąpiła gubernia kaliska . Około 1920 roku powstała tutaj szkoła powszechna działająca do 1939 roku. W roku 1921 wieś *Kuzaj* w województwie łódzkim, powiecie wieluńskim i gminie Galewice miała 32 domy i 204 mieszkańców. Jako osada *Kurzaj* (*Kużaj*) odnotowana została w 1926 roku. W roku 1934 w Galewicach powstała kaplica filialna parafii cieszęcińskiej, a w 1938 roku – samodzielna parafia, do której przyłączono *Kużaj*. Przed II wojną światową do sołectwa *Kużaj* należała też *Jeziorna* i *Pędziwiatry*. W roku 1939 było tutaj 664 mieszkańców. Po II wojnie światowej wieś znacząco się wyludniła, głównie za sprawą migracji. W 1966 roku wieś zelektryfikowano, w 1997 roku podłączono do wodociągu, w latach 1998-2007 położono asfalt, w 2013 wieś skanalizowano, a w 2013/14 mieszkańcy uzyskali podłączenie do Internetu.

Moluch

Osada młyńska wzmiankowana po raz pierwszy w XIX wieku, ale już w XVII wieku wzmiankuje się w księgach metrykalnych parafii Cieszęcin niejakiego *Molucha*. Być może był to młynarz, od którego nazwę wzięła osada. W roku 1827 wymienia się dwie miejscowości o nazwie Moluch. W obu przypadkach była to własność prywatna w województwie kaliskim, obwodzie wieluńskim, powiecie ostrzeszowskim i parafii Cieszęcin. W obu był jeden dom, w jednej 4, a w drugiej 6 mieszkańców. Moluch wzmiankowany jest następnie w 1877 roku jako osada młyńska w guberni kaliskiej, powiecie wieluńskim, gminie Galewice i parafii Sokolniki. Należała wówczas do folwarku Polesie, oddzielonego rok wcześniej od Ostrówka. Tutejszy młyn był w dzierżawie wieczystej. W 1885 roku wzmiankuje się, że Moluch to osada młyńska nad bezimienną strugą, z 1 domem i 13 mieszkańcami. Najnowszy młyn w Moluchu powstał w 1905 roku. W roku 1921 osada młyńska Moluch w województwie łódzkim, powiecie wieluńskim i gminie Galewice miała 3 domy i 24 mieszkańców. W 1930 roku właścicielem młyna był Stefan Głowinkowski. W 1934 roku zainstalowano tutaj turbinę w miejsce koła wodnego. Młyn działał jeszcze w latach 50 XX wieku, a prowadzili go Stefan i Czesław Głowinkowscy. Warto wspomnieć, że nazwisko to w metrykaliach parafii cieszęcińskiej wzmiankowane jest już w XVIII wieku. W pobliżu Węglewic istniał też folwark zwany Głowinkowskie (obecnie część Węglewic). Od 1956 roku Moluch należy do parafii Ostrówek. Aktualnie zarówno Polesie jak i Moluch stanowią właśnie część Ostrówka. Nie zachowały się ślady działalności młyna.



Ryc. 13: Stefan i Czesław Głowinkowscy

Niwiska

W latach 1511/12 wymienia się wieś *Nywyska* w ziemi wieluńskiej, należąca do niejakiego pana Kobyleńskiego (może chodzi o rodzinę Kobylańskich herbu Grzymała, notowanej w owym czasie w ziemi sieradzkiej). Nazwa wsi pochodzi od słowa *niwa*. Co ciekawe, źródła milczą następnie na temat tej miejscowości aż do XIX wieku. W roku 1827 wymienia się dwie miejscowości o tej nazwie w województwie kaliskim, obwodzie wieluńskim, powiecie ostrzeszowskim i parafii Cieszęcin. Obie miały 1 dom, jedna 13, a druga 15 mieszkańców. W roku 1877 odnotowano kolonię Niwiska w guberni kaliskiej, powiecie wieluńskim, gminie Galewice i parafii Cieszęcin. W roku 1886 wzmiankuje się, że Niwiska to kolonia w powiecie wieluńskim, gminie Galewice i parafii Cieszęcin. Wchodziła w skład dóbr Galewice B. W roku 1921 wieś Niwiska w województwie łódzkim, powiecie wieluńskim i gminie Galewice miała 32 domy i 201 mieszkańców. W roku 1934 w Galewicach powstała kaplica filialna parafii cieszęcińskiej, a w 1938 roku – samodzielna parafia, do której przyłączono Niwiska.

Okoń

W roku 1746 istniał młyn wodny zwany *Okoniowski*. Nazwa zapewne pochodzi od nazwiska czy przezwiska młynarza. W roku 1827 zapisano, że *Okón* to własność prywatna w województwie kaliskim, obwodzie wieluńskim, powiecie ostrzeszowskim i parafii Cieszęcin. Było tutaj 5 domów i 45 mieszkańców. W roku 1877 osada włościańska Okoń należała do guberni kaliskiej, powiatu wieluńskiego i gminy Galewice oraz parafii Cieszęcin. W roku 1886 zanotowano, że jest to pustkowie nad strumieniem Prońnica w powiecie wieluńskim, gminie Galewice i parafii Cieszęcin. Były tutaj wtedy 4 domy i 25 mieszkańców. Istniejący do dzisiaj młyn, ponoć na miejscu starego, wybudował w 1910 roku Antoni Zelny. Młyn, zwany „Młynem Zelnego” zagrożony jest popadnięciem w ruinę. W roku 1921 wieś Okoń w województwie łódzkim, powiecie wieluńskim i gminie Galewice miała 25 domów, 2 inne budynki mieszkalne i 154 mieszkańców. Istnieją plany budowy zbiornika retencyjnego „Okoń” na Strudze Węglewskiej. W 2023 roku podpisano list intencyjny w tej sprawie. Zbiornik ma mieć 37 ha powierzchni oraz ok. 800 tys. m³ pojemności.

Osiek

Jedna z czterech obok Galewic, Osowej i Węglewic wsi gminy notowanych w źródłach już w średniowieczu. Nazwa pochodzi od określenia rodzaju obwarowanego grodu. Istotnie

w pobliżu wsi odkryto pozostałości grodziska pierścieniowatego. W 1348 i 1352 roku wymieniany jest *Cessanta* (Cieszęta, od Cieszęcina?) *de Osszek*, ale nie wiadomo, czy chodzi o ten Osiek czy Osiek pod Gostyczyną, który był własnością rycerską. W 1411 roku zapisano bowiem *Ossyek* jako własność królewską. Z drugiej jednak strony Osiek był przez króla bardzo często wypuszczany w dzierżawę, o czym świadczą kolejne zapisy. W latach 1413-19 notowany był Wierusz z Osieka, syn Bieniasza. W roku 1425 Bieniasz z Niemojowa, Bieniasz i Henryk z Osieka sprzedali Albertowi, Maciejowi i Janowi Baryczkom za 21 grzywien sołectwo w Osieku z 2 łanami, wolną karczmą, trzecim denarem, prawem założenia sadzawki na strumieniu koło dworu, pomiędzy wsią i młynem. Sołtysi mieli być wolni od służb i powinności z wyjątkiem pospolitego ruszenia, na które mają stawić się na koniu wartym 1/2 grzywien. W roku 1474 król zapisał Benedyktowi z Walichnów 50 grzywien na Osieku w dystrykcie wieluńskim. W roku 1489 król przysądził Osiek Mikołajowi Wieruszowi, pod warunkiem, że ten nie będzie dalej niepokoił dotychczasowego dzierżawcy, Jana z Wielowisi o pobrane przez niego czynsze i daniny po śmierci Benedykta Walknowskiego, sędziego wieluńskiego. W roku 1492 król zezwolił Piotrowi Myszkowskiemu wykupić wieś Osiek z rąk Wierusza z Walichnów i zapisał mu na niej 300 grzywien. Jak zatem widać w XV wieku dzierżawcami Osieka często byli przedstawiciele rodu Wieruszów, z których niektórzy nawet pisali się z Osieka. W roku 1494 król zezwolił Dobiesławowi z Kurozwęk wykupić Osiek za 300 grzywien z rąk Piotra Myszkowskiego. W roku 1511 wieś *Oschek* płaciła dziesięcinę z 13-15 łanów w wysokości po 6 groszy i mierze owsa arcybiskupowi gnieźnieńskiemu. W roku 1518 we wsi *Oszyek* było 7 łanów. W roku 1520 zapisano, że wieś *Oszyek* należy do parafii Cieszęcina. W roku 1532 dokonano rozgraniczenia dóbr królewskich *Pychlicze*, *Ossyek* i *Sokolniki* z wsiami *Swyantkowycze*, *Wynglewicze* oraz pustkowiem *Kanty* na wniosek Ambrożego Wierusza ze Świątkowic i Walichnów oraz Wierusza Niemojewskiego z braćmi Bieniaszem i Bieniaszem Cieszęckim oraz Bieniaszem i Marcinem Wieruszami z Węglewic i Kątów. W roku 1552 było tutaj 16 kmieci i 2 sołtysów na 2 łanach, karczmarz miał pół łana, były tutaj 2 młyny. Wieś stanowiła własność królewską i podlegała zamkowi w Wieluniu (*Oschiek, regalis ad castrum Vielun*). W roku 1553 było 7 łanów kmiecych i 2 łany sołtysie. Wieś odnotowano wówczas jako *Oschiek*. Wedle lustracji z lat 1559-65, było tutaj 15 kmieci na 15 łanach. Łączne ich obciążenia wynosiły 18/1 florenów czynszu. Było tutaj wówczas 4 zagrodników, 2 krawców, 1 karczmarz i 2 sołtysów. Był jeden młyn na Prośnie i drugi zwany Myszała. Do wsi należał folwark Dębница. W lustracji z roku 1564 wymieniono Osiek już pod nazwą współczesną jako należący do

starostwa wieluńskiego. Było tutaj 16 kmieci osiadłych na 15 łanach. Łączne obciążenia wynosiły 35 florenów i 27 groszy. We wsi był karczmarz i sołtys, 2 młyny na Prośnie, jeden zwany Czizowski oraz łąka dworska. Odnotowano wówczas także, że wieś niedawno pogorzała, w związku z czym król przyznał jej 5 lat wolnizny. W roku 1588 król Zygmunt III potwierdził młynarzowi Walentemu Wiczycowi prawa do młyna zwanego Głowieńskowski we wsi Osiek w powiecie wieluńskim. W roku 1608 król Zygmunt III potwierdził dożywotnie sołectwo w Osieku Wojciechowi Chobańskiemu. Ten sam król w 1612 roku potwierdził małżonkom Wojciechowi i Annie Cisowskim dożywocie na młynie w Osieku w starostwie wieluńskim. Wedle lustracji z lat 1616-20 było tutaj 15 osiadłych kmieci, mających pod sobą 15 łanów. Płacili łącznie 10 florenów i 8 groszy wszystkich obciążeń. Sołtystwo dzierżyło dwóch sołtysów: Wojciech Chobański i Adam Bigos wedle dawniejszego przywileju danego Bieniaszowi i Henrykowi z Osieka. Było tutaj 2 karczmarzy i szewców oraz 11 zagrodników. Działały młyny: jeden na Prośnie, o dwóch kołach, drugi zwany Zgłowianką, trzeci zwany Miedzała i czwarty zwany Karzaj. Lustracja z lat 1628-34 ponownie powtarza liczbę kmieci i łanów. Łączne obciążenia wynosiły teraz 10 florenów 18 groszy. Funkcję sołtysów nadal pełnili poprzednio wymienieni. Tyle samo było karczmarzy, szewców, zagrodników i młynów. Do dworu należała łąka.

Osiek był zapewne jedną z ludniejszych wsi parafii cieszęcińskiej, ponieważ obok Galewic, Ostrówka, Węglewic i Cieszęcina jest jedną z najczęściej występujących w księgach metrykalnych z XVII-XVIII wieku.

Kiedy w 2 połowie XVII wieku powstało starostwo sokolnickie (wydzielone z wieluńskiego), Osiek znalazł się w jego granicach, o czym świadczy wzmianka z 1783-84 kiedy napisano, że Osiek w parafii Cieszęcina i dekanacie wieruszowskim należy do starosty sokolnickiego Łukasza Bnińskiego. W roku 1789 wieś pod nazwą *osiek* zaznaczono na mapie województwa sieradzkiego oraz odnotowano w lustracji dóbr królewskich. Dzierżawcą dóbr był nadal Łukasz Bniński. Miała tam wówczas działać karczma o nazwie Wygoda. We wsi był dworek o dwóch izbach i jednej komorze, browar, spichlerz, obora, młyn na Prośnie o dwóch kołach oraz gościniec. W skład dóbr wchodził folwark Dębica. Po rozbiorach Polski dawna królewska włość sokolnicka stała się własnością rządową. W 1827 roku zapisano, że Osiek to wieś rządowa w województwie kaliskim, obwodzie wieluńskim, powiecie ostrzeszowskim oraz parafii Cieszęcina. Było tutaj 36 domów i 646 mieszkańców. W roku 1854 folwark i wieś Osiek

należały do dóbr Sokolniki A. Łącznie z Dębnicą folwark zajmował on 546 morgi, zaś wieś 2040 morgi. W roku 1877 wieś Osiek należała do guberni kaliskiej, powiatu wieluńskiego i gminy Galewice oraz parafii Cieszęcin. W roku 1886 odnotowano istnienie wsi, kolonii i 4 osad Osiek w powiecie wieluńskim, gminie Galewice i parafii Cieszęcin. W kolonii było 130 domów i 729 mieszkańców, w folwarku 5 domów i 21 mieszkańców, zaś w osadach 4 domy i 34 mieszkańców. W okresie międzywojennym wydobywano tu rudę darniową. W roku 1921 zanotowano istnienie folwarku, leśniczówki i wsi Osiek w województwie łódzkim, powiecie wieluńskim i gminie Galewice. Folwark miał 5 domów i 71 mieszkańców, zaś wieś razem z leśniczówką 250 budynków mieszkalnych i 1543 mieszkańców. W roku 1939 Osiek liczył 1680 mieszkańców.

Osowa

Jedna z czterech obok Galewic, Osieka i Węglewic wsi gminy notowanych w źródłach już w średniowieczu¹. Nazwa wsi pochodzi od słowa *osa*, czyli *osika* lub od nazwy osobowej *Osa*. 15 lipca 1386 roku notowany jest rycerz Władysława Opolczyka *Imram (Imramek)* z *Ossow*. Imram z *Ossowa* odnotowany został jako pierwszy starosta wieluński 18 października 1389, ale w kolejnej wzmiance z 23 stycznia 1390 już bez urzędu. Prawdopodobnie ten sam Imram, jako kasztelan nakielski w 1395 roku sprzedał wieś Szyszków. Przypuszcza się, że wywodził się z lokalnej szlachty. 23 listopada 1374 roku wzmiankowany jest także Waclaw z *Ossowa* być może ojciec Imrama, który otrzymał wówczas 3 wsie na Rusi od Władysława Opolczyka. Jego spadkobiercą miał być Dzierśław z Brześci, który w 1427 roku przyłożył swoją pieczęć na akcie hołdowniczym ruskiej szlachty wobec Władysława Jagiełły. Niestety pieczęć nieczytelna, stąd nie wiadomo do jakiego rodu herbowego należało rycerstwo z *Osowa*. W latach 1458-62 w źródłach występuje Paweł Osowski z Łaszowa, zaś w 1496 Stanisław Osowski z Łaszowa.

Wedle słownika historycznego ziemi wieluńskiej w średniowieczu wieś ta miała być zaginiona w średniowieczu. Istotnie brak wzmianek o wsi jako takiej z okresu średniowiecza. Jednakże w 1609 roku wzmiankuje się bór pod *Osowem*, przez który wytyczono granice między Cieszęcinem a Chobaninem. *Osów* pod różnymi zapisami nazwy występuje też

¹ Należy jednak zaznaczyć, że nie wszyscy autorzy zgadzają się z identyfikacją średniowiecznego *Ossowa* z *Osową* w gminie Galewice. Np. Stanisław Rospond notuje *Osową* dopiero od wzmianek XIX-wiecznych

stosunkowo często w księgach metrykalnych parafii Cieszęcin w XVII-XVIII wieku (m.in. *Osowia* 1672, 1677, 1684, 1686, 1688, 1695, z *Osowi* 1699, *Osów* 1703, *Osowa* 1713, *Osowia* 1716, *Ossova*, 1720, 1721, *Ossovia* 1733, 1734, 1736, 1737, *Osow* 1741, *Osów* 1742, *Osow* 1743, *Osów* 1745). Względnie częste występowanie Osowa w metrykaliach cieszęcińskich (choć nie tak częste jak np. Galewicz, Węglewicz, Cieszęcina i Ostrówka), wskazuje, że w owym czasie Osowa była dość ludną wsią. W latach 1783-84 wieś w parafii Cieszęcin i dekanacie wieruszowskim należała do niejakiego Wiewiórowskiego, porucznika. W roku 1789 wieś pod nazwą *osowa* zaznaczono na mapie województwa sieradzkiego.

W roku 1827 wieś *Ossowa* była własnością prywatną w województwie kaliskim, obwodzie wieluńskim, powiecie ostrzeszowskim i parafii Cieszęcin. Było tutaj 17 domów i 133 mieszkańców. W roku 1834 dziedzicem Osowej był Józef Karsznicki. W roku 1877 *Osowa* była wsią w guberni kaliskiej, powiecie wieluńskim, gminie Galewice i parafii Cieszęcin. W roku 1886 *Osowa* to wieś, folwark i osada w powiecie wieluńskim, gminie Galewice i parafii Cieszęcin. We wsi było 18 domów i 192 mieszkańców, we folwarku 4 domy i 43 mieszkańców, w osadzie 1 dom i 4 mieszkańców. W 1921 roku istniała wieś *Osowa* i kolonia *Osowa-Towarzystwo* (później *Osowa-Kolonia*, obecnie część wsi *Osowa*) w województwie łódzkim, powiecie wieluńskim i gminie Galewice. *Osowa* miała 42 domy i 238 mieszkańców, zaś *Osowa-Towarzystwo* miała 40 domów i 232 mieszkańców.

Ostrówek

Nazwa wsi nie występuje praktycznie w przekazach średniowiecznych. Pochodzi od słowa *ostrówek*, oznaczającego *gaj, zarośla nad brzegiem rzeki*. Jediną wzmianką na temat wsi z XV wieku jest ta z roku 1496, kiedy to Lutold z Galewicz zamienił brzeg rzeki Brzeźnicy powyżej młyna Pichelskiego aż do łączyska zwanego Milona, w dziedzinie lututowskiej, na inny zwany *Bucovaniğtha* albo *Lutoldowski* albo *Galowski* na tejże rzece od Ostrówka do kopca u zbiegu granic posiadłości należących do Galewicz, Pichlic i Sokolnik. Nazwa wsi wskazuje na wyspę czy wysepkę, zapewne w nawiązaniu do położenia nad Strugą Węglewską, zwaną dawniej Przesznicą (Brzeźnicą). Ostrówka nie notują przekazy z lat 1520 i 1552-53. Do końca XVI wieku wieś należała do rodziny Pogorzelskich zaś od końca XVI wieku aż do początków XVIII wieku wieś była własnością rodziny Ostrowskich. Stanisław Ostrowski od Bartłomieja i Mikołaja, braci Pogorzelskich "Pasikoniów", nabył części Ostrówka wraz z karczmą w mieście Lututów, co w roku 1596 aprobowali bracia tych Pogorzelskich, Stanisław i Łukasz. Stanisław,

pisarz grodzki bydgoski, syn Marcina, bratu Mikołajowi w roku 1660 sprzedał za 7 500 zł część we wsi Ostrówek Galewski wraz z karczmą i częścią gruntów w mieście Lututów (Lutultów), jak również z wolnym wyrębem we wsi Galewice. Chyba ten sam Mikołaj Ostrowski (1620-1695), syn Marcina (żyjącego jeszcze w 1645, zmarłego przed 1653), był zagorzałym arianinem. W roku 1672 postanowił jednakże wrócić na łono kościoła katolickiego i zaangażował się mocno w miejscowe życie religijne. Założył w 1685 roku przy parafii cieszęcińskiej bractwo Św. Izydora zrzeszające okolicznych chłopów, a także szlachtę, zaś w 1690 roku ufundował w kościele w Cieszęcinie ołtarz Św. Izydora. Mikołaj i Stanisław mieli jeszcze brata Jana. Nie wiadomo do jakiego rodu herbowego należeli Ostrowscy z Ostrówka.



Ryc. 14: Portret Mikołaja Ostrowskiego w kościele w Cieszęcinie

Kolejnymi właścicielami Ostrówka byli Miniszewscy, z których Mikołaj ufundował w 1727 roku pierwszy tutejszy drewniany kościół w stylu wieluńskim. Początkowo była to prywatna kaplica dworska. Od 1746 roku znany jest tytuł świątyni – św. Wawrzyńca. Była to świątynia filialna, podległa parafii cieszęcińskiej. Ostrówek był zapewne jedną z ludniejszych i ważniejszych wsi parafii cieszęcińskiej, ponieważ obok Osieka, Galewic, Węglewic i Cieszęcina jest jedną z najczęściej występujących w księgach metrykalnych z XVII-XVIII wieku. Jako dziedzic Ostrówka wymieniany jest następnie Aleksander Miniszewski (ok. 1710 – po 1755), żonaty z Franciszką Myszowską. Z jego drugą córką, Kunegundą (1742 – po 1791) ożenił się Ignacy Borowski, który w 1791 roku pisał się jako *heres de Ostrówek*. W roku 1741 *de Ostrówek* pisał się też Felicjan Myszowski (1710 – 1752), co wskazywałoby, że być może część wsi należała wówczas do Myszowskich. W roku 1783-84 Ostrówek w parafii Cieszęcin i dekanacie

wieruszowskim miał posiadać bliżej nieznanego Kowalski, może chodzi tu o wcześniej wymienionego Tomasza Wierusza Kowalskiego, drugiego męża wspomnianej Franciszki Myszkowskiej. W roku 1789 wieś pod nazwą *ostrówek* zaznaczono na mapie województwa sieradzkiego.

W roku 1827 wzmiankuje się dwie miejscowości (dwa folwarki?) Ostrówek jako własność prywatną w województwie kaliskim, w obwodzie wieluńskim, powiecie ostrzeszowskim i parafii Cieszęcin. W roku 1876 podzielono folwark Ostrówek na Ostrówek A i Ostrówek B, oraz wydzielono z niego folwark Polesie z młynem Moluch (obecnie zarówno Polesie, jak i Moluch są częściami wsi Ostrówek). Na gruntach Ostrówka B powstał Kaźmirów. Wedle zapisu z 1877 roku Ostrówek była to wieś i pustkowie w guberni kaliskiej, powiecie wieluńskim, gminie Galewice i parafii Cieszęcin. W roku 1886 wzmiankuje się, że Ostrówek to wieś i folwark nad bezimienną rzeką w powiecie wieluńskim, gminie Galewice i parafii Cieszęcin. Była tu szkoła początkowa ogólna. We wsi było 18 domów i 248 mieszkańców, zaś w folwarku 2 domy. Folwark miał 545 morgi gruntu. W tym samym roku wymieniono też wieś i folwark Ostrówek Poduchowny o tej samej przynależności administracyjnej i parafialnej. Było tutaj 7 domów i 60 mieszkańców. W roku 1893 zapisano, że wieś Ostrówek Konaty z 11 gospodarstwami i 282 morgami należała przed 1890 rokiem do dóbr węglewickich. Na początku XX wieku istniał tu młyn wodny zbożowy na Strudze Węglewskiej. Młyn uległ spaleni 1 września w 1939 roku. W roku 1907 część wsi zwaną Ostrówkiem Węglewskim włączono do nowej parafii w Węglewicach. W roku 1921 notuje się folwark Ostrówek i wsie Ostrówek i Ostrówek Węglewicki w województwie łódzkim, powiecie wieluńskim i gminie Galewice. Folwark i wieś Ostrówek miały łącznie 58 domów i 337 mieszkańców, zaś Ostrówek Węglewicki miał 21 domów i 108 mieszkańców. W 1922 roku powołano do istnienia samodzielną parafię z siedzibą w Ostrówku, wydzieloną z części parafii Cieszęcin i Węglewice. W jej skład weszły Ostrówek, Ostrówek Węglewski, Żelazo, Przybyłów, Dąbie, Kaźmirów, Kaski, Dąbrówka i Konaty. Ostrówek Węglewski jako oddzielna wieś notowana jest jeszcze w 1952 roku. W roku 1956 do parafii Ostrówek przyłączono Grobelki, część Pędziwiatrów, Brzózki, Gąszcze, Grobelki, Rybkę Lututowską, Rybkę Sokolską i Głaz. Kościół parafialny niestety spłonął w 1971 roku, nowy wybudowano w latach 1971-74, zaś konsekrowany został w roku 1992.



Ryc. 15: Pierwszy kościół parafialny w Ostrówku, który spłonął w 1971 roku

Pędziwiatry

Wieś notowana po raz pierwszy w XVIII wieku. Nazwa wsi pochodzi od słowa *pędziwiatr* wskazującego na wietrzne miejsce. Wieś pojawia się w księgach metrykalnych parafii Cieszęcin m.in. w 1712 roku jako *villa Pędzywiatri* oraz w latach 1725, 1745 i 1749 jako Pędziwiatry. Już jednak w 1699 roku wspomniany jest niejaki *Joannes Pędziwiatr de Ostrówek*. Możliwe, że od jego nazwiska czy przezwiska pochodzi nazwa wsi, a założył ją on albo członkowie jego rodziny. W roku 1783-84 zapisano, że Pędziwiatry w parafii Cieszęcin i dekanacie wieruszowskim wchodzi w skład dóbr Sokolnickich. W roku 1789 wieś pod nazwą *pędziwiatry* zaznaczono na mapie województwa sieradzkiego. W 1827 roku była to wieś rządowa w województwie kaliskim, obwodzie wieluńskim, powiecie ostrzeszowskim i parafii Cieszęcin. Było tutaj 5 domów i 33 mieszkańców. W roku 1854 pustkowie Pędziwiatry należało do dóbr Sokolniki A. W roku 1877 Pędziwiatry wymieniono jako kolonię w guberni kaliskiej, powiecie wieluńskim, gminie Galewice i parafii Cieszęcin. W roku 1886 wymieniono Pędziwiatry jako pustkowie w powiecie wieluńskim, gminie Galewice i parafii Cieszęcin. Było tam 9 domów i 55 mieszkańców. W latach 1907-56 wieś należała do parafii Węglewice, od 1956 częściowo do parafii Ostrówek. W roku 1921 wieś Pędziwiatry w województwie łódzkim, powiecie wieluńskim i gminie Galewice miała 14 domów i 71 mieszkańców.

Płęsy

Wieś notowana w źródłach w XVIII wieku. Jej nazwa pochodzić może od słowa *pleso*, *plosa*, wskazującego na określenie otwartego i szerokiego miejsca na rzece. W roku 1704

Mikołaj-Antoni Wierusz-Walknowski, syn zmarłego Adama-Kazimierza, dziedzic Węglewic po ojcu, z jednej i Kazimierz Łaskowski, syn Mikołaja z drugiej, podpisali umowę zastawną wsi Węglewice i Płęsy w ziemi wieluńskiej, za sumę 20 000 zł. W roku 1783-84 zapisano, że Płęsy w parafii Cieszęcin i dekanacie wieruszowskim to folwark wchodzący w skład dóbr węglewickich. W roku 1789 wieś pod nazwą *plęsy* zaznaczono na mapie województwa sieradzkiego. W roku 1827 była to własność prywatna w województwie kaliskim, obwodzie wieluńskim, powiecie ostrzeszowskim i parafii Cieszęcin. Był tutaj 1 dom i 8 mieszkańców. W roku 1890 folwark Płęsy należał do dóbr węglewickich. Należało do niego 42 morgi gruntów ornych i ogrodów, 15 morgów łąk, 7 morgów pastwisk, 1 morga nieużytków. Istniało 10 drewnianych budynków. W roku 1921 odnotowano leśniczówkę Płęsy w województwie łódzkim, powiecie wieluńskim i gminie Galewice. W roku 1957 w pobliżu wsi odkopano skarb 433 średniowiecznych monet ukrytych w glinianym naczyniu.



Ryc. 16: Skarb z Plesów

Przybyłów

Wieś notowana w źródłach dopiero na początku XIX wieku. Jej nazwa pochodzi od nazwy osobowej *Przybył*. W roku 1827 była to własność prywatna w województwie kaliskim, obwodzie wieluńskim, powiecie ostrzeszowskim i parafii Lututów. Liczyła 14 domów i 80 mieszkańców. W latach 20 XIX wieku właściciel dóbr lututowskich, Alojzy Biernacki osadził na słabych gruntach Przybyłowa kilka niemieckich rodzin ewangelickich ze Śląska i Saksonii, spustoszonych przez wojny napoleońskie. Znacząca populacja ewangelików mieszkała tutaj do

końca II wojny światowej. Wedle zapisu z 1877 roku Przybyłów miała to być kolonia w guberni kaliskiej, powiecie wieluńskim, gminie i parafii Lututów. Wedle informacji z 1888 roku Przybyłów był kolonią i osadą w powiecie wieluńskim, w gminie i parafii Lututów. Kolonia miała 30 domów i 256 mieszkańców, zaś osada 1 dom i 5 mieszkańców. Przybyłów wchodził w skład dóbr lututowskich. Rozległość gruntów wynosiła 353 morgi. Przynajmniej od XIX wieku i do 1939 roku istniała tu karczma zwana „Na Bąku”, na ważnym wówczas skrzyżowaniu dróg z Węglewic do Lututowa i z Klonowej do Ostrówka. W roku 1921 wieś Przybyłów w województwie łódzkim, powiecie wieluńskim i gminie Lututów miała 46 domów i 283 mieszkańców.

Rybka

Do 2005 roku istniały dwie oddzielne wsie: Rybka Sokolska i Rybka Lututowska.

Rybka pojawia się w zapisce z 1783-84 roku jako folwark starostwa sokolnickiego w parafii Lututów i dekanacie wieruszowskim. Rybka widnieje też na mapie województwa sieradzkiego z 1789 roku. Jako że znajduje się ona tam w granicach parafii Lututów zgadywać można, że chodzi o późniejszą Rybkę Lututowską. Na gruntach wsi w latach 1815-30 dziedzic dóbr lututowskich osadzał rodziny niemieckie ze Śląska i Saksonii, spustoszonych przez wojny napoleońskie. W roku 1827 odnotowano wieś rządową Rybka w województwie kaliskim, obwodzie wieluńskim, powiecie ostrzeszowskim i parafii Walichnowy. Były tutaj 2 domy i 13 mieszkańców.

Na miejscu późniejszej Rybki Sokolskiej pierwotnie istniał folwark *Karzul*. Nazwa ta notowana jest np. w lustracji dóbr sokolnickich z 1789 roku. Folwark założył około 1782 roku ówczesny starosta i tenutariusz sokolnicki Łukasz Bniński herbu Łodzia. Wspomniana lustracja wymienia tutaj nowy dworek o dwóch izbach, stodołę, owczarnię, oborę, gościniec i stajnię. W roku 1827 Karzul był wsią rządową w województwie kaliskim, obwodzie wieluńskim, powiecie ostrzeszowskim i parafii Walichnowy. Był tu 1 dom i 10 mieszkańców. W 1842 roku, ukazem carskim, majątek sokolnicki (Sokolniki A) przekazano generałowi Pawłowi Kotzakowowi (1779 – 1864). Wśród wyszczególnionych w akcie nadania generałowi dóbr znalazł się także folwark *Rybka alias Karzul* o powierzchni 190 mórg. Powyższe dane powtarza informacja z 1854 roku, podając rozległość wsi Karzul na 256 morgów. Alternatywna nazwa Rybka pochodzić może od któregoś z dzierżawców folwarku. Nazwa ta chyba wyparła całkowicie wcześniejszą, skoro w spisie z 1877 roku nie występuje już Karzul, ale kolonia Rybka

w guberni kaliskiej, powiecie wieluńskim, gminie i parafii Lututów. Co ciekawe, w spisie jest tylko jedna Rybka.

W roku 1889 odnotowano, że Rybka to wieś i osada w powiecie wieluńskim, gminie Lututów i parafii Sokolniki i Lututów. Wpis ten zatem obejmuje chyba obie Rybki. We wsi miało być 32 domy i 218 mieszkańców, zaś w osadzie 1 dom i 7 mieszkańców. W roku 1921 wieś Rybka w województwie łódzkim, powiecie wieluńskim i gminie Lututów miała 73 domy i 417 mieszkańców.

W 1939 roku w Rybce Lututowskiej było 284 mieszkańców. Działała szkoła powszechna. Od 1956 roku wieś należy do parafii Ostrówek. W Rybce Sokolskiej liczonej razem z Moluchem w tymże roku było 275 osób. Od 1956 roku wieś należy do parafii Ostrówek, wcześniej należała do parafii Lututów. Nazwy oddzielnych wsi Rybka Lututowska i Sokolska notuje się oficjalnie po raz pierwszy w 1974 roku. W 2005 roku połączono je w jedno sołectwo Rybka.

Spóle

Wieś pojawia się w źródłach pod koniec XVIII wieku. Jej nazwa może wywodzić się od przymiotnika *spólny* – coś wspólnego. Jako *spole* zaznaczono ją na mapie województwa sieradzkiego z 1789 roku. Pod nazwą *Spule* zapisaną ją w 1827 roku. Była to wówczas wieś prywatna w województwie kaliskim, obwodzie wieluńskim, powiecie ostrzeszowskim i parafii Cieszęcin. Było tutaj 6 domów i 56 mieszkańców. Jako *Spole* zaznaczono ją na mapie z 1839 roku. W roku 1877 wieś *Spole* należała do guberni kaliskiej, powiatu wieluńskiego, gminy Skrzynki i parafii Cieszęcin. W roku 1890 *Spole* było wsią i osadą fabryczną w powiecie wieluńskim, gminie Skrzynki i parafii Cieszęcin. Było tutaj 15 domów, 103 mieszkańców i tartak parowy. Tartak ten działał do 1939 roku. W okresie międzywojennym wydobywano tutaj rudę darniową. W roku 1921 wieś *Spole* w województwie łódzkim, powiecie wieluńskim i gminie Skrzynki miała 33 domy i 222 mieszkańców. Nazwa współczesna funkcjonuje od 1971 roku.

Węglewice

Jedna z czterech obok Galewic, Osowej i Osieka wsi gminy notowanych w źródłach już w średniowieczu. Nazwa wsi pochodzi od wypalania węgla drzewnego przez miejscowych kuźników. Węglewice były wsią szlachecką, początkowo w rękach rodu Wieruszów z Walichnów (Walichnowscy, Walknowscy). W roku 1459 Bieniasz z Walichnów zapisał swojej siostrze posag na połowie wsi *Wagłowicze villa Rudnicza alias Vola Wagłowska*. Kolejna

wzmianka z 1498 roku dotyczy sprawy spadkowej o sumy posagowe wdowy po Bieniaszu. Wzmianka z 1501 roku przynosi informację o istnieniu młyna na Strudze Węglewskiej. W 1509 roku ustalono granice wsi. Wzmianki z lat 1511 i 1518 podają, że były tutaj 2 łany. Wieś zapisana jako *Wąglowice* należała do powiatu wieluńskiego. Wedle informacji z 1520 roku tutejsi kuźnicy należeli do parafii Cieszęcin. Karczowali las i uprawiali rolę oraz nie płacili dziesięciny. W roku 1532 dokonano rozgraniczenia dóbr królewskich *Pychlicze*, *Ossyek* i *Sokolniki* z wsiami *Swyantkowycze*, *Wynglewicze* oraz pustkowiec *Kanty* na wniosek Ambrożego Wierusza ze Świątkowic i Walichnów oraz Wierusza Niemojewskiego z braćmi Bieniaszem i Bieniaszem Cieszęckim oraz Bieniaszem i Marcinem Wieruszami z Węglewic i Kątów. W roku 1552 było tutaj 7 kmieci i 1 łan karczmarza oraz młyn, zaś w 1553 – 2 łany. Wieś zapisano jako *Wangłowicze* w powiecie wieluńskim i należała do Benedykta oraz Marcina Walichnowskich.

Na początku XVII wieku Stanisław Walknowski wybudował na terenie starego cmentarza drewnianą kaplicę filialną Św. Trójcy, wymienianą w źródłach od 1613 roku. W roku 1648 Mikołaj Walknowski, syn zmarłego Stanisława, żonie Petronelli Strzałkowskiej zapisał posag 10 000 złotych na połowie wsi Węglewice w ziemi wieluńskiej. W roku 1685 Adam i Stefan Walknowscy oblatowali w Węglewicach dwa rejestry spadku po ojcu. W roku 1692 wzmiankuje się Kazimierza-Adama Walknowskiego, dziedzica dóbr Węglewice, Stąż i Ostrówek. Tego samego Kazimierza-Adama zapisanego jako Wierusz Walknowski wzmiankuje się w 1698 roku. W roku 1704 Mikołaj-Antoni Wierusz-Walknowski, syn zmarłego Adama-Kazimierza, dziedzic Węglewic po ojcu, z jednej i Kazimierz Łaskowski, syn Mikołaja z drugiej, podpisali umowę zastawną wsi Węglewice i Płęsy w ziemi wieluńskiej, za sumę 20 000 zł. Mikołaj Wierusz-Walknowski wzmiankowany jest następnie w 1725 roku, kiedy to obiecał Adamowi Żychlińskiemu, że jego córka, a żona Adama uzyska oprawę na Węglewicach i innych dobrach. W roku 1740 wspomina się Wojciecha Wierusza Walknowskiego, syna zmarłego Mikołaja, dziedzica Węglewic. Tenże Wojciech zapisany jest jako „były dziedzic” Węglewic. W roku 1768 wzmiankowana jest Barbara Walichnowska, córka Mikołaja, dziedzica Węglewic w ziemi wieluńskiej. W roku 1783 posesorem Węglewic w parafii Cieszęcin i dekanacie wieruszowskim miał być Augustyn Myszkowski, stolnik wieluński. W roku 1794 wzmiankuje się Antoniego Egidiusza Gałkowskiego, syna Karola i Franciszki Bogusławskiej tenutariuszy dóbr Węglewice. Na przełomie XVIII i XIX wieku jako posesor (części?) Węglewic

występuje Hipolit Ignacy Karol Myszkowski (1760-1828). Ponadto niektórzy jego potomkowie rodzeni są w Węglewicach: Kajetan Wawrzyniec (1798-1856) i Karol Franciszek Salezy (ur. 1800). W Węglewicach urodził się także bratanek Hipolita Ignacego Karola – Tomasz (ur. 1801).

W bliżej nieokreślonym momencie XVII i/lub XVIII wieku Węglewice miały należeć do rodziny Kręskich. Węglewice były zapewne jedną z ludniejszych wsi parafii cieszcinińskiej, ponieważ obok Galewic, Ostrówka, Osieka i Cieszcina jest jedną z najczęściej występujących w księgach metrykalnych z XVII-XVIII wieku.

Wieś zaznaczono na mapie województwa sieradzkiego z 1789 roku. Około roku 1800 Węglewice nabył od Myszkowskich (być może od Hipolita) Jan Gwalbert Karśnicki herbu Jastrzębiec (1731-1820), stolnik ostrzeszowski. Ponieważ już w 1765 roku wspomniana wcześniej kaplica fundacji Stanisława Walknowskiego nie nadawała się do użytku, Jan Gwalbert Karśnicki w latach 1808-10 wybudował nowy kościół Św. Trójcy. Była to nadal świątynia filialna względem parafii cieszcinińskiej. Wśród sukcesorów Jana Gwalberta był jego syn Jan Gwalbert Bernard (1795-1874), notowany jako dziedzic Węglewic. Sukcesorzy Jana Gwalberta mieli sprzedać Węglewice. Nabywcami majątku była chyba rodzina Sulimierskich herbu Strykoń.

W spisie z 1827 roku występuje jako własność prywatna (*Węglowice*) w województwie kaliskim, obwodzie wieluńskim, powiecie ostrzeszowskim i parafii Cieszcina. Było tutaj 30 domów i 370 mieszkańców. Do rozwoju wsi i dóbr węglewickich znacznie przyczynił się Antoni Sulimierski (1806-1861), wzmiankowany jako dziedzic po ojcu Józefie (1738-1805). Marzeniem Sulimierskiego było przekształcenie wsi w osadę targową, lecz na realizację tych planów nie pozwoliła śmierć właściciela i tragiczne wydarzenia powstania styczniowego.



Ryc. 17: Grobowiec Antoniego Sulimierskiego w Węglewicach

W roku 1877 odnotowano Węglewice jako należące do guberni kaliskiej, powiatu wieluńskiego, gminy Galewice i parafii Cieszęcin. W roku 1893 zanotowano, że *Węglowice alias Wąglowice* to wieś, folwark i dobra nad odnogą Proсны i strumieniem Węglówką w powiecie wieluńskim, gminie Galewice i parafii Cieszęcin. Był tu drewniany kościół filialny, szkoła początkowa, gorzelnia, browar, młyn wodny oraz pokłady torfu na obszarze 4 wiók. Wieś miała 36 gospodarstw i 404 mieszkańców, folwark 3 domy i 22 mieszkańców, zaś 7 osad miało 31 mieszkańców. W roku 1890 w skład dóbr Węglewice wchodziły folwarki Węglewice, Płęsy, Głaz, Żelazo i Foluszczyki oraz nomenklatury Grądy. Folwark Węglewice miał ogrodów i gruntów ornych 252 morgi, łąk 43 morgi, pastwisk 261 morgów, lasu 4374 morgi oraz 169 morgów nieużytków. Były tu 3 budynki murowane i 18 drewnianych. Wieś Węglewice, wchodząca wcześniej w skład dóbr, miała 55 gospodarstw oraz 472 morgi ziemi.

Po Sulimierskich we wsi rezydowali Ormontowscy, którzy na przełomie XIX i XX wieku wybudowali tutaj dwór – rezydencję istniejącą do dzisiaj. Obiekt ten nie jest wpisany do rejestru zabytków.

W roku 1907 powstała samodzielna parafia Św. Trójcy w Węglewicach, wydzielona z parafii Cieszęcin. W jej skład weszły wsie Węglewice, Spóle, Ciupki, Fóluszczyki, Zataje, Gąszcze, Brzózki, Okoń, Bocian, Biadaszki, Ostrówek, Kalety, Konaty, Olendry, Żelazo, Piła, Pędziwiatry i Głowienkowskie. W roku 1921 wieś Węglewice w województwie łódzkim, powiecie wieluńskim i gminie Galewice miała 110 domów i 654 mieszkańców. W 1922 roku od parafii węglewickiej do nowej parafii w Ostrówku przyłączono wsie Głaz i Konaty. W roku 1928 parafia obejmowała Węglewice, Bocian, Głaz, Biadaszki, Grobelki, Żelazo, Brzózki, Brzeziny, Ciupki, Fóluszczyki, Gąszcze, Grądy, Okoń, Konaty, Olędry, Pędziwiatry, Płęsy, Smolarnia, Spóle, Załozie, Zamoście i Zataje. W okresie międzywojennym we wsi był szewc, piekarnia, karczma, młyn i masarnia. W latach okupacji hitlerowskiej wieś przemianowano na *Karlsteck*. Po II wojnie światowej powstały m.in. GRN, poczta, Spółdzielnia Produkcyjna, Kółko Rolnicze, Koło Gospodyń Wiejskich, sklepy, bar, szkoła podstawowa, OSP. W roku 1955 z parafii Cieszęcin przyłączono do parafii Węglewice jeszcze wieś Jeziorna zaś rok później do parafii Ostrówek odłączono Grobelki i część Pędziwiatrów.

Załozie

Załozie pojawia się w źródłach dopiero w 1921 roku jako pustkowie w województwie łódzkim, powiecie wieluńskim i gminie Galewice. Było tutaj 9 budynków mieszkalnych i 61

osób. Wieś od 1922 roku należy do parafii Węglewice. Nazwa wsi wskazuje na miejsce położone *za łożami*.

Zataje

Wieś pojawia się w źródłach dopiero w XIX wieku. W roku 1877 jest to pustkowie w guberni kaliskiej, powiecie wieluńskim, gminie Lututów i parafii Cieszęcin. W roku 1893 zapisano, że wieś Zataje Kalety z 9 gospodarstwami i 131 morgami należała przed 1890 rokiem do dóbr węglewickich. W roku 1896 wymienia się *Zataj* jako *wieś nad błotem Dalsze zwanym*. Było tu 8 domów i 36 mieszkańców. W roku 1907 wieś weszła w skład nowo powołanej parafii Węglewice. W roku 1921 wieś Zataje-Kalety w województwie łódzkim, powiecie wieluńskim i gminie Lututów miała 23 domy i 158 mieszkańców.

Zmyślona

Zmyślona jako folwark Walewskich z Wieruszowa w parafii Wieruszów pojawia się w zapisce z lat 1783-84, ale nie ma pewności czy chodzi o dzisiejszą Zmyśloną w gminie Galewice. W szczególności zaskakująca jest przynależność parafialna, w porównaniu z późniejszymi wzmiankami. W roku 1877 Zmyślona należała do guberni kaliskiej, powiatu wieluńskiego, gminy Galewice i parafii Cieszęcin. W roku 1895 Zmyślona określona została jako pustkowie w powiecie wieluńskim, gminie Galewice i parafii Cieszęcin. Były tutaj 4 domy i 16 mieszkańców. W roku 1921 wieś Zmyślona w województwie łódzkim, powiecie wieluńskim i gminie Galewice miała 10 domów i 62 mieszkańców. W roku 1934 w Galewicach powstała kaplica filialna parafii cieszęcińskiej, a w 1938 roku – samodzielna parafia, do której przyłączono Zmyśloną. Miejscowości nadano urzędowo typ wieś w 2023 roku, wcześniej była częścią wsi Galewice.

Żelazo

Wedle miejscowej tradycji już od dawnych czasów wydobywano tutaj rudę darniową, skąd też miała wziąć się nazwa wsi. Jednakże pierwsze zapisy o Żelazie pochodzą dopiero z XIX wieku. W roku 1827 Żelazo było wsią prywatną w województwie kaliskim, obwodzie wieluńskim i powiecie ostrzeszowskim i parafii Cieszęcin. Było tutaj 6 domów i 48 mieszkańców. W tutejszym folwarku hodowano owce, o czym świadczy zapis z inwentarza dóbr węglewickich z 1861 roku, sporządzony po śmierci Antoniego Sulimierskiego. Mowa w nim, że folwark miał „400 skopów starych i 100 baranów”. W roku 1877 folwark i pustkowie Żelazo należały do guberni kaliskiej, powiatu wieluńskiego, gminy Lututów i parafii Cieszęcin.

W roku 1890 folwark Żelazo należał do dóbr węglewickich. Miał on gruntów ornych i ogrodów 226 morgów, łąk 82 morgi, pastwisk 355 morgów, lasu 8 morgów, nieużytków 36 morgów, budynków drewnianych 6. W roku 1895 wymienia się folwark i osadę włościańską Żelazo nad błotami w powiecie wieluńskim, gminie Lututów i parafii Cieszęcin. Było tutaj 8 domów i 69 mieszkańców. W roku 1921 wieś Żelazo w województwie łódzkim, powiecie wieluńskim i gminie Lututów miała 16 domów i 115 mieszkańców. Od 1922 roku wieś należy do parafii Ostrówek. W 1937 roku zorganizowano na okolicznych łąkach odkrywki rudy darniowej. Jej wydobycie miało miejsce jeszcze w czasach okupacji hitlerowskiej. We wsi do dnia dzisiejszego zachował się dwór datowany na pierwszą połowę XIX wieku. Nadal należy on do potomków pierwszych jego właścicieli – Cegielskich.

5. Herb gminy Galewice

Nowo stanowione herby samorządowe muszą spełniać wymagania ustawy o odznakach i mundurach tj. być zgodne z zasadami heraldyki i miejscową tradycją historyczną. W kwestii zgodności z tą ustawą ostatnie słowo ma Komisja Heraldyczna przy MSWiA. Komisja w swoich opiniach kieruje się ustaleniami I i II Kolokwium Heraldycznego w Krakowie. Kolokwia te wypracowały szereg szczegółowych zaleceń dotyczących projektowania nowych herbów gminnych. Projektując nowy herb gminny można wziąć pod uwagę:

1. Ewentualne dawne pieczęcie miejskie i gminne, którymi posługiwano się na danym terenie,
2. Symbolikę miejscowych właścicieli ziemskich,
3. Charakterystyczne zajęcia miejscowej ludności,
4. Miejscowe warunki przyrodnicze, ukształtowanie terenu,
5. Ważne postacie historyczne związane z gminą,
6. Ważne wydarzenia historyczne na terenie gminy,
7. Obiekty kultu religijnego,
8. Wezwania miejscowych starych kościołów parafialnych,
9. Symbolikę nadrzędnych jednostek administracyjnych – powiatu, ziemi, województwa,
10. Nazwy miejscowości będącej siedzibą władz gminnych albo najstarszej miejscowości na terenie gminy,
11. Cenne zabytki architektury i inne obiekty materialne (pomniki, osobliwości itp.).

Ponadto istotna jest dotychczas wytworzona dokumentacja w sprawie projektu herbu gminy Galewice, powstała w toku procedowania przed Komisją Heraldyczną w latach 2008-2011.

Odnosząc się do powyższej listy w kontekście gminy Galewice:

Ad. 1. Na terenie gminy nie funkcjonował w przeszłości żaden ośrodek miejski, który posługiwałby się własnymi pieczęciami. Z kolei pieczęcie gminne na tym terenie używane w XIX-XX wieku pozbawione były zindywidualizowanych znaków. Współcześnie gmina Galewice posługuje się logo stworzonym na bazie projektu herbu autorstwa prof. Marka Adamczewskiego, który to herb zakwestionowała Komisja Heraldyczna.

W 2008 roku pierwszy projekt herbu gminy Galewice opracował prof. (wówczas dr) Marek Adamczewski z Uniwersytetu Łódzkiego. Projekt powstał przy współudziale władz gminy, które miały wpływ na jego ostateczny kształt. Projekt wyobrażał w polu zielonym wizerunek dębu złotego ponad wstęgą falistą srebrną. Dąb miał nawiązywać do pomnikowych dębów w Galewicach, zaś wstęga oznaczała rzekę Prosnę. Komisja Heraldyczna odrzuciła ten projekt w swojej opinii z 12 grudnia 2008, wskazując, że projekt herbu nawiązuje wyłącznie do miejscowych warunków przyrodniczo-krajobrazowych, zaś pomija całkowicie lokalną historię. Stosowna ustawa natomiast wskazuje, że herb powinien być m.in. zgodny z miejscową tradycją historyczną. Interpretacja tego przepisu przez Komisję Heraldyczną jest taka, że nowo projektowany herb gminny powinien mieć obowiązkowo jakieś odniesienia do miejscowej historii. W odpowiedzi projektujący w 2009 roku zmodyfikował projekt zabarwiając wstęgę rzeki na złoto i uzasadniając to nawiązaniem do przebiegającego tędy szlaku bursztynowego. Do uzasadnienia dodano także akapity wskazujące, że dąb jako „niemy świadek historii”, może także być uznany za nawiązanie do miejscowej historii. Nowy projekt także nie znalazł uznania Komisji, która w swojej opinii z 22 maja 2009 wskazała, że falista linia nie może być symbolem szlaku bursztynowego, zaś przypisując dębowi historyczne konotacje dojść można do absurdu i przypisać te konotacje innym „niemym świadkom historii” jak kamienie, ziemia, księżyc, niebo czy gwiazdy. Mimo stanowiska Komisji, dąb z projektu herbu trafił do logo gminy.



Ryc. 18: Projekt herbu gminy z 2008 roku



Ryc. 19: Projekt herbu gminy z 2009 roku



Ryc. 20: Logo gminy

W kontekście tradycji heraldycznych gminy warto wspomnieć o nieoficjalnym herbie wsi Węglewice. Wyobraża on na zielonej tarczy przeciętej w skos wstęgą niebieskiej rzeki (Struga Węglewska?) u góry orła bielika, u dołu paproć, przedstawione naturalistycznie. Brak jest informacji o autorze tego herbu czy dacie jego stworzenia. Możliwe, że nastąpiło to z okazji

200 lat miejscowej parafii, ponieważ herb eksponowany jest właśnie na budynkach związanych z kościołem. Oczywiście ten nieoficjalny herb Węglewic nie może służyć za podstawę herbu gminnego, chociaż jeden z jego elementów – paproć, znajduje chyba uzasadnienie dla uwzględnienia w projekcie herbu gminy, o czym dalej.



Ryc. 21: Herb wsi Węglewice na malowidle ściennym na budynku związanym z zespołem kościoła



Ryc. 22: Herb wsi Węglewice na tablicy ogłoszeń miejscowej parafii

Ad. 2. Dominującą własność ziemską na terenie gminy posiadali właściciele prywatni. Najstarsze (biorąc pod uwagę datowanie zapisków historycznych) z miejscowości gminy to Galewice, Osowa, Węglewice i Osiek. Pierwsze trzy były wsiami rycerskimi, a później szlacheckimi. Ostatnia należała do króla (starostwo wieluńskie, a później sokołnickie), ale była często wydzierżawiana lokalnym rodom (tenuta).

W wiekach XV-XVI istotne znaczenie na terenie dzisiejszej gminy osiągnęli Wieruszowie herbu Wieruszowa (Wierusz). Jest to znany ród działający na pograniczu Dolnego Śląska i Wielkopolski. Posiadał m.in. pobliski Wieruszów i Lututów oraz Praszkę. Jedna ich gałąź osiadła w Galewicach przybrała nazwisko Galewski. Węglewice należały z kolei w XV-XVIII wieku do gałęzi rodu Wieruszów piszącej się z Walichnów (Walknowscy, Walichnowscy).

Królewski Osiek w XV-XVI wieku często był dzierżawiony różnym przedstawicielom rodziny Wieruszów, z których niektórzy nawet pisali się czasami z Osieka. We wczesnym średniowieczu istniał tutaj gród obronny na pograniczu śląskim.

Oddzielną własność stanowiła Osowa. Wieś ta miała opustoszeć już w średniowieczu, ale jeszcze pod koniec XIV wieku z Ossowa, utożsamianego przez część badaczy z Osową, pisał się Imram, rycerz i współpracownik Władysława Opolczyka, w 1389 roku wymieniany jako starosta wieluński. Niestety nie znamy jest herb jego rodu.

W latach późniejszych Galewice często zmieniały właścicieli, a dodatkowo najwyraźniej zostały podzielone na działki. Od XVI wieku mowa jest o różnych właścicielach na różnych częściach wsi. Wzmiankuje się tutaj m.in. Myjomskich, Masłowskich, Górskich, Góreckich, Ostrowskich, Cieleckich. Długo notowani jako właściciele (chyba części) wsi byli tutaj Chlebowscy herbu Poraj, bo od XVI do XVIII wieku. Na początku XVIII wieku we wsi pojawiają się jako właściciele jej części Myszkowscy. Myszkowscy herbu Jastrzębiec na przełomie XVIII i XIX wieku notowani byli także jako właściciele dóbr węglewickich. W 2 połowie XIX wieku Myszkowscy wybudowali w Galewicach klasycystyczny dworek-pałacyk zachowany do dzisiaj. Dwór przeszedł następnie na własność Czapskich po 1907 roku.

Węglewice po Walknowskich należały m.in. do Myszkowskich. Następnie dobra nabył około 1800 roku od Hipolita Myszkowskiego Jan Gwalbert Karśnicki herbu Jastrzębiec. Ufundował on w latach 1808-10 kościół w Węglewicach. Kościół ten, wybudowany z drewna, istnieje do dzisiaj. Po śmierci Jana Gwalberta, zapewne drogą ożenku z jego córką Magdaleną, dobra przejął Jan Sulimierski herbu Starykoń. Po nim gospodarzył tutaj Antoni Sulimierski. W skład dóbr wchodziły wówczas Głaz, Żelazo, Brzeziny i Płęsy. Ośrodkiem majątku były Węglewice, gdzie funkcjonował browar, gorzelnia, młyn i tartak. Marzeniem Sulimierskiego było przekształcenie wsi w osadę targową, lecz na realizację tych planów nie pozwoliła śmierć właściciela w 1861 roku i tragiczne wydarzenia powstania styczniowego. Kolejnymi właścicielami byli Ormontowscy, którzy na przełomie XIX i XX wieku wybudowali tutaj istniejący do dzisiaj pałac.

Rozważając nawiązanie w herbie gminy do miejscowych właścicieli ziemskich w pierwszej kolejności wziąć pod uwagę należy ród Wieruszów. Wieruszowie-Galewscy jak już wspomniano byli gniazdową szlachtą notowaną w Galewicach w XV-XVI wieku. Ponadto Wieruszowie-Walknowscy byli dziedzicami Węglewic w XV-XVI wieku, a różni przedstawiciele rodu dzierżawili też królewski Osiek. Wieruszowie-Walknowscy ufundowali ponoć pierwszą kaplicę p.w. św. Trójcy w Węglewicach, na miejscu której później powstał dzisiejszy kościół parafialny. Istotne w rozważaniach na temat rodu Wieruszów jest też to, że Komisja Heraldyczna w swoich opiniach wskazywała na nawiązanie do Galewskich jako jeden z możliwych motywów do zawarcia w projekcie herbu gminy Galewice.

Herb rodu Wieruszów zwany Wieruszową (Wieruszem) wyobrażał w polu srebrnym kozła w połowie czarnego i w połowie szachowanego biało-czerwono. Jest to niewątpliwie

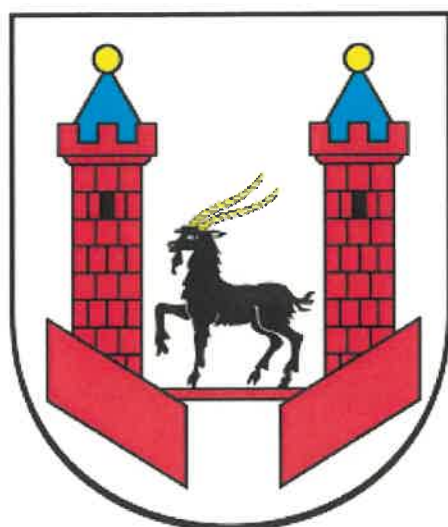
ciekawy herb szlachecki. Władze gminy Galewice przy okazji procedury projektowania herbu z lat 2008-11 były sceptycznie nastawione do motywu czarnego kozła. Wydaje się, że niesłusznie. Do herbu rodowego Wieruszów nawiązują już przecież herby miast związanych z różnymi rodami herbu Wierusz. Zaliczają się tutaj Wieruszów, Praszka oraz Lututów (przy czym w przypadku Lututowa zmieniono barwy herbu, przyczyna i zasadność tej zmiany wymagają głębszych badań). Zwłaszcza w kontekście pobliskiego Wieruszowa, umieszczenie w herbie gminy Galewice motywu kozła będzie wskazywać na wspólnotę rodową właścicieli Wieruszowa i Galewic. Ponadto, herb Wierusz (inaczej niż na przykład Jastrzębiec) jest rzadko spotykany w polskich herbach samorządowych, co miałyby znaczenie dla oryginalności wizerunku herbu gminy.



Ryc. 23: Herb rodowy Wieruszowa (Wierusz) Galewskich i Walknowskich (Walichnowskich)



Ryc. 24: Herb miasta Wieruszowa



Ryc. 25: Herb Praszki



Ryc. 26: Herb Lututowa

Prof. Marek Adamczewski w 2010 roku zaproponował nawiązanie w herbie gminy do Jastrzębca Myszkowskich. Autor bronił stanowiska, że samo tylko przybranie nazwiska od miejscowości i posiadanie tutaj dóbr nie musi być argumentem przeważającym przy wyborze godła szlacheckiego do kreacji herbu gminnego. W związku z czym Galewscy nie zostali uznani przez prof. Adamczewskiego za najważniejszych historycznych właścicieli Galewic. Zamiast nich, autor proponował użycie godła herbowego Jastrzębca Myszkowskich, który wyobrażał w błękitnym polu złotą lub srebrną podkowę ocelami do góry ze złotym krzyżem kawalerskim w środku. Myszkowscy byli właścicielami (części) wsi od początków XVIII wieku do początku XX wieku. Odpowiadali oni za budowę w Galewicach tutejszego pałacu z parkiem, a więc pozostawili na terenie gminy istniejący do dzisiaj trwały materialny ślad swojej działalności.



Ryc. 27: Projekt herbu gminy Galewice z 2010 roku

Projekt ten ponownie zakwestionowała Komisja Heraldyczna 3 czerwca 2011 roku. Komisja wskazała, że problematyczna jest kompozycja herbu (można się domyślać, że chodzi tu o kolejność godeł w tarczy, motyw Jastrzębca powinien raczej znaleźć się na szczytniejszej pozycji), spójność graficzna godeł oraz ogólnie poziom sztuki heraldycznej. Wskazane zostało także, że nie jest uzasadnione umieszczenie w herbie gminy wizerunku pomnikowego dębu, ponieważ dęby takie istnieją w wielu gminach, trudno zatem uznać je za wyróżnik. Komisja nie odniosła się natomiast jednoznacznie do nawiązania do herbu szlacheckiego Jastrzębiec.

Wydaje się zatem, że argumentację prof. Adamczewskiego dotyczącą wykorzystania w projekcie herbu gminy Galewice godła Jastrzębca można przyjąć. Argumentem przeważającym przy wyborze do projektu herbu godła konkretnego rodu szlacheckiego może być fakt pozostawienia przez niego materialnych śladów swojej działalności na terenie gminy.

Myszkowscy pozostawili po sobie pałac, jeden z ciekawszych zabytków gminy. Pałac ten jest obecnie remontowany i ma być przeznaczony na salę ślubów oraz dla użytku harcerstwa. W kontekście zasług poniesionych dla gminy warto przypomnieć także postać Jana Gwalberta Karśnickiego, również herbu Jastrzębiec, który ufundował kościół w Węglewicach w latach 1808-10. Stał się on ośrodkiem pierwszej samodzielnej parafii na terenie gminy w 1907 roku. Kościół jest drewniany, istniejący do dzisiaj, z interesującymi polichromiami ludowymi. Kościół został niedawno odrestaurowany i obok dworu w Galewicach jest chyba jednym z cenniejszych zabytków gminy.

Rodowy herb Jastrzębiec wyobrażał w polu błękitnym podkowę złotą z takimż krzyżem kawalerskim między ocelami. W klejnocie jastrzęb z dzwonekami trzymający w prawym szponie godło. Z herbem Jastrzębiec zachował się ciekawy zabytek związany z terenem gminy, mianowicie tłok pieczętny należący do ks. Walentego Myszkowskiego (ur. ok. 1715, zm. po 1765/79), proboszcza w Cieszęcinie, syna Jana Myszkowskiego, pierwszego lub drugiego dziedzica Galewic z rodu Myszkowskich. Walenty Myszkowski był także kanonikiem katedralnym poznańskim oraz studentem Akademii Krakowskiej.



Ryc. 28: Herb rodziny Jastrzębiec Myszkowskich i Karśnickich



Ryc. 29: Pieczęć ks. Walentego Myszkowskiego

Podsumowując, za powstanie dwóch chyba najcenniejszych zabytków gminy Galewice odpowiadają rodziny herbu Jastrzębiec. Wydaje się, że fakt ten uzasadnia nawiązanie w herbie gminy do herbu Jastrzębiec. Dla kontrastu wydaje się, że Wierusze – Galewscy i inni przedstawiciele tego rodu heraldycznego, nie pozostawili po sobie na obszarze gminy żadnych śladów materialnych swojej działalności.

Ad. 3. W niektórych miejscowościach gminy historycznie odnotowano wydobycie i obróbkę rudy darniowej (nazwa wsi Żelazo) oraz pozyskiwanie torfu. Istniały też wiatraki i młyny. Najwyraźniej wypalano także węgiel drzewny (nazwy Węglewice, Kużaj). Jednakże wszystkie te działalności nie były chyba dostatecznie rozpowszechnione na obszarze gminy. W szczególności nie notuje się ich w samej siedzibie władz gminnych, czyli Galewicach. Wydaje się, że nawiązanie do obróbki żelaza, wypalania węgla czy wydobycia torfu nie będzie symbolem właściwym dla całej gminy. Pamięć o tych rodzajach działalności wśród mieszkańców także zapewne dawno przeminęła. Oczywiście współcześni mieszkańcy gminy w dużej mierze zajmują się rolnictwem, ale działalność ta jest obecna praktycznie w każdej gminie wiejskiej w Polsce, więc trudno uważać ją za wyróżniającą.

Ad. 4. Gmina Galewice jest w znacznym stopniu pokryta lasami (40% powierzchni), co przyniosło jej przydomek „łódzkich Bieszczad”. Znajduje się tutaj (w pobliżu Węglewic) rezerwat przyrody „Długosz Królewski”, jedyny w regionie i jeden z nielicznych w Polsce rezerwatów chroniących stanowiska największej krajowej paproci, długosza królewskiego (*Osmunda regalis*). Na terenie gminy występują także pomnikowe drzewa, na czele z dębami szypułkowymi w podworskim parku w Galewicach. Do charakterystycznych elementów tutejszego krajobrazu należą też rzeki: Prosna, stanowiąca zachodnią granicę gminy oraz Struga Węglewska, jej prawobrzeżny dopływ przecinający gminę w osi wschód-zachód. Na obszarze gminy odnotowano także stanowiska gniazdowania orła bielika.

Należy tutaj przypomnieć, że zgodnie ze stanowiskiem Komisji Heraldycznej przy MSWiA nowo tworzony herb gminny nie może nawiązywać wyłącznie do miejscowych warunków przyrodniczych. Nawiązanie takie może jedynie uzupełniać jakiś przekaz historyczny.

Wcześniejsze projekty herbu gminy zawierały motyw dębu nawiązującego do pomnikowych drzew w Galewicach. Ostatnia opinia Komisji Heraldycznej podważyła to nawiązanie, wskazując, że w każdej gminie rośnie jakiś wiekowy dąb i nie może to być uznane za wyróżnik. Nawiasem mówiąc, Komisja akceptowała wcześniej projekty herbów nawiązujące do pomnikowych dębów. Również we wcześniejszych opiniach na temat projektu herbu gminy, dąb nie był jednoznacznie odrzucany. Należy jednak zauważyć, że opinie akceptujące w herbach pomnikowe dęby wydawane były na stosunkowo wczesnych etapach działania

Komisji. Herbów takich od tego czasu zwyczajnie powstało już dość wiele i chyba należy zgodzić się z Komisją, że pomnikowy dąb jest aktualnie słabym wyróżnikiem gminy.

Zamiast dębu proponuje się nawiązanie w herbie do paproci, która ma symbolizować rezerwat „Długosz Królewski”. Praktyka pokazuje, że Komisja Heraldyczna zazwyczaj akceptuje nawiązania w herbach do miejscowych rezerwatów przyrody. Argumentację wzmacnia fakt, że chyba jeszcze żaden herb samorządowy w Polsce nie nawiązuje do paproci. W szerszym kontekście paprocie mogą także symbolizować lesistość gminy, unikając przy tym wykorzystania nadużywanego już w polskich herbach samorządowych wizerunku drzewa.

Ad. 5. Mimo iż znanych jest kilka postaci historycznych związanych z obszarem gminy, to nie wydaje się, aby osoby te odegrały jakąś szczególną rolę w historii przynajmniej szerszego niż gmina regionu czy całego kraju.

Ad. 6. Wydaje się, że na terenie gminy nie miały miejsca szczególnie ważne wydarzenia historyczne.

Ad. 7. Na terenie gminy pewnym kultem otacza się obraz Przemienienia Pańskiego w kościele w Węglewicach. Wydaje się jednak, że kult ten ma raczej charakter lokalny. Ponadto nawiązanie w herbie do motywu Przemienienia Pańskiego napotyka na trudności. Postać Chrystusa występuje w heraldyce bardzo rzadko i chyba związane jest to z pewnym tabu. Umieszczenie wizerunku Syna Bożego w herbie gminnym może stać się powodem jego znieważenia w przypadku umieszczenia herbu w mało zaszczytnym miejscu. Herby gminne umieszcza się przecież na różnych obiektach komunalnych.

Ad. 8. Na obszarze gminy Galewice nie istnieją szczególnie stare ośrodki parafialne. Do początku XX wieku większość gminy należała do parafii św. Mikołaja w Cieszęcinie (gmina Wieruszów), zaś część do parafii ś.ś. Piotra i Pawła w Lututowie (gmina Lututów). Pierwsza samodzielna parafia powstała tutaj w 1907 roku w Węglewicach pod wezwaniem św. Trójcy. Wcześniej była tutaj kaplica filialna tego samego wezwania fundacji Walknowskich, a od 1810 roku kościół filialny fundacji Jana Gwalberta Karśnickiego. Filia należała do parafii w Cieszęcinie. Kolejna parafia, p.w. św. Wawrzyńca powstała w 1922 roku w Ostrówku, wcześniej także była tutaj kaplica, a potem kościół filialny należący do parafii w Cieszęcinie. Samodzielna parafia Najświętszego Serca Jezusowego w Galewicach powstała dopiero w 1938 roku.

Praktyka pokazuje, że Komisja Heraldyczna jest raczej przeciwna nawiązywaniu w herbach gminnych do patronów parafii, które nie są zbyt stare. Za parafie stare Komisja uznaje parafie przynajmniej średniowieczne, w ostateczności powstałe w czasach przedrozbiorowych.

Ad. 9. Do herbów jednostek wyższego szczebla nawiązuje się tylko w przypadku wyczerpania innych możliwości. Gdyby w herbie gminy znalazł się czarny kozioł Wieruszów, można byłoby to uznać za nawiązanie do herbu powiatu wieruszowskiego.



Ryc. 30: Herb powiatu wieruszowskiego

Ad. 10. Nazwa gminy Galewice, użyczona od wsi Galewice ma pochodzenie odosobowe. Pochodzić ma od imienia *Gal* (Francuz?), a *Galewice* to potomkowie owego *Gala*. Być może jakiś *Gal* był założycielem wsi. Niestety nie wiemy kim on był i jakiego używał ewentualnie herbu. Stąd nie sposób nawiązać do niego w projekcie herbu gminy.

Ad. 11. Najciekawsze zabytki na terenie gminy to opisywane wcześniej drewniany kościół parafialny z 1808-10 w Węglewicach oraz dworek-pałacyk z XIX wieku w Galewicach. Zabytki te nie są chyba dość unikalne, aby mogły stanowić samodzielne godła herbowe, ale można nawiązać do nich pośrednio poprzez nawiązanie do ich fundatorów, jak wspomniano wcześniej.

Podsumowując powyższy wywód, zidentyfikowane zostały trzy potencjalne motywy możliwe do zawarcia w projekcie herbu gminy. Są nimi: godło herbu Wierusz (czarny kozioł), godło herbu Jastrzębiec (podkowa z krzyżem) oraz paproć. W konsultacjach z władzami gminy odrzucono motyw czarnego kozła. Pomijając złe skojarzenia związane z tym godłem (kwestią do dyskusji jest, czy słuszne), intencją władz gminy jest przyjęcie herbu odróżniającego się od

herbu pobliskiego Wieruszowa. Wskazano jako preferowane nawiązanie do Jastrzębca i paproci. Jednakże zasugerowano, aby z herbu Jastrzębiec wziąć jego klejnot, a nie godło. Sugestia ta wydaje się słuszna, ponieważ w polskiej heraldyce samorządowej jest już bardzo wiele herbów nawiązujących do Jastrzębca poprzez jego godło, zaś przez jego klejnot jeszcze niewiele. Jastrzębia zaopatrzone w dzwonki i umieszczone w jego szponie liść paproci. Całość jest zatem w układzie nawiązującym do układu z klejnotu Jastrzębca, gdzie jastrząb trzyma godło herbu. Historycznie klejnot Jastrzębca barwiono na najróżniejsze sposoby, dlatego uznano, że dopuszczalna będzie barwa srebrna ze złotym uzbrojeniem i dzwonkami. Srebrny jastrząb znajduje się w najstarszych barwnych wyobrażeniach herbu (*Stemmata Polonica*).



Ryc. 31: Herb Jastrzębiec w *Stemmata Polonica*

Paproci nadano barwę złotą, aby odcinała się od figury jastrzębia. Pole herbu wybarwiono na błękit, w nawiązaniu do barwy pola herbu Jastrzębiec.

Podsumowując, proponuje się, aby opis (blazon) Galewice przedstawiał się następująco: *W polu błękitnym jastrząb wlatujący srebrny z orężem i dzwonkami złotymi, trzymający w prawym szponie takż liść paproci.*

6. Flaga, banner oraz flaga stolikowa gminy Galewice

Proponuje się, aby flaga gminy Galewice była prostokątnym płatem materiału o proporcjach 5:8 (szerokość do długości), podzielonym pionowo na trzy pasy: błękitny, biały i błękitny, szerokości kolejno 3/16, 10/16 i 3/16 długości flagi. Na pasie białym centralnie umieszczony został herb gminy wysokości 8/10 szerokości flagi. Banner gminy Galewice jest

pionowym odwzorowaniem flagi na płacie o proporcjach 4:1 (wysokość do szerokości), podzielonym pionowo na trzy pasy: błękitny, biały i błękitny o szerokości kolejno 3/20, 14/20 i 3/20 szerokości płata. Na pasie białym umieszczono herb gminy szerokości 6/10 szerokości banneru, w taki sposób, że jego pozioma oś symetrii leży w odległości 1/3 wysokości płata od jego górnej krawędzi, zaś pionowa oś symetrii położona jest centralnie. Flaga stolikowa gminy Galewice jest pionowym odwzorowaniem flagi na płacie o proporcjach 2:1, mocowanym na poprzeczce montowanej do stojaka. Płat jest podzielony pionowo na trzy pasy: błękitny, biały i błękitny o szerokości kolejno 3/20, 14/20 i 3/20 szerokości płata. Na pasie białym umieszczono centralnie herb gminy o szerokości 6/10 szerokości flagi.

7. Pieczęcie gminy Galewice

Pieczęcie gminy Galewice są okrągłe, o średnicy 36 mm. W polu pieczęci, oddzielonym od otoku linią perełkową, znajduje się godło herbowe gminy. Pieczęcie zaprojektowano w wariantach: pieczęć ogólna, pieczęć rady gminy, pieczęć wójta. Legenda otokowa głosi odpowiednio + GMINA GALEWICE, + RADA GMINY W GALEWICACH, + WÓJT GMINY GALEWICE. „+” oznacza krzyżyk inicjalny w formie ażurowego krzyża kawalerskiego. Krzyżyk taki był używany na dawnych pieczęciach miejskich na obszarze Polski i poza nią i wpisuje się tym samym w polską tradycję sfragistyczną. Ze względu na mały rozmiar pieczęci, godło herbowe zostało poddane pewnym uproszczeniom, tak aby drobne szczegóły nie zlewały się na odcisku pieczęci.

8. Łańcuchy władzy gminy Galewice

Łańcuchy władzy gminy Galewice składają się z ośmiu ogniów w formie medalionu oraz 16 ogniów w formie prostokąta rozłożonych po dwa pomiędzy medalionami. Zdobienia tych ogniów oraz ich wzajemny układ ma przywołać na myśl freski umieszczone na suficie kościoła parafialnego w Węglewicach. Konkretnie chodzi tu o okrągłe kształty z symbolami religijnymi (do których nawiązują medaliony w łańcuchu), połączone zdobionymi „drogami” dwóch rodzajów (do których nawiązują ogniwa prostokątne). Na jednej „drodze” widać dekorację geometryczno-roślinną, na drugiej zaś znajduje się winorośl, jeden z symboli Komunii.



Ryc. 32: Freski sufitowe w kościele w Węglewiczach

W stosunku do tych fresków wprowadzono jednak pewne zmiany, mianowicie symbolikę religijną zastąpiono symboliką związaną z gminą Galewice. Motyw winorośli na „drodze” pierwszego rodzaju zastąpiony został motywem stylizowanego heraldycznego dębu, w nawiązaniu do pomnikowych dębów w Galewiczach. Natomiast zygzakowaty motyw na „drodze” drugiego rodzaju zastąpiony został linią falistą nawiązującą do rzeki Proсны. Z kolei symbole religijne na okrągłych medalionach zastąpione zostały godłami herbów szlacheckich najważniejszych historycznych właścicieli ziemskich na terenie gminy. Występują one parami po obu stronach łańcucha. Figury zwierzęce zwrócone są do wewnątrz w ukłonie heraldycznym. Patrząc od przodu kolejno są to godła herbów: Wieruszowa Galewskich i Walknowskich, Poraj Chlebowskich, czyli rodu, który stosunkowo długo, bo w XVI-XVIII wieku notowany był w Galewiczach², Jastrzębiec Myszkowskich i Karśnickich oraz Strykoń Sulimierskich, czyli rodu, który w XIX wieku zbudował okazały majątek wokół Węglewic oraz inwestował w ich rozwój.

² W publikacjach o charakterze popularnonaukowym znaleźć można stwierdzenie, że Chlebowscy ponownie scalili dobra galewickie, ale nie udało się znaleźć potwierdzenia tego w źródłach – równoległe z działaniami Chlebowskich istniały najwyraźniej działy innych rodów. Jednakże faktem jest, że Chlebowscy posiadali tutaj dobra przez około dwa wieki, czyli dość długo w porównaniu do przedstawicieli innych rodów



Ryc. 33: Poraj Chlebowskich w *Stemmata Polonica*



Ryc. 34: Starykoń Sulimierskich
w *Stemmata Polonica*

Do łańcucha przywieszony jest jego klejnot, czyli barwny (błękitno-srebrno-złoty) herb gminy w kartuszu nawiązującym formą do medalionów łańcucha. Proponuje się, aby błękitne pole herbu wykonane zostało przy użyciu emalii o stosownym kolorze, natomiast srebrne i złote elementy jego godła przy użyciu metalu w stosownym kolorze. Proponuje się, aby obszary zaznaczone na wzorach łańcuchów kolorem ciemnym wykonać przy użyciu faktury ziarnistej, obszary jasne mają być gładkie. Zgodnie z praktyką, łańcuchy Wójta i Przewodniczącego Rady Gminy w Galewicach odróżnia ich barwa – pierwszy wykonany jest z metalu w kolorze złocistym, drugi – srebrzystym.

9. Sztandar gminy Galewice

Sztandar gminy Galewice to dwustronny płat przymocowany jedną stroną do drzewca, zaś z pozostałymi stronami obszytymi frędzlą złotą. Prawa strona sztandaru gminy, tzw. strona państwowa, ma standardową formę i składa się z płata w barwie czerwonej z godłem Polski według wzoru państwowego. Strona lewa, tzw. samorządowa jest w barwie kremowej. Pośrodku znajduje się herb gminy na tle dwóch trzymaczy (czy raczej opiekunów) heraldycznych w postaci złotych dębów. Zarówno dęby, jak i elementy godła herbu powinny być wyszywane przy użyciu nici w stosownym metalicznym kolorze (złocistym i srebrzystym). Ponad herbem błękitny, majuskułowy napis „GMINA”, zaś pod herbem błękitny, majuskułowy napis „GALEWICE”. W głowicy sztandaru znajduje się osadzone na tulei wyobrażenie heraldycznego dębu, ujęte w ażurowy, ozdobny grot, całość z metalu w kolorze złocistym. Do tulei przywiązana jest dwustronna szarfa zakończona frędzlą złotą, podzielona na dwa poziome pasy równej szerokości biały i błękitny. Oczywiście motywy dębu użyte na płacie sztandaru i w jego głowicy nawiązują do pomnikowych dębów w Galewicach.

Źródła

- Akta metrykalne parafii Cieszęcin,
- Teki Dworzaczka. Materiały historyczno-genealogiczne do dziejów szlachty wielkopolskiej XV-XX wieku (Księgi grodzkie i ziemskie poznańskie, księgi grodzkie i ziemskie kaliskie, Księgi grodzkie sieradzkie)
- F. S. Czajkowski, *Południowa część województwa sieradzkiego*, Głuchów 1789
- *Tabella miast, wsi, osad, Królestwa Polskiego: z wyrażeniem ich położenia i ludności*. T. 1, A – ł, T. 2 M – Z, Warszawa 1827,
- *Skorowidz Królestwa Polskiego, czyli spis alfabetyczny miast, wsi, folwarków, kolonii i wszelkich nomenklatur w guberniach Królestwa Polskiego [...] ułożony i wydany przez I. Zinberga*, Warszawa 1877
- A. Pawiński, *Źródła dziejowe*. T. 13. *Polska XVI wieku pod względem geograficzno-statystycznym*. Wielkopolska T. 3, Warszawa 1883,
- Red. F. Sulimierski, B. Chlebowski, W. Walewski, *Słownik geograficzny Królestwa Polskiego i innych krajów słowiańskich*, T. 1, T. 2, T. 3, T. 4, T. 5, T. 7, T. 8, T. 9, T. 10, T. 11, T. 13, T. 14, T. 15, Warszawa 1880, 1881, 1882, 1883, 1885, 1886, 1887, 1888, 1889, 1890, 1893, 1895, 1900,
- B. Ulanowski, *Wizytacje dóbr arcybiskupstwa gnieźnieńskiego i kapituły gnieźnieńskiej z XVI wieku*, Kraków 1920
- Główny Urząd Statystyczny, *Skorowidz miejscowości Rzeczypospolitej Polskiej opracowany na podstawie pierwszego powszechnego spisu ludności z dn. 30 września 1921 r. i innych źródeł urzędowych*. T. 2: *Województwo Łódzkie*, Warszawa 1925
- Oprac. H. Polackówna, *Stemmata Polonica: rękopis nr 1114 Klejnotów Długosza w Bibliotece Arsenалу w Paryżu*, Lwów 1926
- S. Kozierowski, *Badania nazw topograficznych na obszarze dawnej wschodniej Wielkopolski*, tom A-O, Poznań 1926,
- Oprac. R. Rosin, *Słownik historyczno-geograficzny ziemi wieluńskiej w średniowieczu*, Warszawa 1963,
- Red. K. Rymut, *Nazwy miejscowe Polski. Historia, pochodzenie, zmiany*. T. 1 A -B, T. 2, C-D, T. 3 E- I, T. 4 J-Kn, T. 5 Ko-Ky, T. 7 Mą-N, T. 8 O-Pn, T. 12 Ru-Rż, T. 15 So-Stą, Kraków 1996, 1997, 1999, 2001, 2003, 2007, 2009, 2012, 2018,

- J. Szymański, *Herbarz średniowiecznego rycerstwa polskiego*, Warszawa 1993
- J. Szymański, *Herbarz rycerstwa polskiego z XVI wieku*, Warszawa 2001
- Współtwórca E. Rutkowska, oprac. kartogr. IH PAN, *Atlas historyczny Polski – Polska Akademia Nauk. Instytut Historii. Mapy szczegółowe XVI wieku; 5, cz. 1, Województwo sieradzkie i województwo łęczyckie w drugiej połowie XVI wieku; Cz. 1, Mapy, plany*, Warszawa 1998
- J. Sperka, *Urzędnicy Władysława Opolczyka w księstwie wieluńskim (1370-1391). Spisy. [w:] Średniowiecze polskie i powszechne T. 3. Red. I. Panic, J. Sperka, Katowice 2004, nr 4 biogram Ossów (Ossowscy)*
- T. Stolarczyk, *Szlachta wieluńska od XIV do połowy XVI wieku*, Wieluń 2005,
- J. Sperka, *Otoczenie Władysława Opolczyka w latach 1370-1401*, Katowice 2006,
- Red. S. Górzyński, *"Regestr Diecezjów" Franciszka Czaykowskiego, czyli Właściciele ziemscy w Koronie 1783-1784*, Warszawa 2006,
- Red. A. Tomczak, *Lustracja województw wielkopolskich i kujawskich 1564-1565. Cz. 2*, Bydgoszcz 1963,
- Red. Z. Guldon, *Lustracja województw wielkopolskich i kujawskich 1628-1632. Cz. 2, województwo sieradzkie*, Wrocław 1969
- Red. Z. Górski, R. Kabaciński, J. Pakulski, *Lustracja województw wielkopolskich i kujawskich 1616-1620. Cz. 1, Cz. 2*, Wrocław 1994
- Red. R. Kabaciński, K. Mikulski, J. Pakulski, *Lustracja województw wielkopolskich i kujawskich 1659-1665, Cz. 2, województwa sieradzkie, łęczyckie, brzesko-kujawskie, inowrocławskie i ziemia dobrzyńska*, Toruń 1996
- Red. R. Kabaciński, K. Mikulski, J. Pakulski, *Lustracja województw wielkopolskich i kujawskich 1789, Cz. 2, województwo sieradzkie, T. 2 powiaty piotrkowski, radomszczański, wieluński i ostrzeszowski*, Toruń 2007
- E. H. Nejman, *Wypisy z aktów notariuszy szadkowskich 1809-1873*, Zduńska Wola 2014,
- Strategia Rozwoju Gminy Galewice na lata 2014-2020, Galewice 2014,
<http://www.biuletyn.net/nt-bin/private/galewice/1992.pdf>,
- Zesp. aut. M. Kieling, S. Kęszka, współpraca i konsultacje J. A. Splitt, *Diecezja kaliska. Parafie – kościoły – kaplice*, Kalisz 2016

- R. Regulski, *Węglewice dawniej i dziś: VI wieków wsi i II wieki kościoła*, wyd. „Koronis” 2017,
- E. H. Nejman, *Szlachta sieradzka XIX wieku. Herbarz*, Zduńska Wola 2017,
- Red. K. Idzikowska, *Gmina Galewice. Przewodnik krajoznawczo-turystyczny*, Galewice 2020
- Red. K. Idzikowska, op. G. Szymański, *Galewice – legendy i historie starego dworu*, Galewice – Wieruszów 2021,
- E. Mielczarek, *Krótką historia "Małej Ojczyzny" – osady Węglewice w powiecie wieruszowskim. Edukacja regionalna w szkole podstawowej*.
- K. Idzikowska, G. Szymański, *Kużaj wieś o bogatej historii*, Kużaj 2022
- G. Szymański, *Sto lat parafii św. Wawrzyńca w Ostrówku 1922-2022*, Ostrówek 2022
- G. Szymański, *Nie... znane wieruszowskie opowieści*, Wieruszów 2023,
https://www.powiat-wieruszowski.pl/edc_media/Node/Item-00642/Files/0001/Upload.pdf
- Strona rodziny Myszkowskich herbu Jastrzębiec, <http://myszkowscy.pl/r321.html>,
<http://myszkowscy.pl/r3212.html>, <http://myszkowscy.pl/galewice.html>
- Dwór w Węglewicach <https://www.polskiezabytki.pl/m/obiekt/7919/Weglewice/>
- Zdjęcia: własne oraz <https://www.tugazeta.pl/>, <http://myszkowscy.pl>,
<https://www.dwdglaz.com/>, <http://dzielazdrewna.pl/kosciol/kosciol-pw-swietej-trojcy/>,
<http://www.sejm-wielki.pl/b/le.3595.5.23>

Projekt herbu gminy Galewice



PANTONE 306 C
CMYK 100, 0, 0, 0
RGB 0, 160, 227

PANTONE 803 2X
CMYK 100, 15, 0, 0
RGB 255, 213, 0

PANTONE Vacat
CMYK 0, 0, 0, 0
RGB 255, 255, 255

PANTONE Black
CMYK 0, 0, 0, 100
RGB 0, 0, 0

Projekt herbu gminy Galewice w wersji konturowej



Projekt flagi gminy Galewice



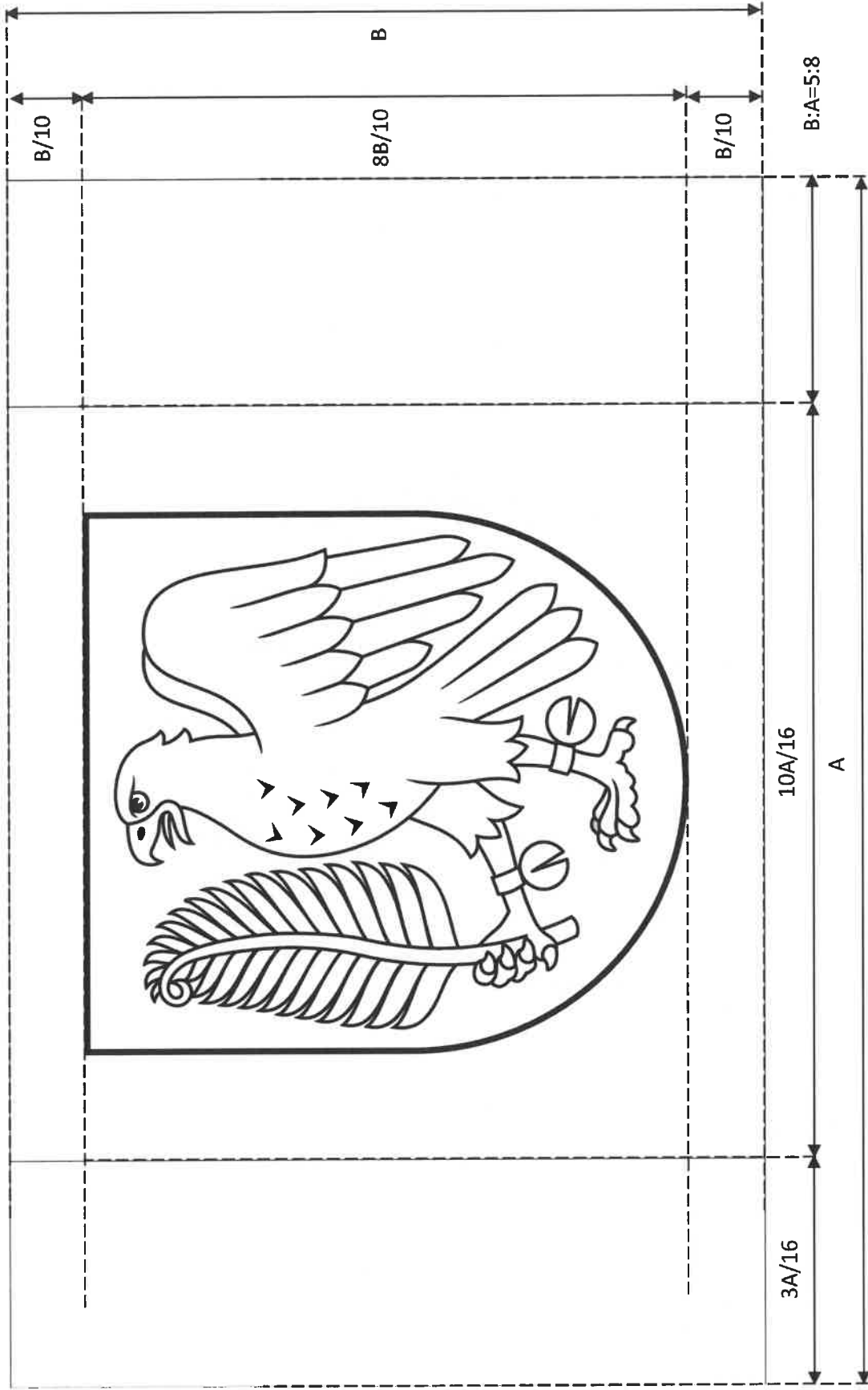
PANTONE Vacat
CMYK 0, 0, 0, 0
RGB 255, 255, 255

PANTONE 803 2X
CMYK 0, 15, 100, 0
RGB 255, 213, 0

PANTONE 306 C
CMYK 100, 0, 0, 0
RGB 0, 160, 227

PANTONE Black 6 C
CMYK 0, 0, 0, 100
RGB 0, 0, 0

Projekt flagi gminy Galewice – rysunek konturowy z proporcjami elementów składowych

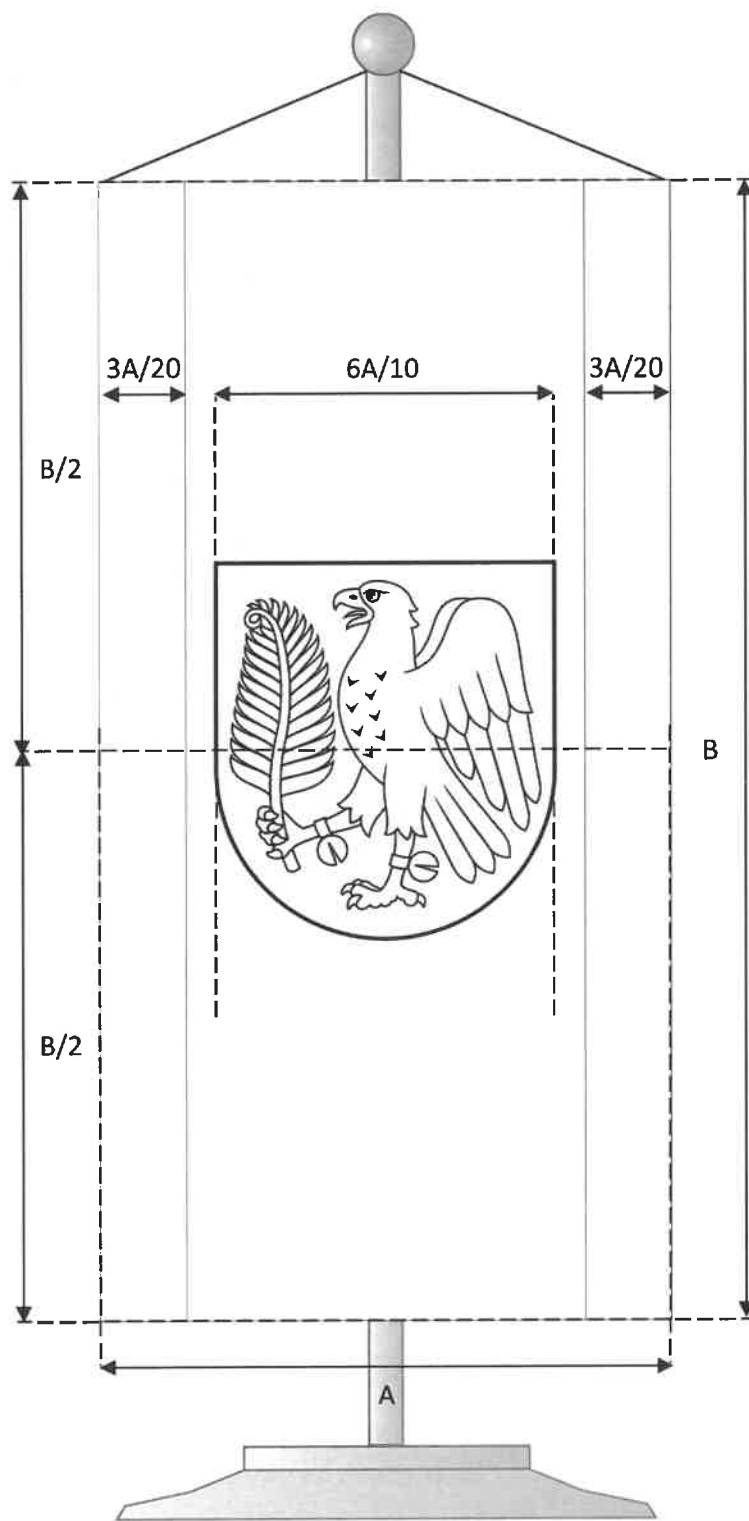


Projekt flagi stolikowej gminy Galewice



<p>PANTONE 306 C CMYK 100, 0, 0, 0 RGB 0, 160, 227</p>	<p>PANTONE 803 2X CMYK 100, 15, 10, 0 RGB 255, 213, 0</p>	<p>PANTONE Vacat CMYK 0, 0, 0, 0 RGB 255, 255, 255</p>	<p>PANTONE Black CMYK 0, 0, 0, 100 RGB 0, 0, 0</p>
--	---	--	--

Projekt flagi stolikowej gminy Galewice – rysunek konturowy z proporcjami elementów składowych



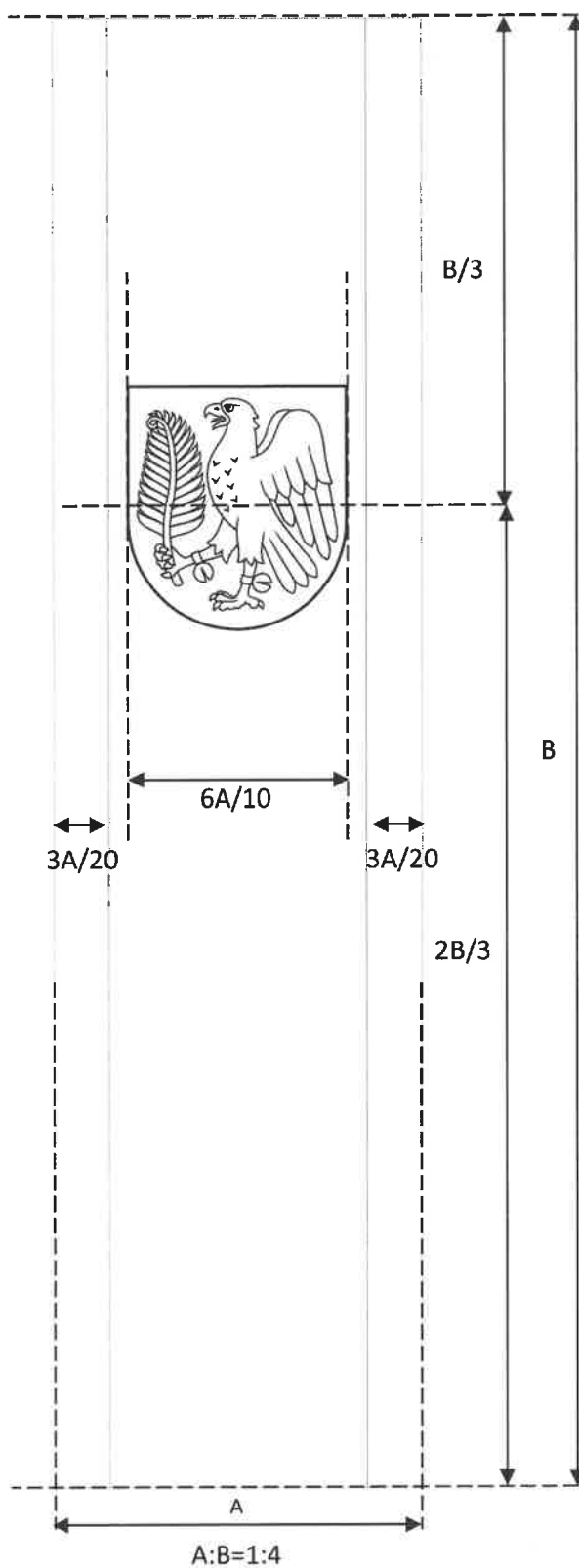
$A:B=1:2$

Projekt banneru gminy Galewice



<p>PANTONE 306 C CMYK 100, 0, 0, 0 RGB 0, 160, 227</p>	<p>PANTONE 803 2X CMYK 100, 15, 10, 0 RGB 255, 213, 0</p>	<p>PANTONE Vacat CMYK 0, 0, 0, 0 RGB 255, 255, 255</p>	<p>PANTONE Black CMYK 0, 0, 0, 100 RGB 0, 0, 0</p>
--	---	--	--

Projekt banneru gminy Galewice – rysunek konturowy z proporcjami elementów składowych



Projekt pieczęci gminy Galewice

Pieczęć gminna



Pieczęć wójta



Pieczęć rady



1:1

Ø 36 mm

Projekt Łańcucha Wójta Gminy Galewice



Metal srebrzysty	Metal złocisty - gładki	Metal złocisty – faktura ziarnista	Emalia błękitna PANTONE 306 C CMYK 100, 0, 0, 0 RGB 0, 160, 227	Emalia czarna PANTONE Black 6 C CMYK 0, 0, 0, 100 RGB 0, 0, 0
------------------	-------------------------	---------------------------------------	--	--

Projekt Łańcucha Przewodniczącego Rady Gminy w Galewiczach



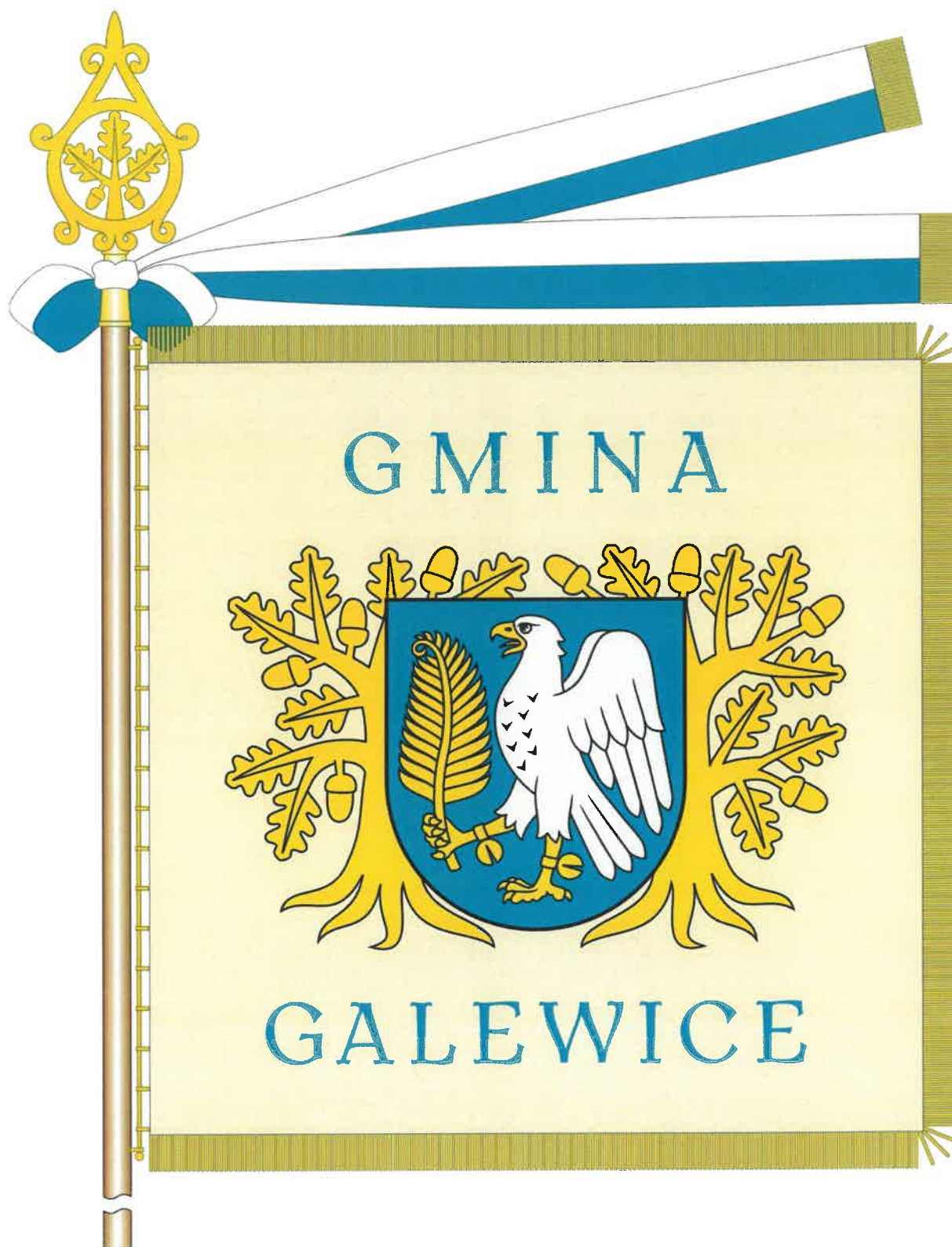
<p>Metal srebrzysty – gładki</p>	<p>Metal złoty - gładki</p>	<p>Metal srebrzysty – faktura ziarnista</p>	<p>Emalia błękitna PANTONE 306 C CMYK 100, 0, 0, 0 RGB 0, 160, 227</p>	<p>Emalia czarna PANTONE Black 6 C CMYK 0, 0, 0, 100 RGB 0, 0, 0</p>
--------------------------------------	-----------------------------	---	--	--

Projekt sztandaru gminy Galewice – strona prawa



<p>PANTONE 485 C CMYK 0, 100, 100, 0 RGB 227, 30, 35</p>	<p>Niść złota (pazury, dziób i korona orła)</p>	<p>Niść srebrna, jasna (wyłącznie orzeł)</p>	<p>Niść srebrna, ciemna (wyłącznie orzeł)</p>	<p>PANTONE 286 C CMYK 100, 0, 0, 0 RGB 0, 160, 227 (szarfa)</p>	<p>PANTONE Vacat CMYK 0, 0, 0, 0 RGB 255, 255, 255 (szarfa)</p>
--	---	--	---	---	---

Projekt sztandaru gminy Galewice – strona lewa



 <p>Niść złota (godła herbu, dęby)</p>	<p>Niść srebrna (godła herbu)</p>	<p>PANTONE Vacat CMYK 0, 0, 0, 0 RGB 255, 255, 255 (szarfa)</p>	<p>PANTONE Yellow 7499 C CMYK 0, 4, 16, 0 RGB 255, 246, 213 (płat sztandaru)</p>	<p>PANTONE 306 C CMYK 100, 0, 0, 0 RGB 0, 100, 227 (napisy, pole herbu)</p>
---	---------------------------------------	---	--	---

